



Centro de Estudios
CESOP
Sociales y de Opinión Pública



La referencia en encuestas

CONSTRUCCIÓN DE CIUDADANÍA Y CALIDAD DE VIDA ENCUESTA EN VIVIENDAS

Octubre 2008



Comité del CESOP Mesa Directiva

Dip. Salvador Barajas del Toro
Presidente

Dip. Fabián Fernando Montes Sánchez
Secretario

Dip. Cuauhtémoc Sandoval Ramírez
Secretario

Centro de Estudios Sociales y de Opinión Pública

Mtro. Carlos Enrique Casillas Ortega
Director General

Arturo Maldonado Tapia
Director de Vinculación y Gestión

Gustavo Meixueiro Nájera
Director de Estudios de Desarrollo Regional

Francisco J. Sales Heredia
Director de Estudios Sociales

César Augusto Rodríguez Gómez
Encargado de la Dirección de Opinión Pública

Ernesto Cavero Pérez
Subdirector de Análisis y Procesamiento de Datos

Saúl Munguía Ortiz
Coordinador Administrativo

Juan Carlos Amador Hernández
Efrén Arellano Trejo
Liliam Mara Flores Ortega Rodríguez
José de Jesús González Rodríguez

Dunia Ludlow Deloya
José Alonso Contreras Macias
Salvador Moreno Pérez
Octavio Ruiz Chávez
Anjanette Deyanira Zebadúa Soto
Investigadores

Elizabeth Cabrera Robles
Josué Jijón León
Matilde Oralía Gómez Vega
Mariela Monroy Juárez
Roberto Ocampo Hurtado
Edgar Pacheco Barajas
Apoyo en Investigación

Alejandro López Morcillo
Editor

ÍNDICE

RESULTADOS A DESTACAR	3
CONOCIMIENTO Y PERCEPCIÓN SOBRE DERECHOS	12
ECONOMÍA.....	27
EDUCACIÓN, CULTURA Y ESPARCIMIENTO	33
SEGURIDAD	38
SALUD	41
BUEN GOBIERNO Y SERVICIOS PÚBLICOS	44
VIDA COMUNITARIA.....	59
BIENESTAR PERSONAL Y CALIDAD DE VIDA.....	63
CONTEXTO ELECTORAL.....	72
PERFIL DE LA MUESTRA	79
METODOLOGÍA.....	82

RESULTADOS A DESTACAR

PERCEPCIONES SOBRE DERECHOS FUNDAMENTALES

- En una serie de conceptos con los que cuentan o deben contar los ciudadanos, la mayoría de ellos sí son considerados como derechos inherentes a la población, destacando el acceso a los servicios de salud con 9 de cada 10 ciudadanos que lo considera parte de sus derechos fundamentales, muy cerca le siguen el recibir educación de calidad (88%), contar con seguridad social (86%), tener acceso a una vivienda digna (84%), contar con acceso a alimentación (83%) y tener un trabajo bien remunerado (81%). Aunque en general todos son considerados como derechos por la mayoría mostrando ascensos en comparación con lo registrado el año anterior.
- En general estos derechos sociales son bien evaluados por parte de quienes los reciben, sin embargo en comparación con el año anterior, se incrementa la proporción de los ciudadanos que consideran que no los tienen, destacando el 43% de los ciudadanos que piensan no tener acceso a un trabajo remunerado, además 1 de cada 4 habitantes de México piensa que no tiene posibilidades de que su opinión sea tomada en cuenta en las decisiones públicas y 1 de cada 5 considera lo mismo en el caso de la seguridad social y en los servicios de salud.

- Una cuarta parte de los habitantes de nuestro país se ha sentido discriminado alguna vez en su vida, el principal motivo por el que han tenido esta experiencia es, por mucho, por la situación económica en que se encuentra (49%), otros motivos frecuentes de discriminación son el nivel educativo (10%), el ser indígena (9%), por los lugares de residencia (8%), por la edad (6%) y por su género (5%).
- Al igual que lo registrado el año anterior, la mayoría de la población nacional no ha realizado ninguna acción para exigir alguno de sus derechos no atendidos ante las autoridades (72%), aunque se incrementa casi al doble la proporción de los ciudadanos que solicitó su inscripción en algún programa social (9%), en tanto que se mantiene en 5% quienes han puesto una denuncia en el poder judicial.
- En la forma de entender el concepto de justicia social las opiniones se mantienen muy divididas, para un tercio de la población ésta consiste en proteger a los más pobres, en cambio para otra proporción idéntica consiste en buscar satisfacer las necesidades básicas de todas las personas, destaca que en esta ocasión se incrementa la proporción de quienes lo relacionan con el hecho de que cada quien reciba en función de su esfuerzo (18%) superando al que cada quien reciba de acuerdo a sus necesidades (16%).



- En las prioridades que debe tener el gasto público para asegurar los derechos sociales más importantes, se mantiene en el primer sitio la atención a la educación (34%), seguido de los servicios de salud (27%) y de la creación de empleos (25%). Sobre las formas en que los ciudadanos pueden contribuir a disminuir los problemas sociales, en la primera posición se ubica el pago de impuestos con 32%, le sigue el ayudar directamente a la gente (22%) y participar de manera conjunta con el gobierno, en términos generales la primera disminuye al tiempo que se incrementan las segundas.

ECONOMÍA

- A pesar de que la situación económica en nuestro país no se percibe positiva, casi la mitad de la población considera que la ésta situación es mejor o mucho mejor a la que tenían sus padres cuando tenían 18 años, en cambio solamente 33% considera que son peor hoy en día. En las expectativas hacia el futuro también se registra un saldo positivo, el 46% de los residentes en el país piensan que la situación económica que les tocará vivir a sus hijos será mejor o mucho mejor que la que se vive hoy en día, en este caso también es un tercio de los ciudadanos quienes piensan en sentido negativo.



- La mitad de la población considera que en su comunidad se vive bien o muy bien, en cambio solamente 6% piensa que se viva mal, con un amplio sector que califica el nivel de vida de su lugar de residencia como “Regular” (44%).
- Calificando en una escala de 0 a 10 tres aspectos centrales en la calidad de vida de los ciudadanos las calificaciones emitidas por los ciudadanos se ubican un tanto bajas, el ingreso para cubrir las necesidades de alimentación se ubica en 6.8, la facilidad para contar con una casa habitación en 6.7, mientras que la facilidad para encontrar un trabajo adecuado se encuentra en un plano reprobatorio con 5.5.

EDUCACIÓN, CULTURA Y ESPARCIMIENTO

- En esta misma escala de 10 puntos las calificaciones mejoran cuando se trata de educación, cultura y esparcimiento, la facilidad para acceder a una buena educación se califica con 7.0, adicionalmente el nivel académico de las escuelas donde reside la gente obtiene 7.2 en este indicador.
- En lo que se refiere a la accesibilidad de estos elementos, los ciudadanos le asignan una calificación promedio de 7.2 a la facilidad que tienen de acceder a eventos culturales, misma calificación que reciben los eventos deportivos y con 7.0 los eventos de esparcimiento en general.

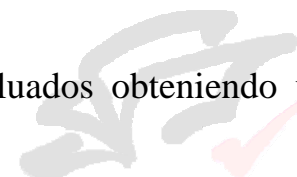


SEGURIDAD

- Una tercera parte de los mexicanos declaran haber sido víctimas de la inseguridad el año anterior, en este sentido la seguridad de las comunidades en donde radican la ubican en 7.4, mientras que la capacidad que se les concede a las autoridades para combatir el crimen la califican con 6.4.

BUEN GOBIERNO Y SERVICIOS PÚBLICOS

- Continuando con esta lógica en las evaluaciones, en la honestidad para los funcionarios, los gobiernos estatales son los mejor ubicados con una calificación promedio de 6.6, seguida por lo funcionarios federales (6.4) y de los municipales (6.3), aunque en general los tres niveles obtienen bajas evaluaciones.
- En términos de la eficiencia reconocida con niveles de calificación muy similares, la lista la encabezan los servidores públicos estatales (6.7), seguidos nuevamente de los federales (6.6) y de los municipales (6.5).
- Por otra parte los servicios públicos que reciben en sus ciudades son mejor evaluados obteniendo una calificación promedio de 7.2.



- En general la población piensa que tiene poco elementos para influir en las decisiones de los gobiernos o actores políticos, solamente 1 de cada 5 ciudadanos consideran que podrían influir mucho en las decisiones del Presidente de la República, del Alcalde o del Gobernador, menos aún se considera que pueden influir las decisiones de los diputados tanto locales como federales (15%) y de los partidos políticos (14%).
- Se dividen las opiniones en tono a la utilidad que tiene la participación de los ciudadanos en los programas sociales como un elemento que mejore su funcionamiento, el 38% de la población considera que ésta sirve mucho, mientras que 40% piensa que sirve poco, a los que sin duda se agregan el 16% que consideran que no sirve de nada, en términos de la evolución de esta variable, disminuye la utilidad que se le concede a la participación social.
- No obstante lo anterior, se incrementa en 15 puntos porcentuales la proporción ciudadana que ha asistido a alguna reunión pública en el último año (27%), también registran un incremento quienes han participado en un grupo de su comunidad para discutir problemas locales (16%) y quienes participan en una organización ciudadana (12%).





- Un 44% de los ciudadanos declaran ser beneficiarios de algún programa social y un poco más de la mitad de ellos dice conocer información como los requisitos, derechos y obligaciones que tienen, aunque es importante la proporción que no posee información encontrando justificación principalmente en el hecho de que “Nadie le ha informado” (34%) y porque no sabe dónde encontrarla (20%).
- Solamente el 15% declara que ha tenido que dar alguna mordida para poder acceder a un bien o servicio público, entre los principales bienes que han motivado estas “mordidas” destacan los de seguridad pública y vialidad (24%), seguido de los servicios de salud (20%), la educación (15%) y para acceder a una vivienda (12%).

VIDA COMUNITARIA

- Algunos aspectos evaluados de la vida en la comunidad obtienen calificaciones positivas, el primer sitio con un promedio de 7.8 es para el clima de los lugares de residencia, un poco más atrás empatados con 7.6 se ubican la calidad del medio ambiente, los servicios no gubernamentales tales como bancos, iglesias, cines, etc.; y la movilidad que encuentran en su ciudad.



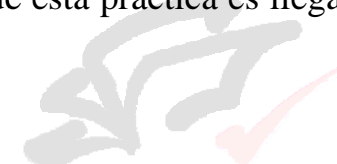
BIENESTAR PERSONAL Y CALIDAD DE VIDA

- Sobre el tiempo con que cuentan los ciudadanos para dedicarlo a actividades que contribuyan a su desarrollo personal la calificación promedio la ubican en 6.5, después de esto a pesar de los problemas que se enfrentan la vida cotidiana, los promedios mejoran indicando una alta satisfacción con la vida, en este sentido la calificación más alta es para la felicidad que se encuentra en los aspectos que se viven con 8.1, le sigue la facilidad de convivir con amigos y familiares (7.8) y en la calidad de vida que le ofrece su comunidad (7.5).
- En todos los aspectos evaluados se concede mucha importancia en la aportación que tienen para mejorar su calidad de vida, sin embargo la lista la encabeza la salud y la de su familia (9.2), seguido con 8.9 por su educación, la seguridad y la calidad de vida en general, un poco más atrás se ubican la situación económica de su comunidad (8.5), la convivencia con las personas de su comunidad (8.3), quedando en último lugar la honestidad y la eficiencia del gobierno (ambas con 8.3).
- En la satisfacción con la que se vive en estos aspectos, nuevamente la salud ocupa la primera posición con una calificación promedio de 8.1, seguido por la educación y la calidad de vida con 7.6 cada uno, en cuanto a la eficiencia y honestidad del gobierno las calificaciones apenas alcanzan el plano aprobatorio (6.5 y 6.3 respectivamente).



CONTEXTO ELECTORAL

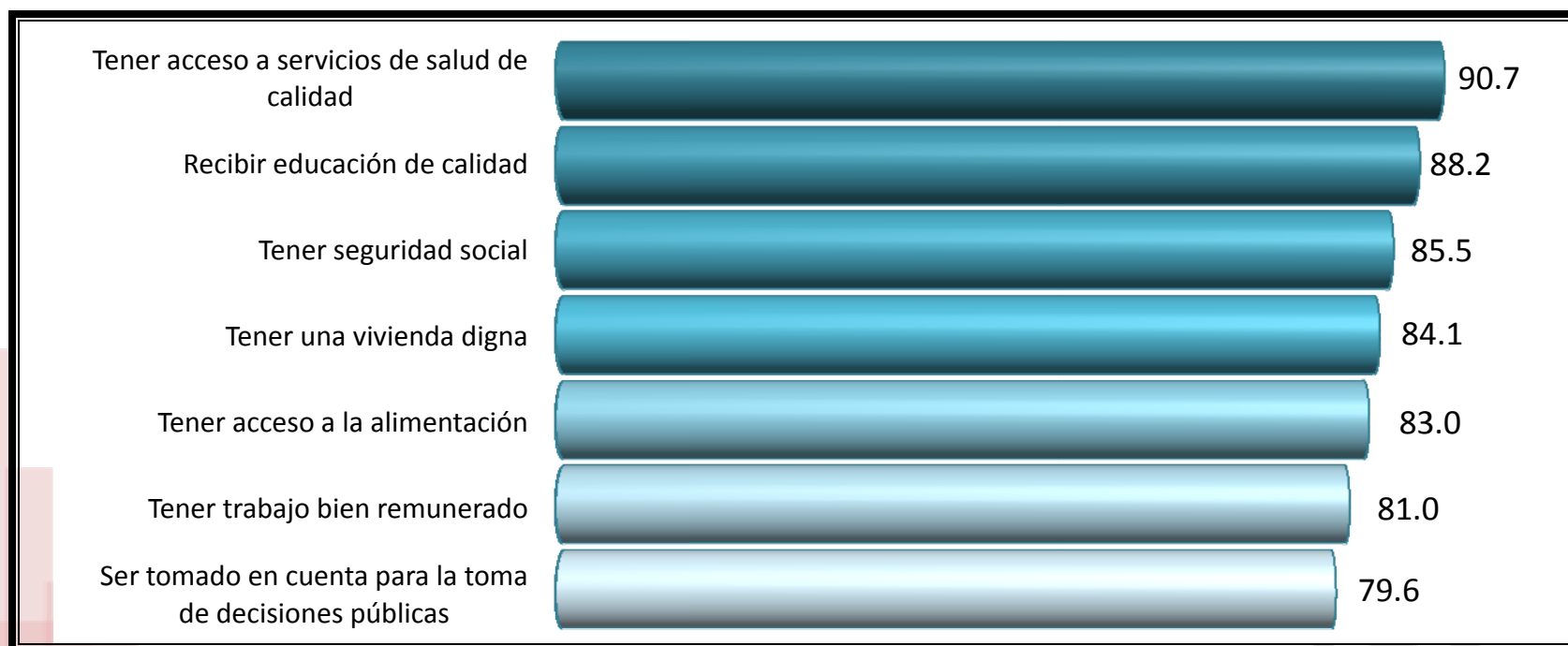
- En una proporción muy similar a la registrada el año anterior, al 18% de los ciudadanos alguna vez le han ofrecido algo a cambio de su voto, siendo más común esto entre los militantes del PRI (40%), seguido en esta ocasión por los perredistas (25%).
- Con los mismos números del año pasado, el hecho de que les hayan ofrecido algo a cambio de su voto influyó en su decisión en el 19% de los casos, aunque al final el 82% de los ciudadanos si pudo votar por el partido que originalmente quería, siendo 17% los que no lograron hacerlo.
- La práctica de la compra de votos motiva el desacuerdo del 73% de los ciudadanos, aunque en esta ocasión recibe la aprobación del 14% de la población nacional, el doble de lo registrado el año anterior. Los principales motivos que explican esta práctica son la pobreza (41%) y la corrupción que se da en los partidos políticos (24%) y en el gobierno (18%); finalmente existe consenso en el hecho de que esta práctica es ilegal (90%).



CONOCIMIENTO Y PERCEPCIÓN SOBRE DERECHOS

Los derechos sociales son beneficios a los que toda persona tiene acceso por el simple hecho de ser ciudadano de un país. En México, ¿cuáles de los siguientes cree usted que son derechos sociales y cuáles no?

(% de "Sí son derechos")



**Respuestas independientes no suman 100%*



Los derechos sociales son beneficios a los que toda persona tiene acceso por el simple hecho de ser ciudadano de un país. En México, ¿cuáles de los siguientes cree usted que son derechos sociales y cuáles no?

(% de “Sí son derechos”)

	DIC 07	OCT 08
Tener acceso a servicios de salud de calidad	81.2	90.7
Recibir educación de calidad	80.5	88.2
Tener seguridad social	76.8	85.5
Tener una vivienda digna	71.5	84.1
Tener acceso a la alimentación	71.7	83.0
Tener trabajo bien remunerado	71.4	81.0
Ser tomado en cuenta para la toma de decisiones	66.6	79.6

**Respuestas independientes no suman 100%*



En su caso particular, ¿cuáles de estos derechos sociales tiene usted en realidad y cómo los califica, ya sea muy bueno, bueno, regular, malo o muy malo?

	NO TIENE	MUY BUENO/ BUENO	REGULAR	MUY MALO/ MALO	Ns/Nc	TOTAL
Tener trabajo bien remunerado	42.9	27.9	22.2	5.9	1.1	100.0
Ser tomado en cuenta para la toma de decisiones públicas	24.1	32.4	23.9	14.0	5.6	100.0
Tener seguridad social	21.0	36.6	28.3	11.6	2.5	100.0
Recibir educación de calidad	19.3	40.8	30.6	7.3	2.0	100.0
Tener acceso a servicios de salud de calidad	13.9	44.6	30.7	9.6	1.2	100.0
Tener una vivienda digna	11.5	44.2	35.2	7.3	1.8	100.0
Tener acceso a la alimentación	10.0	51.8	31.5	5.3	1.4	100.0



En su caso particular, ¿cuáles de estos derechos sociales tiene usted en realidad y cómo los califica, ya sea muy bueno, bueno, regular, malo o muy malo?

		TENER TRABAJO REMUNERADO					
		NO TIENE	MUY BUENO/ BUENO	REGULAR	MUY MALO/ MALO	Ns/Nc	TOTAL
NACIONAL	DIC 07	27.1	30.0	22.1	14.3	6.5	100.0
	OCT 08	42.9	27.9	22.2	5.9	1.1	100.0

		TENER SEGURIDAD SOCIAL					
		NO TIENE	MUY BUENO/ BUENO	REGULAR	MUY MALO/ MALO	Ns/Nc	TOTAL
NACIONAL	DIC 07	13.6	31.1	32.3	17.4	5.6	100.0
	OCT 08	21.0	36.6	28.3	11.6	2.5	100.0

		RECIBIR EDUCACIÓN DE CALIDAD					
		NO TIENE	MUY BUENO/ BUENO	REGULAR	MUY MALO/ MALO	Ns/Nc	TOTAL
NACIONAL	DIC 07	12.4	42.2	29.7	10.1	5.6	100.0
	OCT 08	19.3	40.8	30.6	7.3	2.0	100.0

En su caso particular, ¿cuáles de estos derechos sociales tiene usted en realidad y cómo los califica, ya sea muy bueno, bueno, regular, malo o muy malo?

		SER TOMADO EN CUENTA PARA LA TOMA DE DECISIONES PÚBLICAS					
		NO TIENE	MUY BUENO/ BUENO	REGULAR	MUY MALO/ MALO	Ns/Nc	TOTAL
NACIONAL	DIC 07	9.6	22.0	26.7	33.6	8.1	100.0
	OCT 08	24.1	32.4	23.9	14.0	5.6	100.0

		TENER ACCESO A LA ALIMENTACIÓN					
		NO TIENE	MUY BUENO/ BUENO	REGULAR	MUY MALO/ MALO	Ns/Nc	TOTAL
NACIONAL	DIC 07	9.3	51.8	28.0	7.8	3.1	100.0
	OCT 08	10.0	51.8	31.5	5.3	1.4	100.0

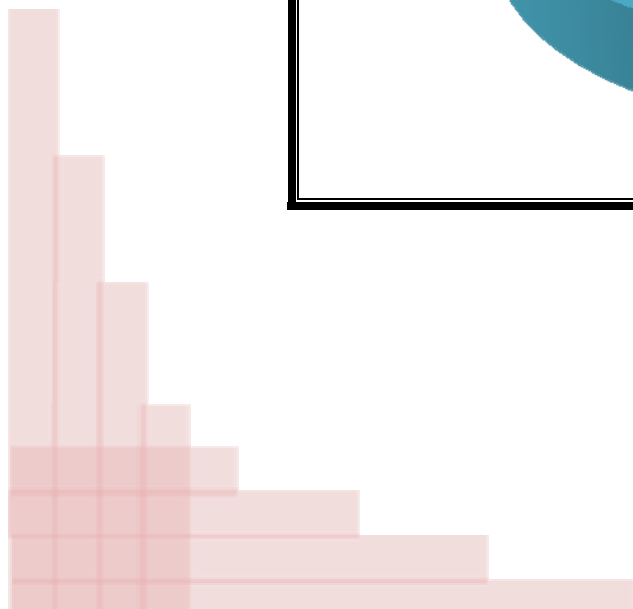
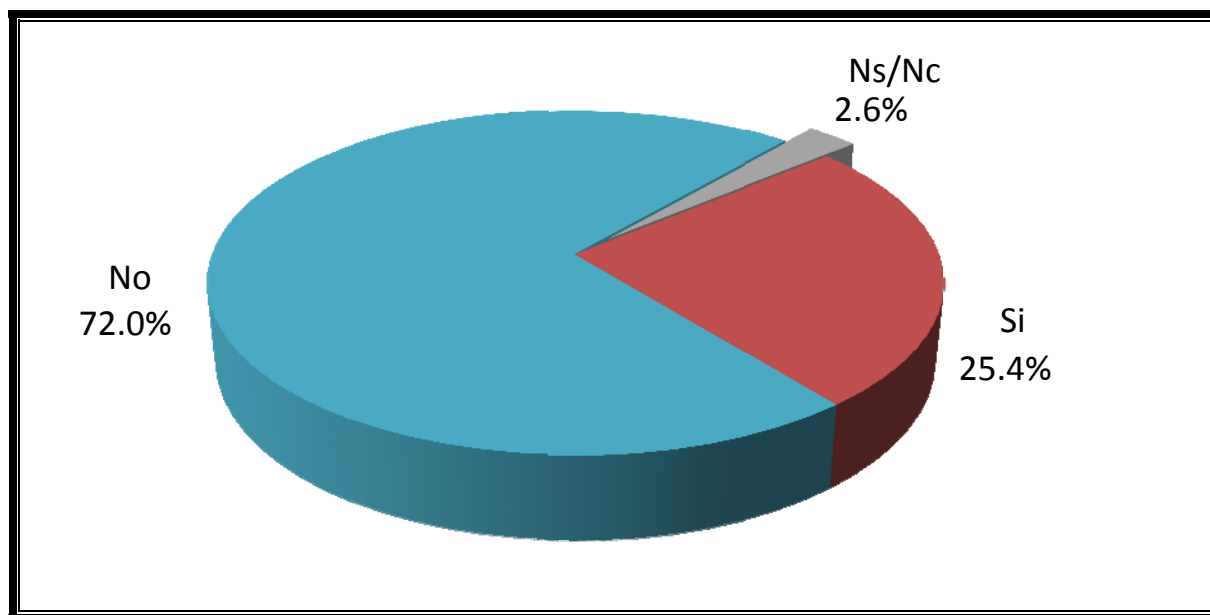
En su caso particular, ¿cuáles de estos derechos sociales tiene usted en realidad y cómo los califica, ya sea muy bueno, bueno, regular, malo o muy malo?

		TENER UNA VIVIENDA DIGNA					
		NO TIENE	MUY BUENO/ BUENO	REGULAR	MUY MALO/ MALO	Ns/Nc	TOTAL
NACIONAL	DIC 07	8.5	45.5	30.4	9.7	5.9	100.0
	OCT 08	11.5	44.2	35.2	7.3	1.8	100.0

		TENER ACCESO A SERVICIOS DE SALUD DE CALIDAD					
		NO TIENE	MUY BUENO/ BUENO	REGULAR	MUY MALO/ MALO	Ns/Nc	TOTAL
NACIONAL	DIC 07	8.0	43.3	31.1	14.4	3.2	100.0
	OCT 08	13.9	44.6	30.7	9.6	1.2	100.0



Sin importar en qué situación, ¿alguna vez en su vida ha sentido usted que lo discriminan estando en México?





¿Por cuáles causas se ha sentido usted discriminado?

	PRIMERA MENCIÓN	TOTAL DE MENCIONES
Su situación económica	49.4	63.7
Su nivel educativo	10.2	41.1
Ser indígena	9.0	12.4
Su barrio o lugar donde usted reside	7.6	28.4
Su edad	6.4	25.9
Ser hombre (ser mujer)	5.2	13.4
El color de su piel	2.9	12.5
Por ser de alguna región del país	2.7	11.2
Su religión	2.1	17.5
Su preferencia política	2.1	10.2
Su preferencia sexual	0.5	2.1
Su apariencia física	0.6	0.6
Otro*	0.6	<i>*Respuestas independientes no suman 100%</i>
Ninguno	0.3	
Ns/Nc/	0.4	
TOTAL	100.0	

**Menciones menores al 0.6%*





¿De las siguientes acciones para exigir sus derechos, ¿cuál es la última que usted ha realizado en los últimos 12 meses?

Primera mención

	DIC 07	OCT 07
Solicitar su inscripción a un programa social	4.2	8.5
Poner una denuncia en el Poder Judicial	5.0	5.4
Mandar una carta al Presidente	1.6	4.1
Participar en una marcha o un mitin	1.9	3.2
Acudir con su representante (diputado, senador, regidores)	2.7	2.6
Poner una queja o denuncia en un buzón de un programa social	3.0	2.2
Acudir con un partido político	1.0	1.8
No ha realizado ninguno	79.8	72.2
Otro	0.1	--
Ns/Nc	0.7	--
TOTAL	100.0	100.0

¿De las siguientes acciones para exigir sus derechos, ¿cuál es la última que usted ha realizado en los últimos 12 meses? ¿y cuáles otras acciones ha realizado?

Total de menciones

	DIC 07	OCT
Solicitar su inscripción a un programa social	7.8	13.7
Poner una denuncia en el Poder Judicial	7.5	9.0
Participar en una marcha o un mitin	3.9	8.3
Poner una queja o denuncia en un buzón de un programa social	7.3	6.9
Acudir con su representante (diputado, senador, regidores)	5.1	6.6
Mandar una carta al Presidente	3.3	6.4
Acudir con un partido político	3.3	5.8

**Respuestas independientes no suma 100%*



¿Cuáles han sido los resultados de esta acción?

	SE RESOLVIÓ FAVORABLEMENTE	SE RESOLVIÓ NEGATIVAMENTE	RECIBIÓ RESPUESTA Y SIGUE EN TRÁMITE	NO HA RECIBIDO RESPUESTA	Ns/Nc	TOTAL
Solicitar su inscripción a un programa social	23.8	11.9	15.8	34.9	13.6	100.0
Acudir con un partido político	22.4	10.8	33.0	25.6	8.2	100.0
Mandar una carta al Presidente	21.0	50.7	12.9	8.5	6.9	100.0
Acudir con su representante (diputado, senador, regidores)	18.0	12.9	20.7	13.5	34.9	100.0
Poner una queja o denuncia en un buzón de un programa social	12.0	11.9	30.4	42.5	3.2	100.0
Poner una denuncia en el Poder Judicial	29.1	9.9	13.4	33.1	14.5	100.0
Participar en una marcha o un mitin	36.1	16.5	11.3	33.9	2.2	100.0



¿Cuál de las siguientes ideas coincide más con su manera de entender la justicia social?

	DIC 07	OCT 08
Proteger a los más pobres	32.0	30.8
Buscar satisfacer las necesidades básicas de todas las personas	29.3	30.8
Que cada quien reciba según su esfuerzo	14.3	18.3
Que cada quien reciba según sus necesidades	20.1	15.6
Otro	0.5	--
Ns/Nc	3.8	4.5
TOTAL	100.0	100.0





Si el dinero del gobierno no alcanza para todo, ¿qué derechos sociales debe atender primero?

Primera mención

	DIC 07	OCT 08
La educación	31.1	33.9
La salud	24.4	27.2
La creación de empleos	27.8	25.2
La alimentación	11.4	9.9
La vivienda	2.6	2.9
Otro	0.2	0.6
NS/NC	2.5	0.3
TOTAL	100.0	100.0





Si el dinero del gobierno no alcanza para todo, ¿qué derechos sociales debe atender primero?

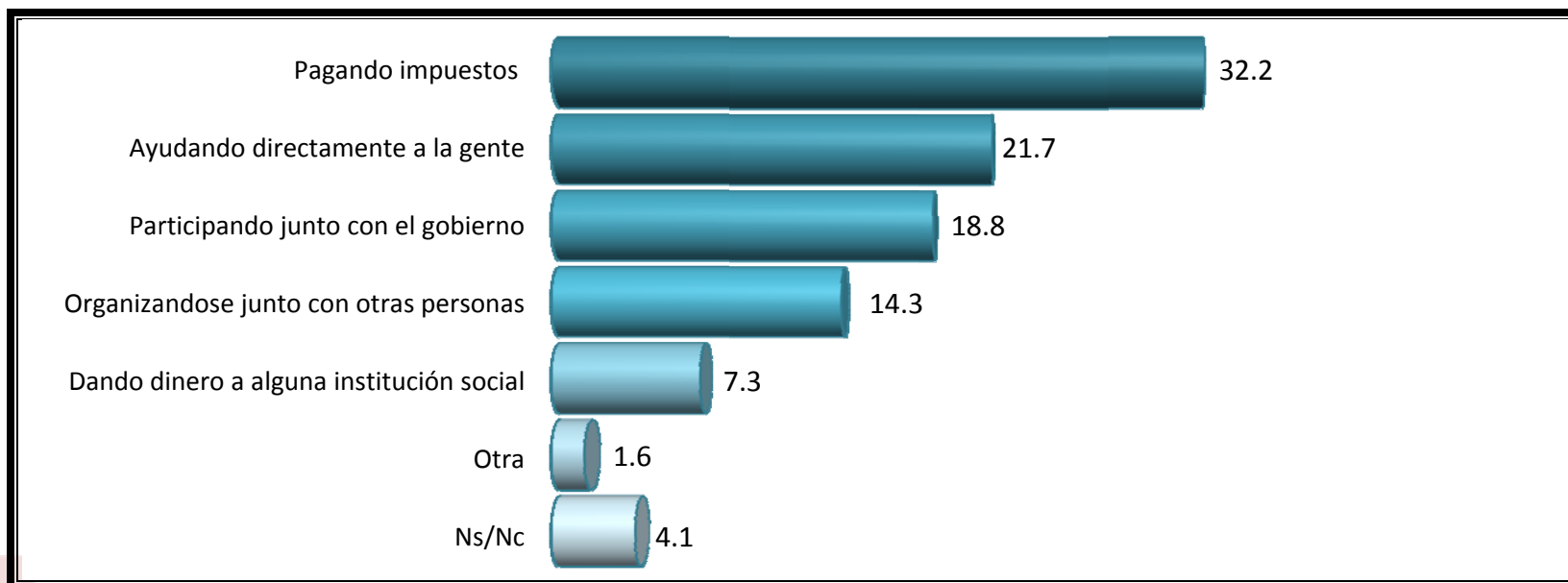
Total de menciones

	DIC 07	OCT 08
La educación	52.9	55.8
La salud	47.1	50.5
La creación de empleos	49.7	45.2
La alimentación	29.0	31.2
La vivienda	11.5	14.5

**Respuestas independientes no suma 100%*



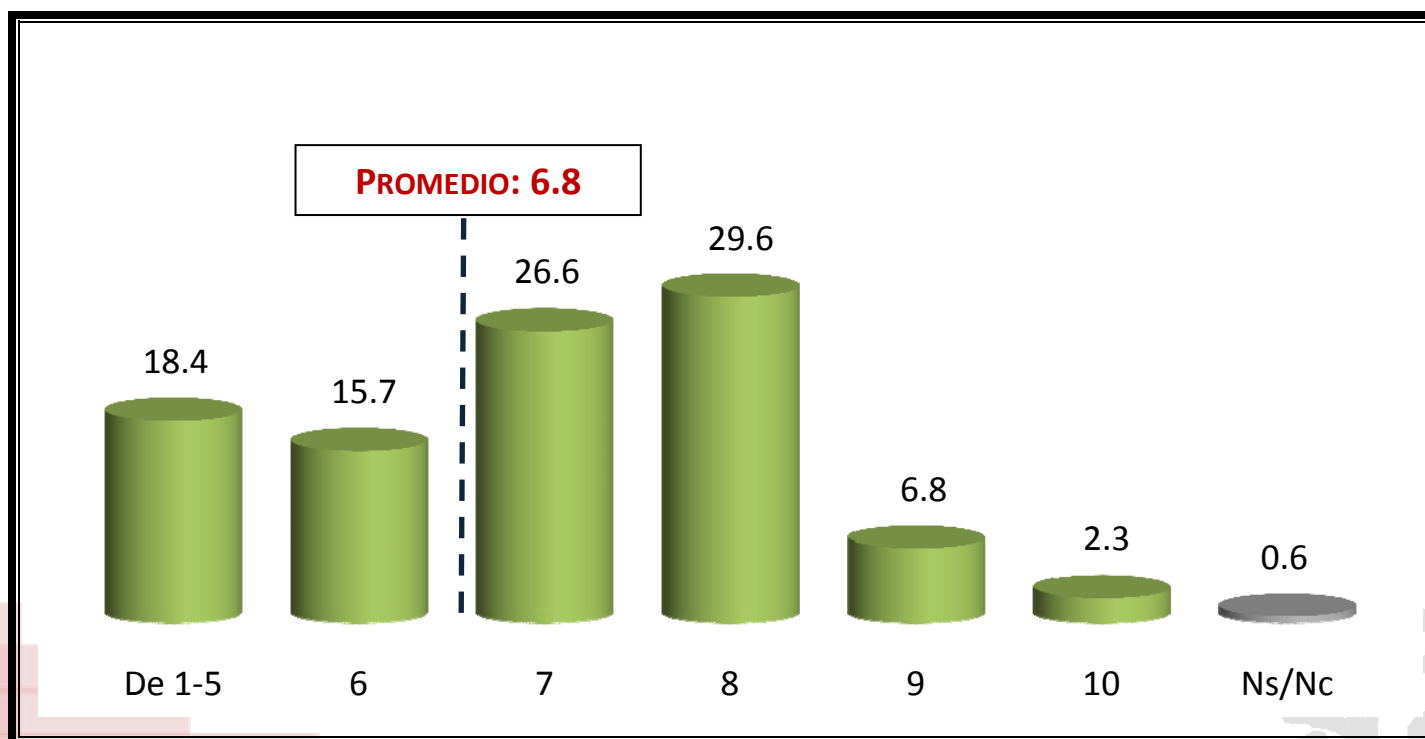
En su opinión, ¿cómo puede un ciudadano contribuir mejor a disminuir los problemas sociales?



		PAGANDO IMPUESTOS	AYUDANDO DIRECTAMENTE A LA GENTE	PARTICIPANDO JUNTO CON EL GOBIERNO	ORGANIZÁNDOSE CON OTRAS PERSONAS	DANDO DINERO A ALGUNA INSTITUCIÓN SOCIAL	OTRA	NS/NC	TOTAL
NACIONAL	DIC 07	41.2	16.5	15.7	11.6	3.2	2.9	8.9	100.0
	OCT 08	32.2	21.7	18.8	14.3	7.3	1.6	4.1	100.0

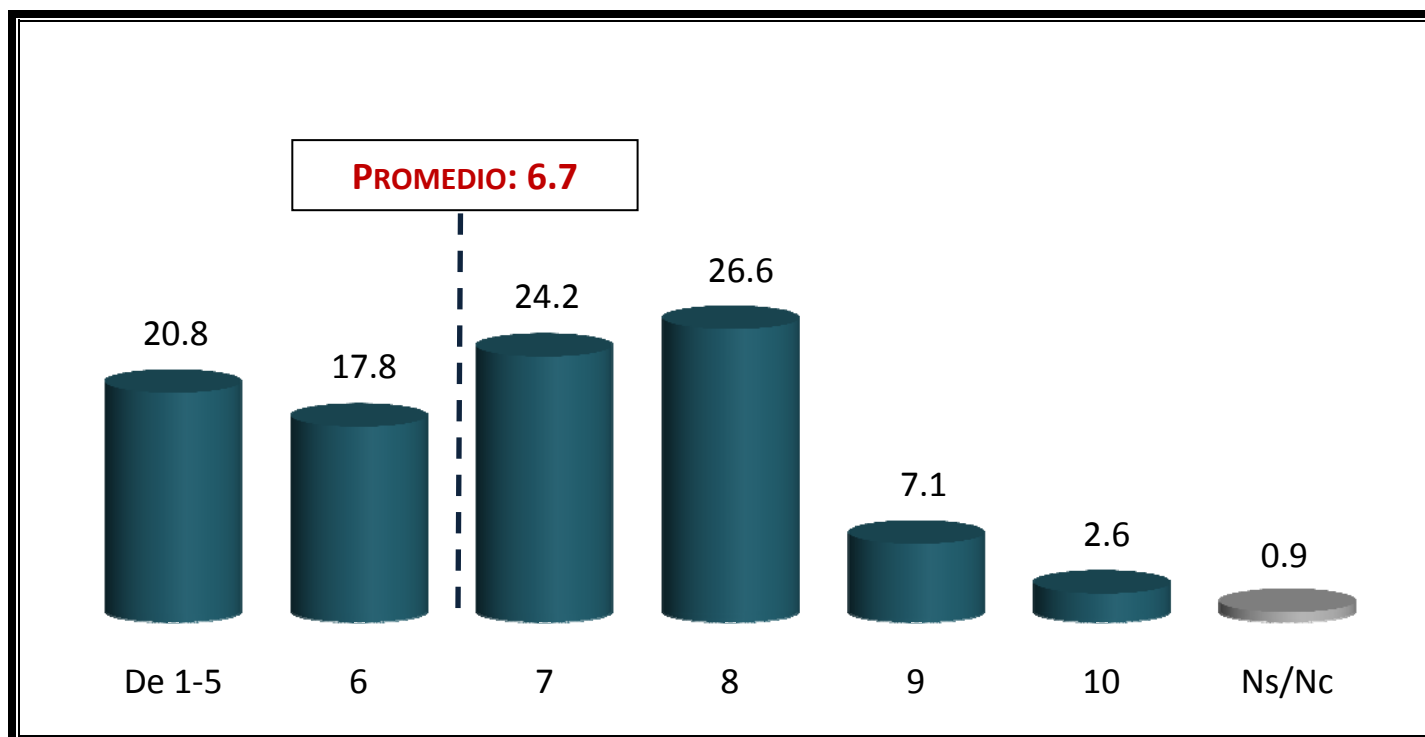
ECONOMÍA

Cambiando de tema, ahora en una escala de uno a diez donde uno es alcanza para casi nada y diez es alcanza para casi todo. ¿Qué tanto le alcanza el ingreso familiar para cubrir la mayoría de sus necesidades de alimentación para usted y su familia?



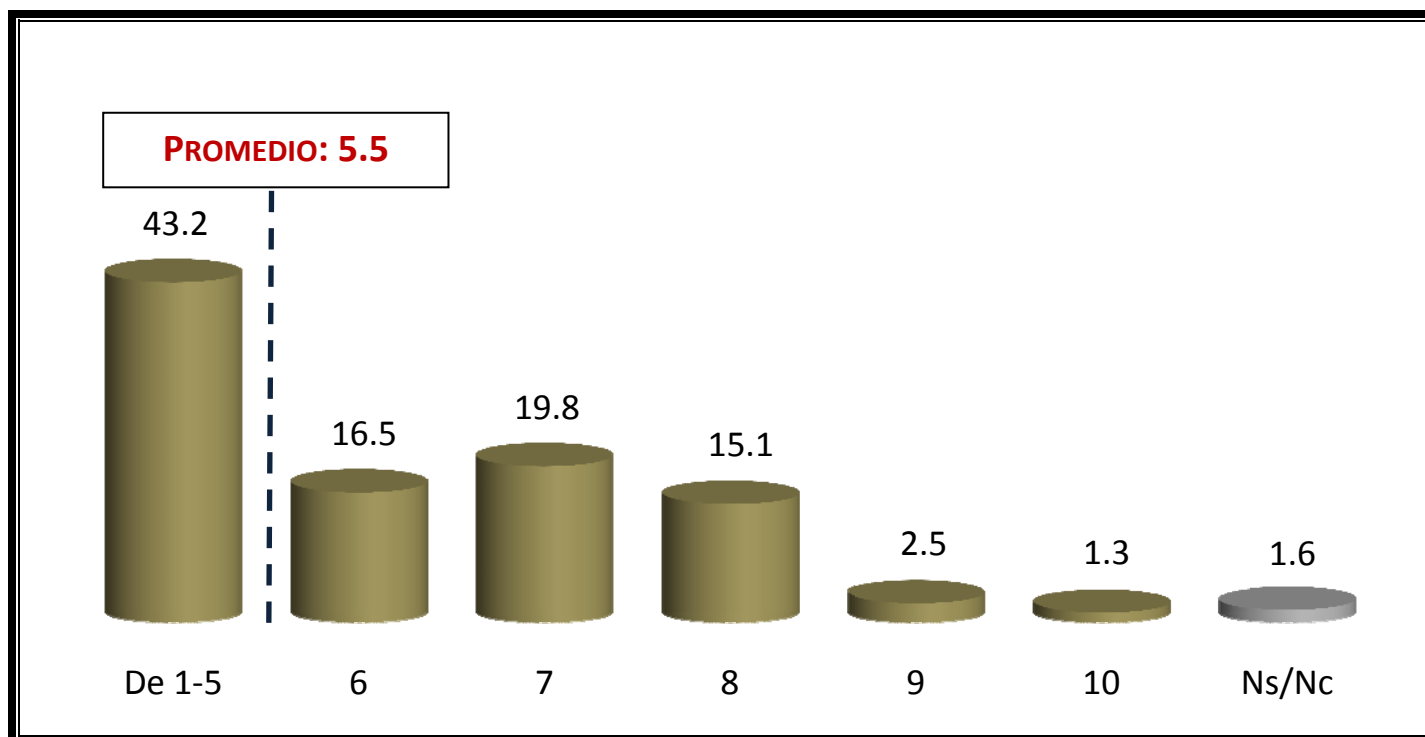


Y, en una escala de uno a diez, donde uno es nada fácil y diez es muy fácil. ¿Qué tan fácil es vivir en una casa-habitación que cubra las necesidades de su familia?



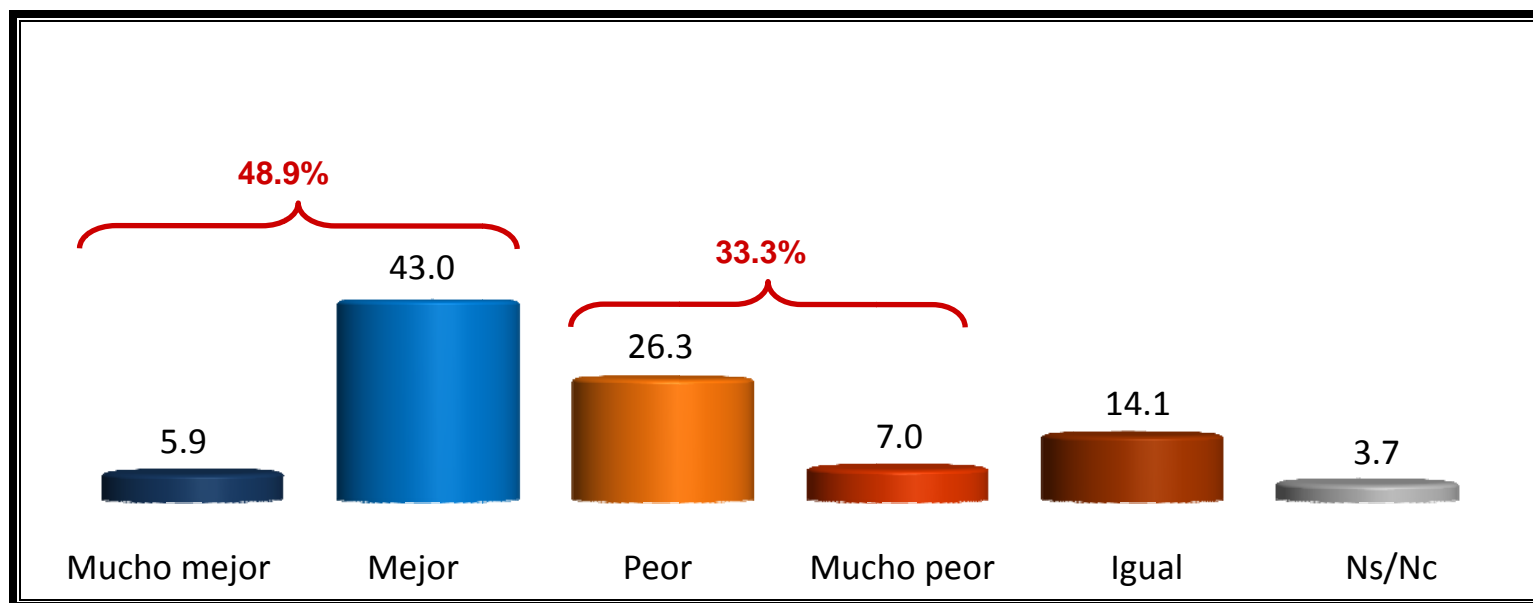


Y, en una escala de uno a diez, donde uno es nada fácil y diez es muy fácil. ¿Qué tan fácil considera usted que es encontrar un trabajo adecuado en su comunidad?





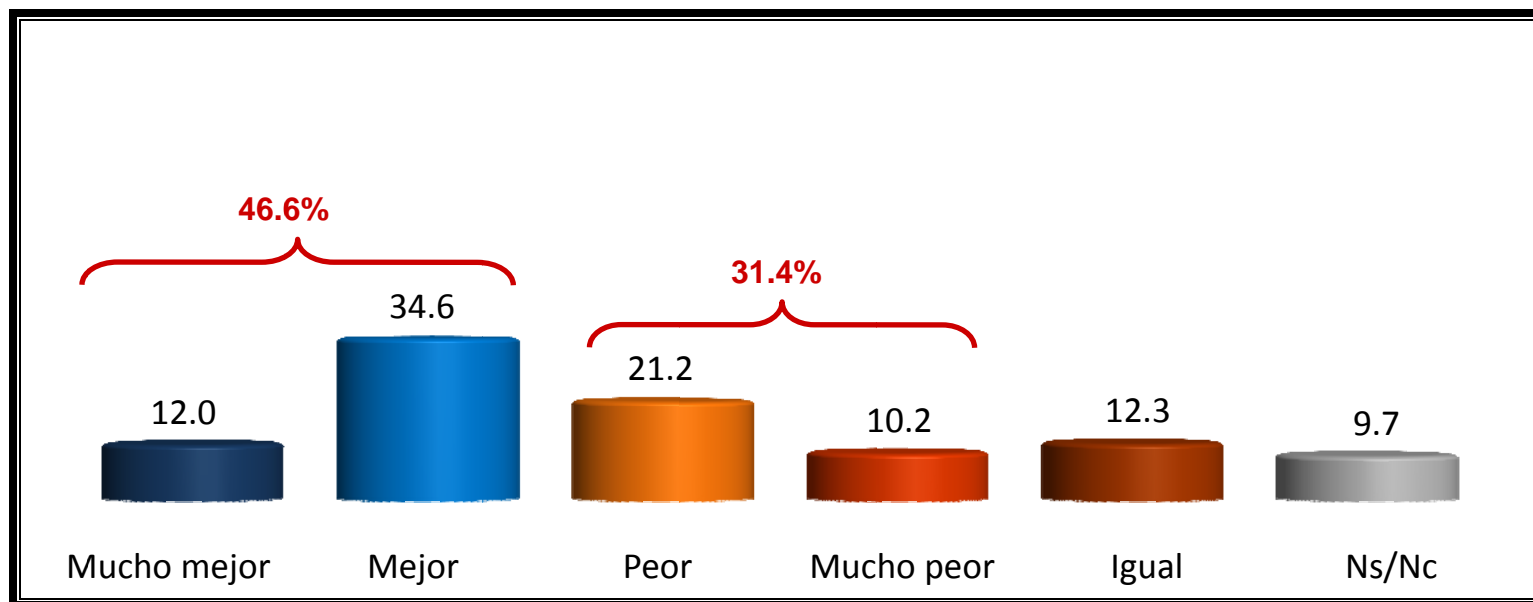
¿Considera usted que su situación económica es mejor o peor que la que tenían sus padres cuando usted tenía 18 años?



		MUCHO MEJOR	MEJOR	PEOR	MUCHO PEOR	IGUAL	NS/NC	TOTAL
NACIONAL	DIC 07	3.2	55.8	19.8	2.1	16.5	2.6	100.0
	OCT 08	5.9	43.0	26.3	7.0	14.1	3.7	100.0



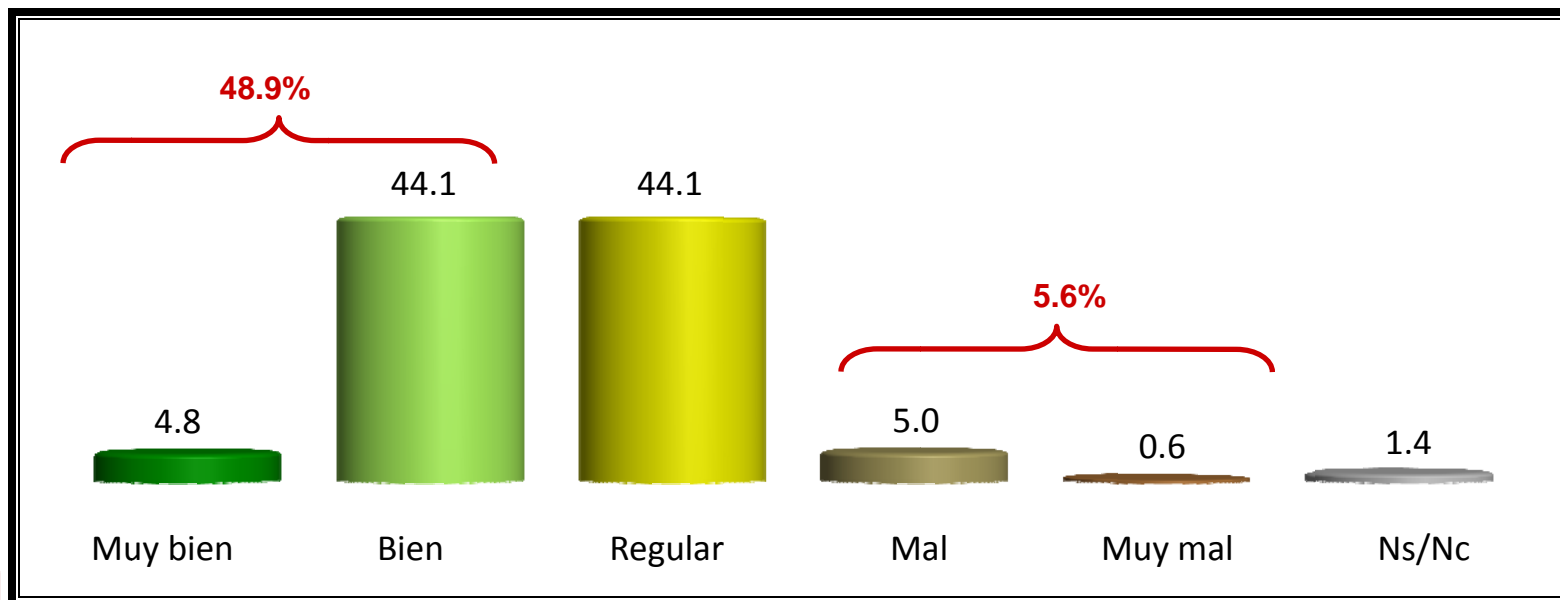
Independientemente de lo que a usted le gustaría, ¿piensa usted que en un futuro la situación económica de sus hijos será mejor o peor que la que tiene usted ahora?



		MUCHO MEJOR	MEJOR	PEOR	MUCHO PEOR	IGUAL	NS/NC	TOTAL
NACIONAL	DIC 07	10.4	53.7	12.5	3.0	11.4	9.0	100.0
	OCT 08	12.0	34.6	21.2	10.2	12.3	9.7	100.0



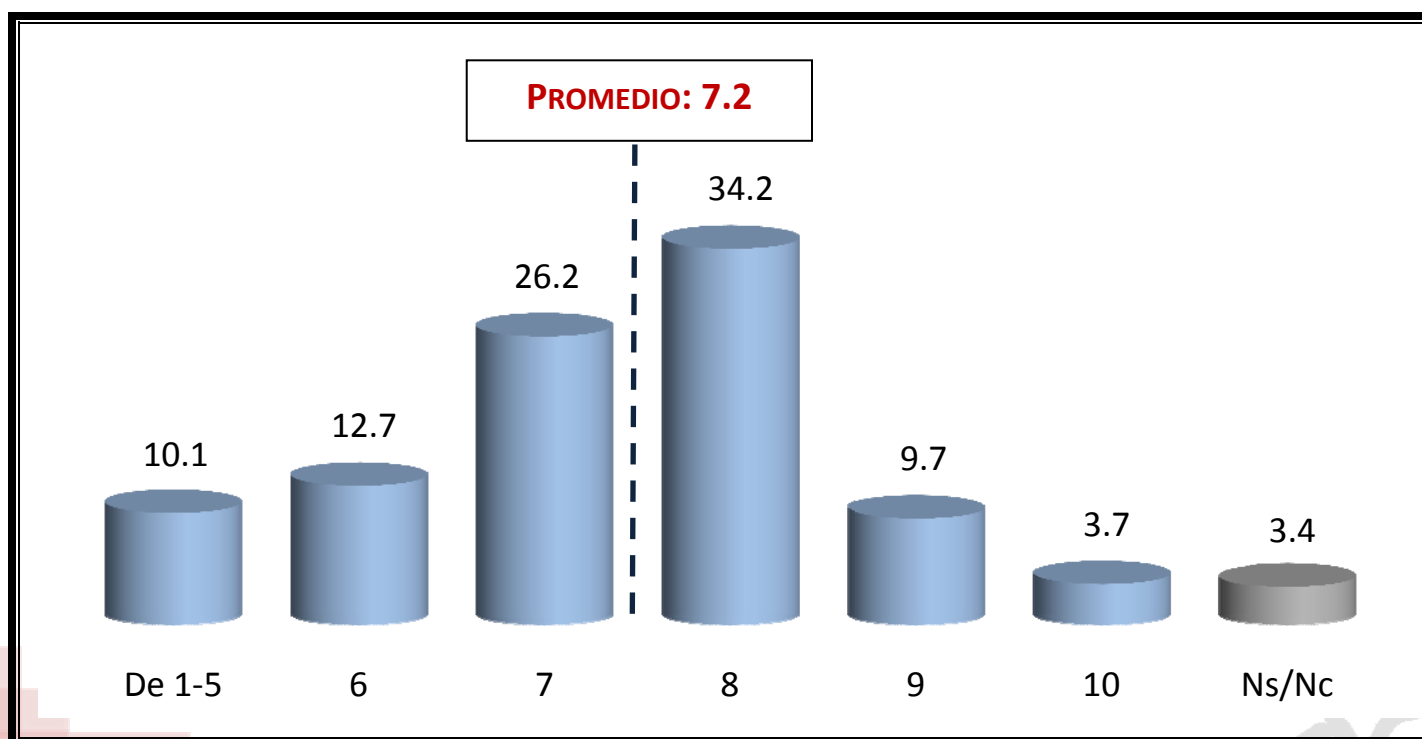
¿Qué tan bien o mal diría que se vive en su comunidad?



		MUY BIEN	BIEN	REGULAR	MAL	MUY MAL	NS/NC	TOTAL
NACIONAL	DIC 07	4.2	52.8	32.9	7.6	1.6	0.9	100.0
	OCT 08	4.8	44.1	44.1	5.0	0.6	1.4	100.0

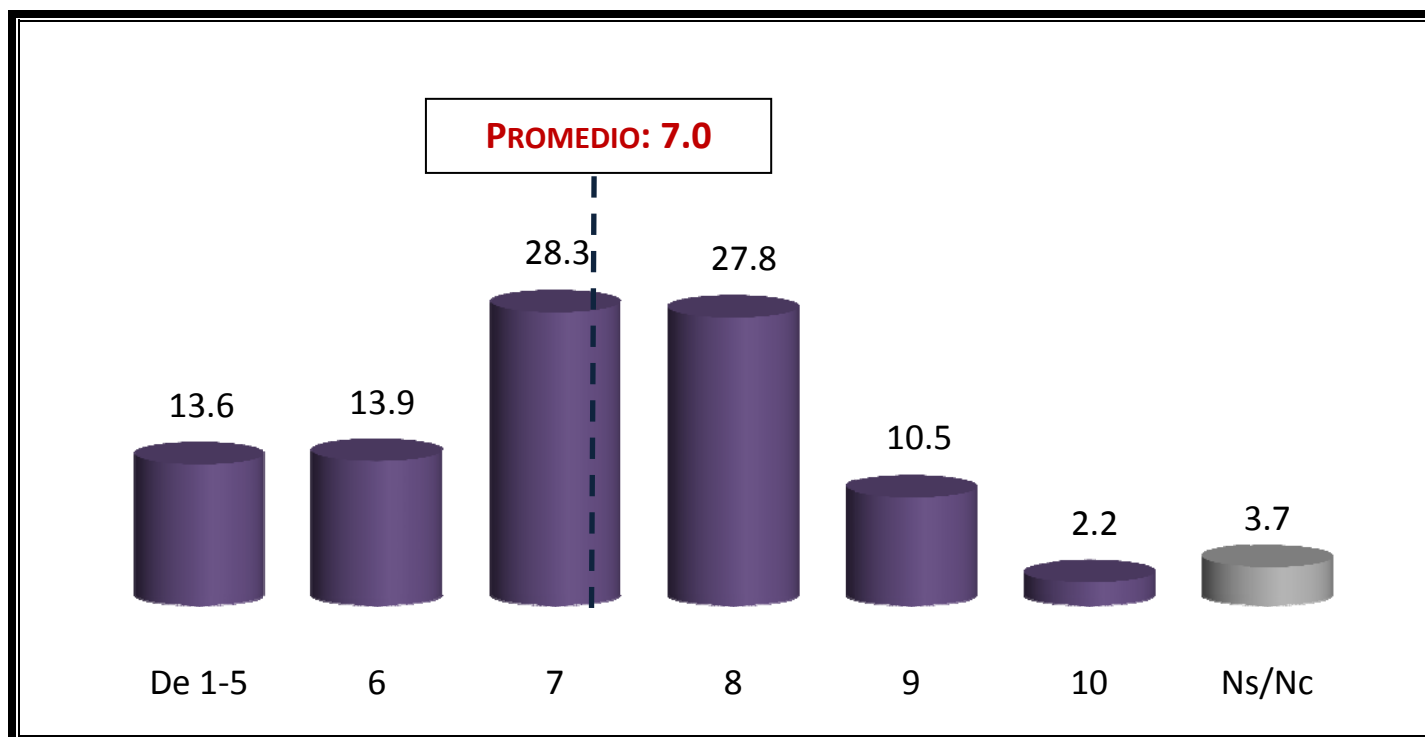
EDUCACIÓN, CULTURA Y ESPARCIMIENTO

En una escala de uno a diez, donde uno es nada satisfactorio y diez muy satisfactorio En general, ¿qué tan satisfactorio considera usted el nivel académico de las escuelas de su comunidad?





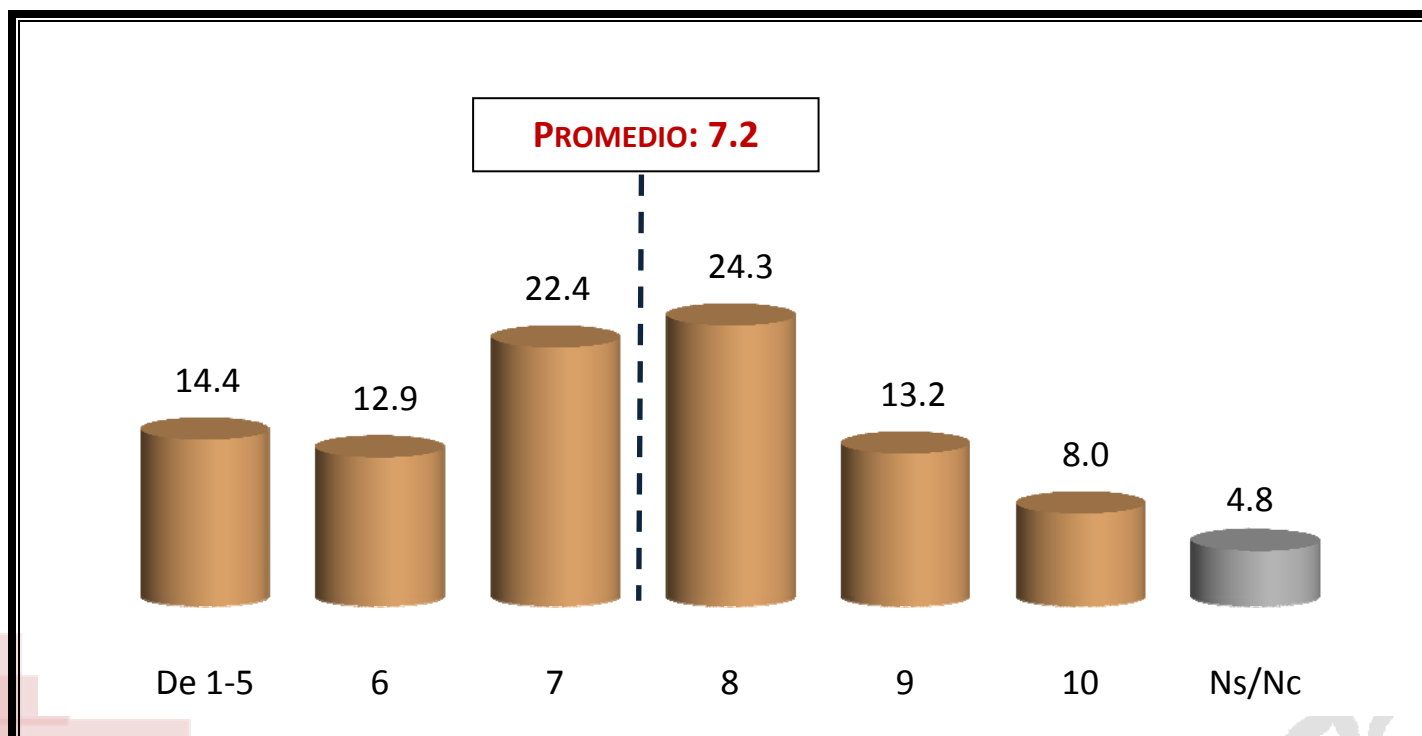
Y, en una escala de uno a diez, donde uno es nada fácil y diez es muy fácil. ¿Qué tan fácil es para una familia como la suya tener acceso a una buena educación o las escuelas que usted desea?





Ahora, en una escala de uno a diez, donde uno es nada accesibles y diez es Muy accesibles, ¿qué tan accesible son para usted y su familia...?

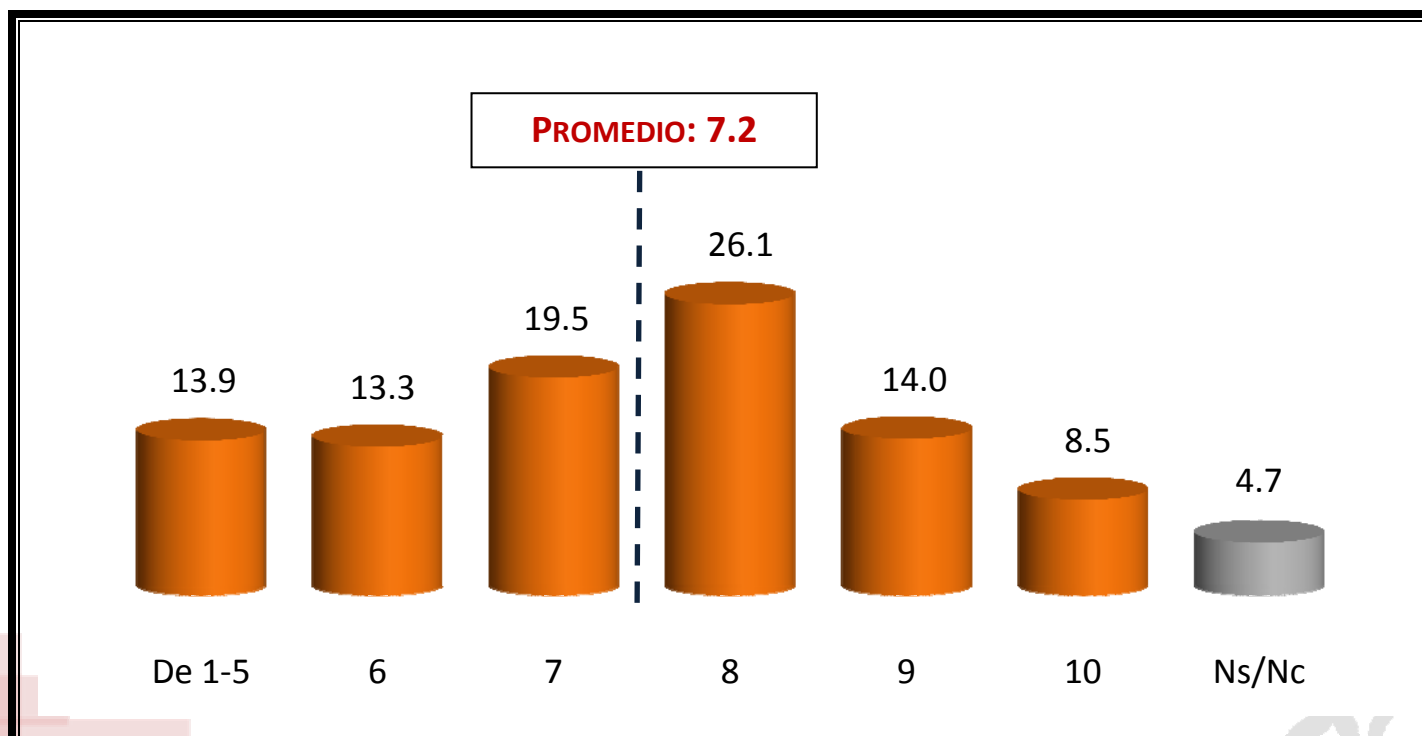
EVENTOS CULTURALES





Ahora, en una escala de uno a diez, donde uno es nada accesibles y diez es muy accesibles, ¿qué tan accesible son para usted y su familia...?

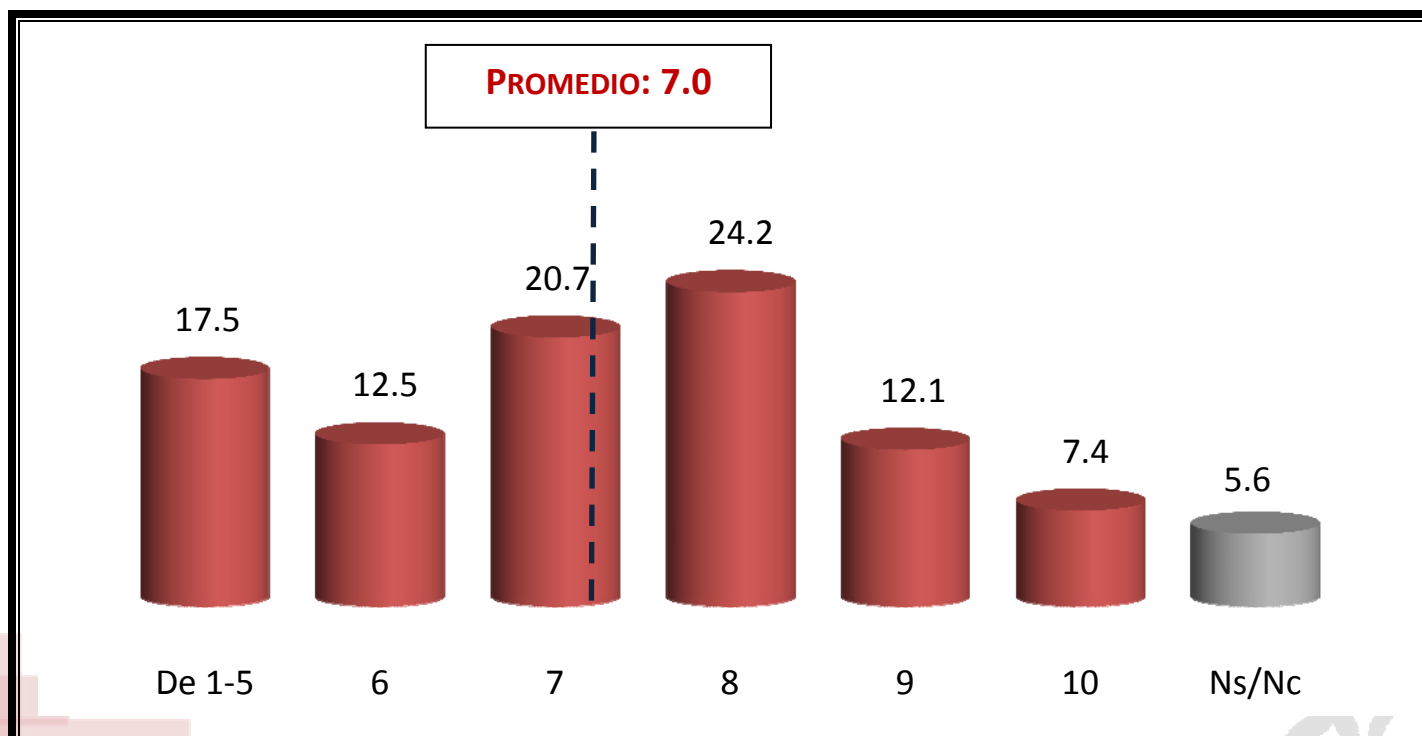
EVENTOS DEPORTIVOS





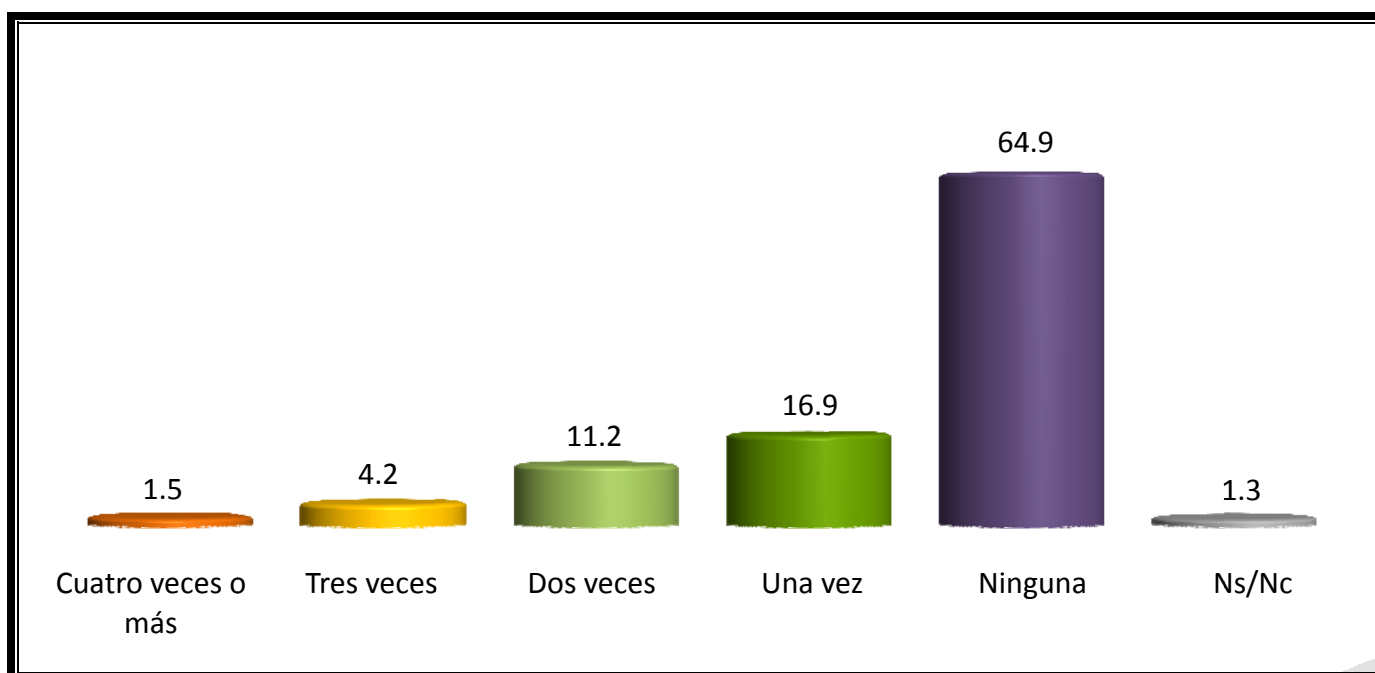
Ahora, en una escala de uno a diez, donde uno es nada accesibles y diez es muy accesibles, ¿qué tan accesible son para usted y su familia...?

EVENTOS DE ESPARCIMIENTO EN GENERAL



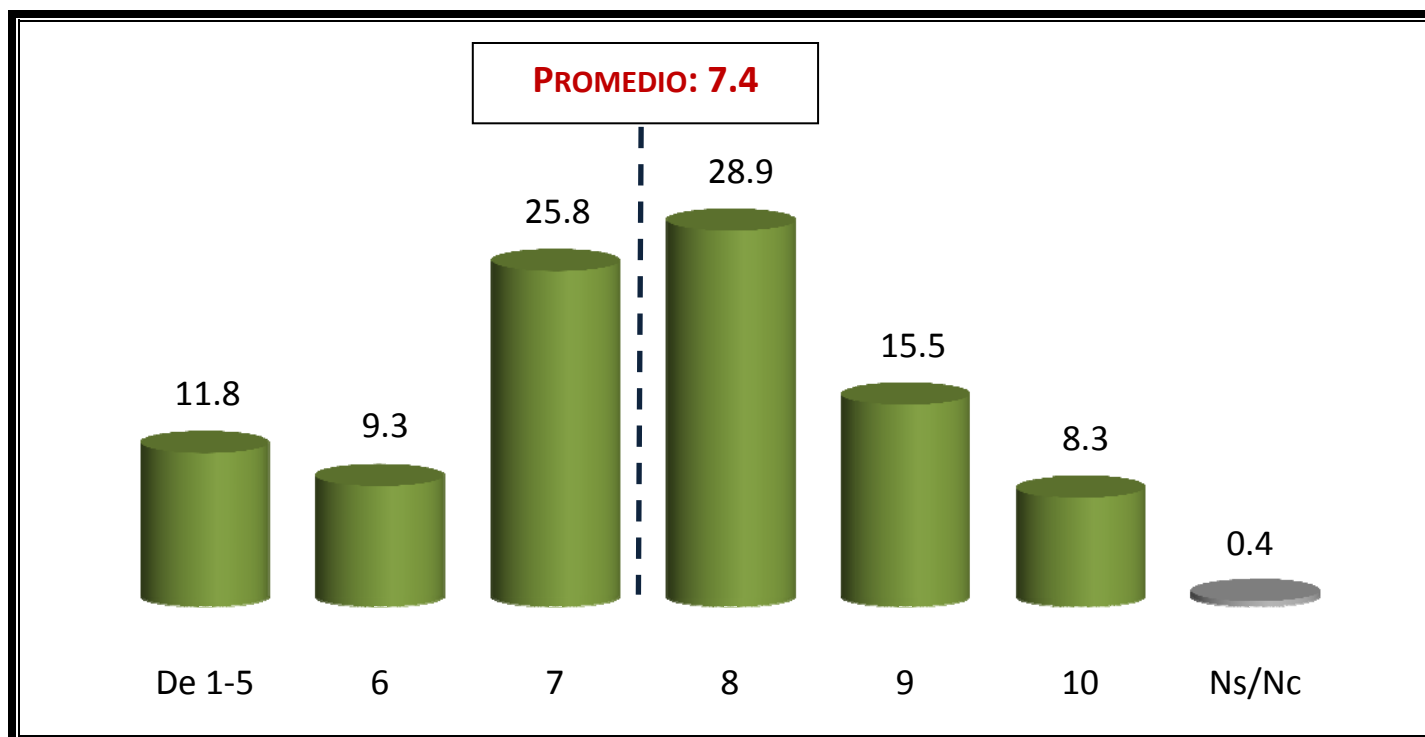
SEGURIDAD

En los últimos doce meses, ¿cuántas veces han sido usted o sus familiares víctimas de la inseguridad (asalto, robo, secuestro o crimen violento)?



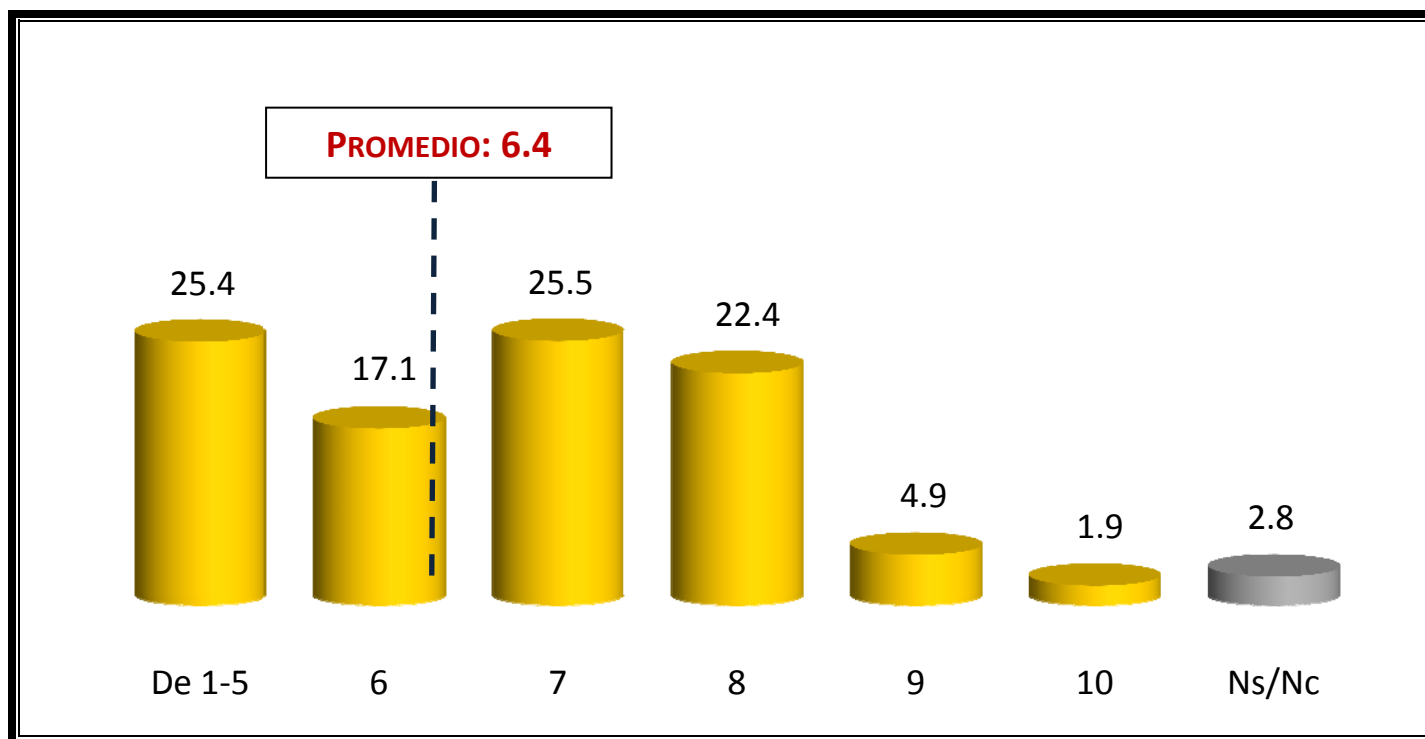


En una escala de uno a diez, donde uno es nada segura y diez muy segura. En general, ¿qué tan segura considera usted la comunidad en la que vive?



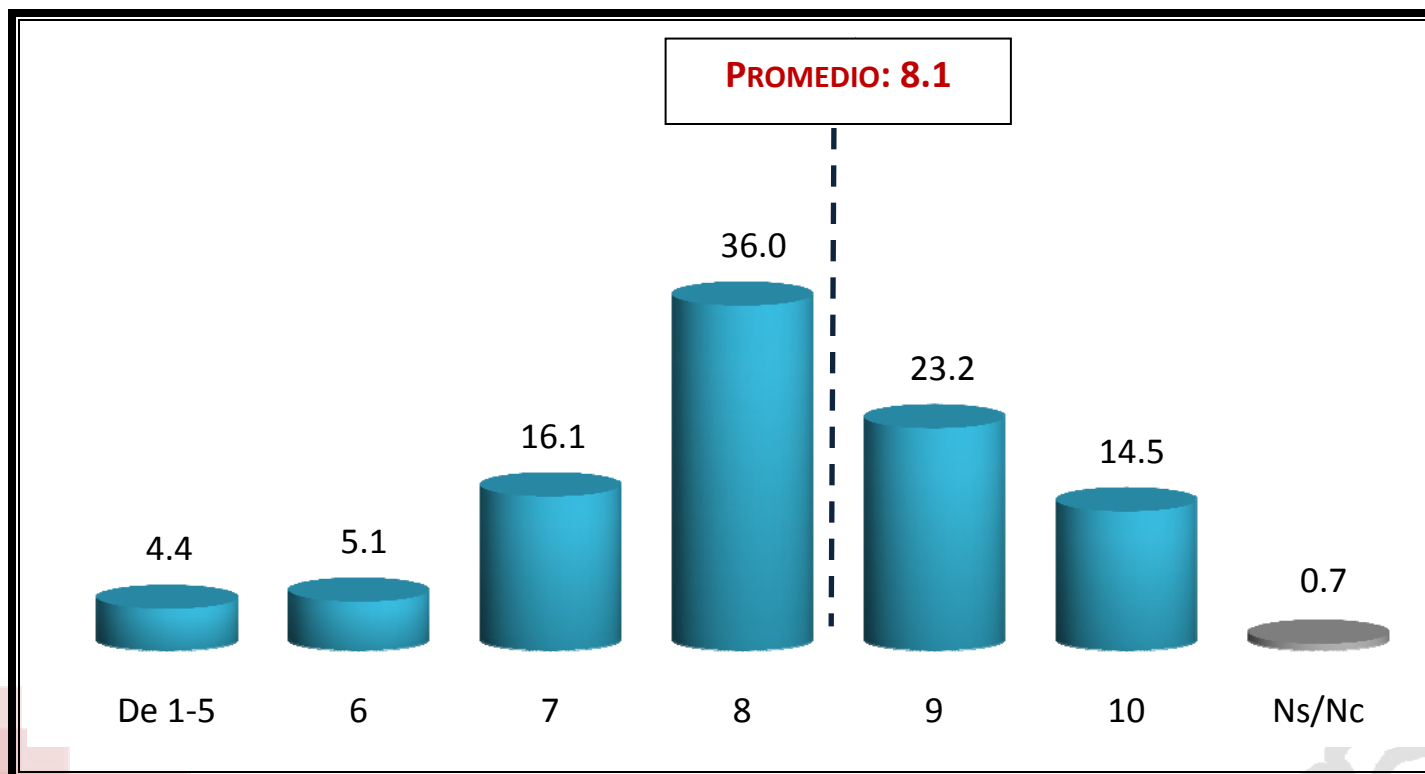


Y, en una escala de uno a diez, donde uno es nada de capacidad y diez mucha capacidad ¿Qué tanto considera usted que las autoridades de su ciudad tienen capacidad para combatir el crimen?



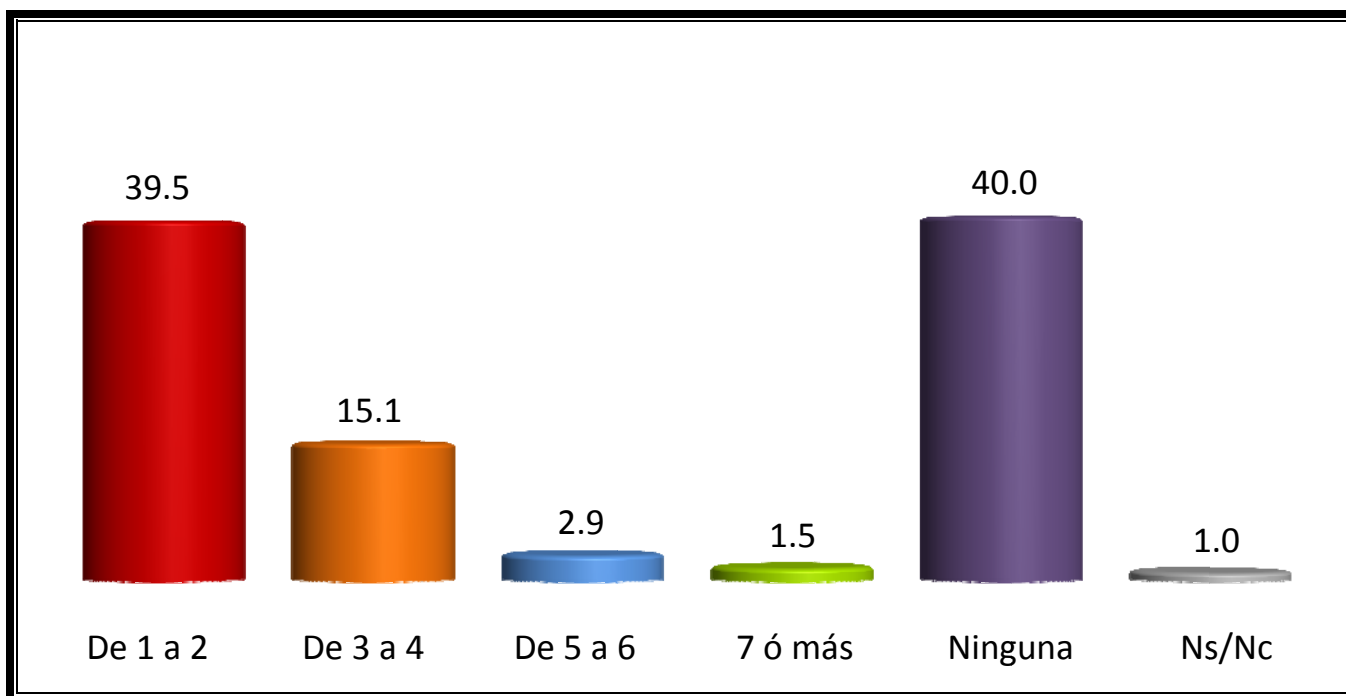
SALUD

En una escala de uno a diez, donde uno es muy malo y diez es excelente. En general, ¿cómo describiría usted su estado de salud?



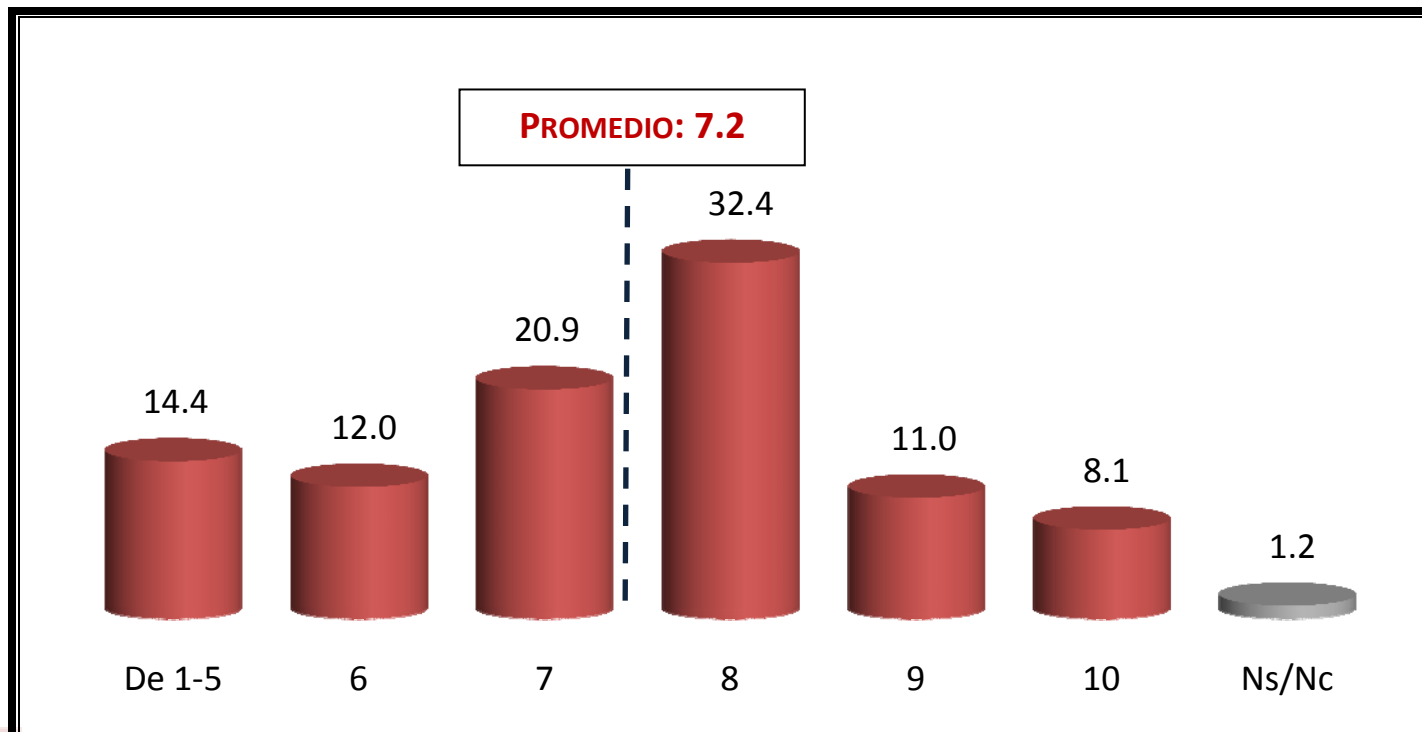


En los últimos tres meses, ¿cuántas veces ha visitado al médico para atenderse usted?





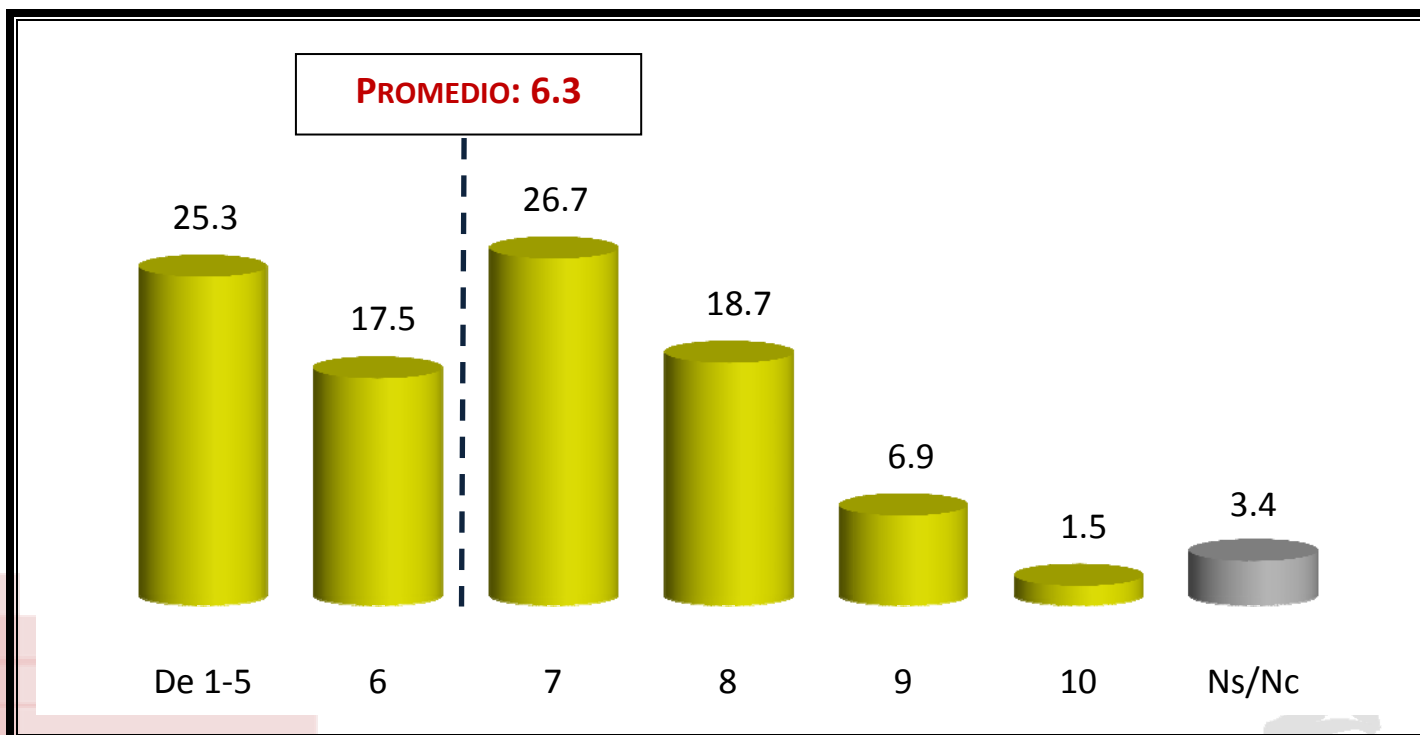
Y, en una escala de uno a diez, donde uno es muy difícil y diez es muy fácil ¿qué tan fácil es para una familia como la suya tener un servicio médico adecuado cada vez que lo necesitan?



BUEN GOBIERNO Y SERVICIOS PÚBLICOS

*Cambiando nuevamente de tema en una escala de uno a diez, donde uno es nada honestos y diez muy honestos
¿Qué tan honestos considera usted a los funcionarios públicos...?*

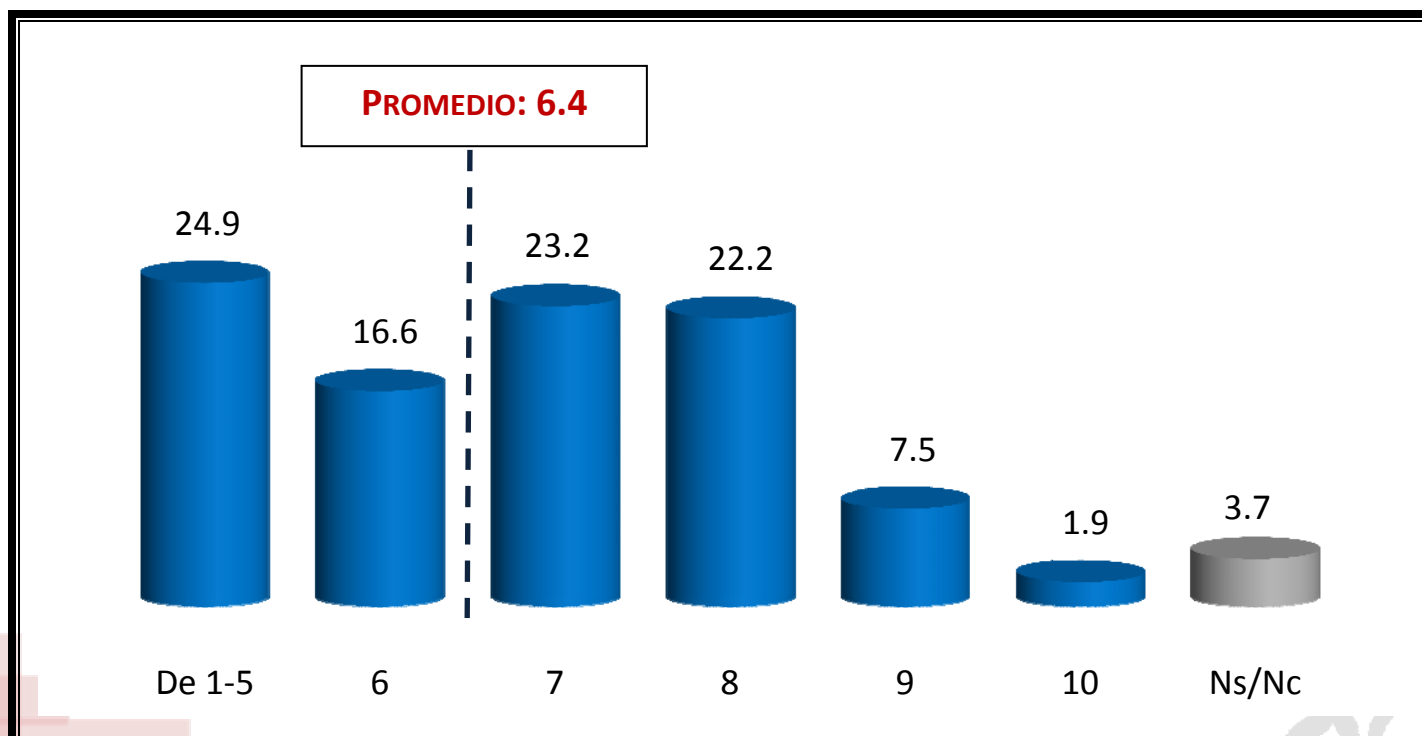
DEL GOBIERNO DEL MUNICIPIO





*Cambiando nuevamente de tema en una escala de uno a diez, donde uno es nada honestos y diez muy honestos.
¿Qué tan honestos considera usted a los funcionarios públicos...?*

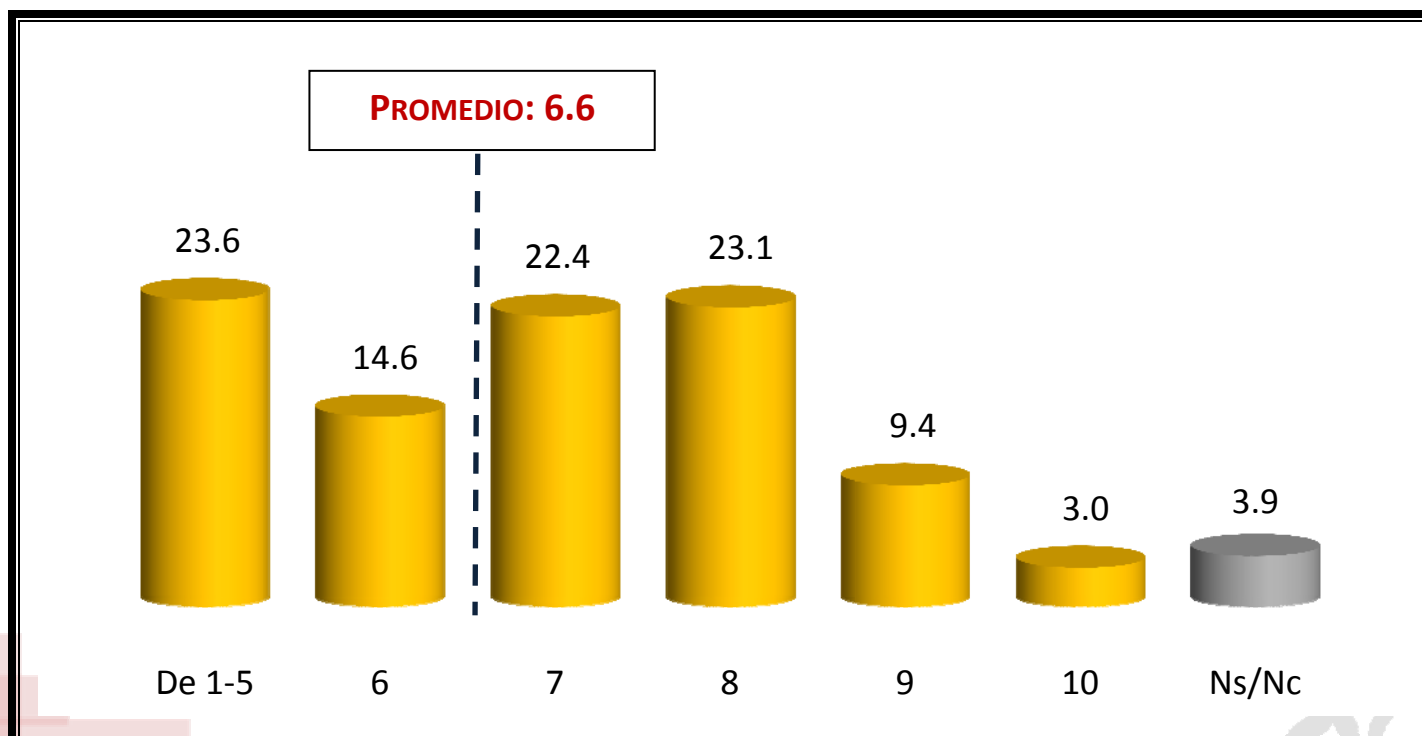
DEL GOBIERNO FEDERAL





*Cambiando nuevamente de tema en una escala de uno a diez, donde uno es nada honestos y diez muy honestos.
¿Qué tan honestos considera usted a los funcionarios públicos...?*

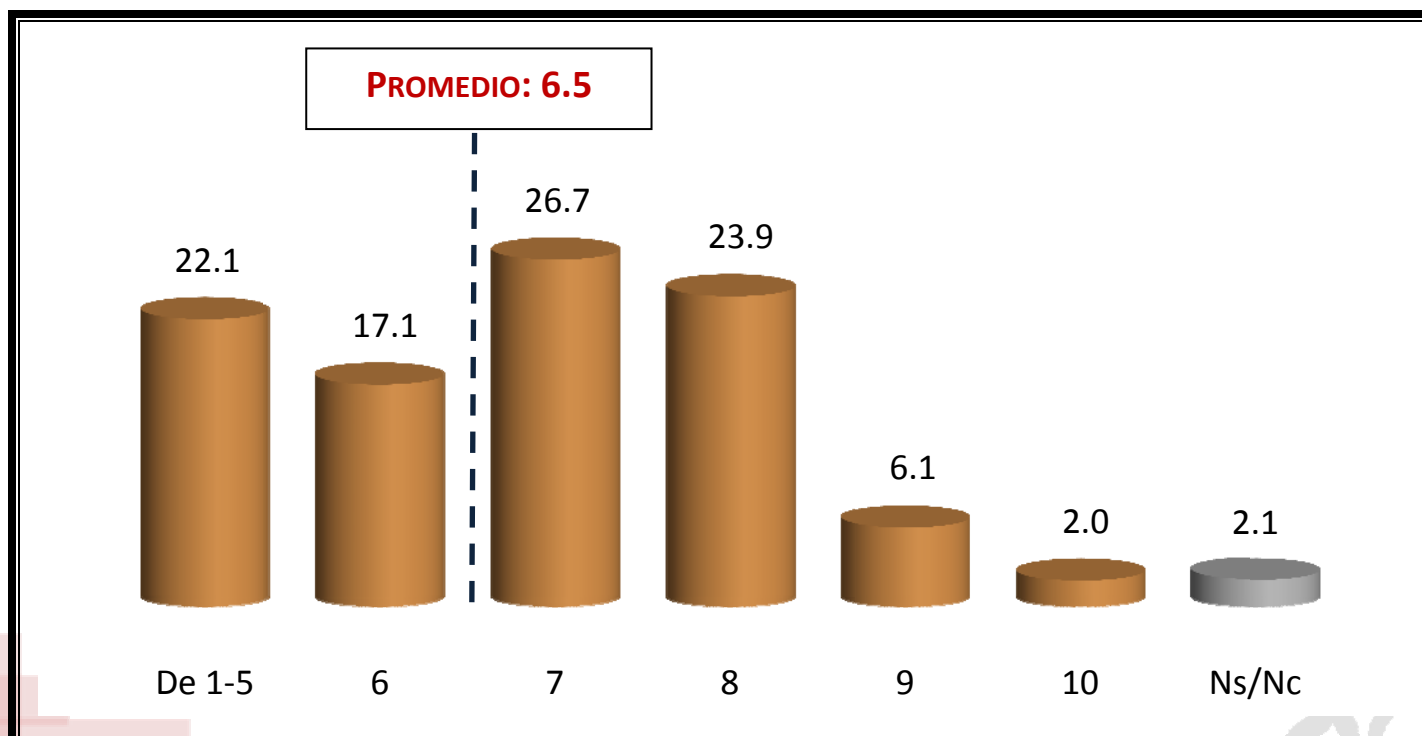
DEL GOBIERNO DEL ESTADO





Y, en una escala de uno a diez, donde uno es nada eficientes y diez es muy eficientes. ¿Qué tan eficientes le parecen a usted...?

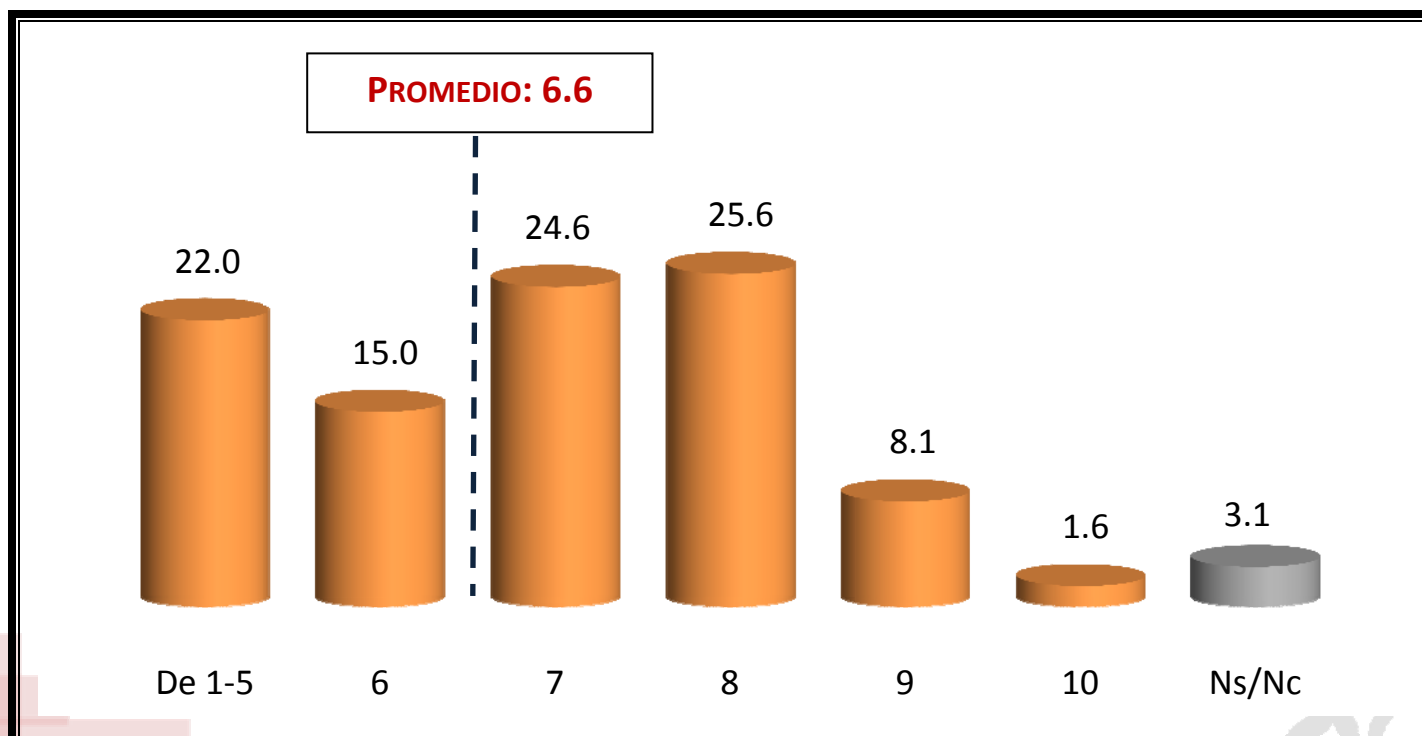
DEL SERVIDORES PÚBLICOS DEL MUNICIPIO





Y, en una escala de uno a diez, donde uno es nada eficientes y diez es muy eficientes. ¿Qué tan eficientes le parecen a usted...?

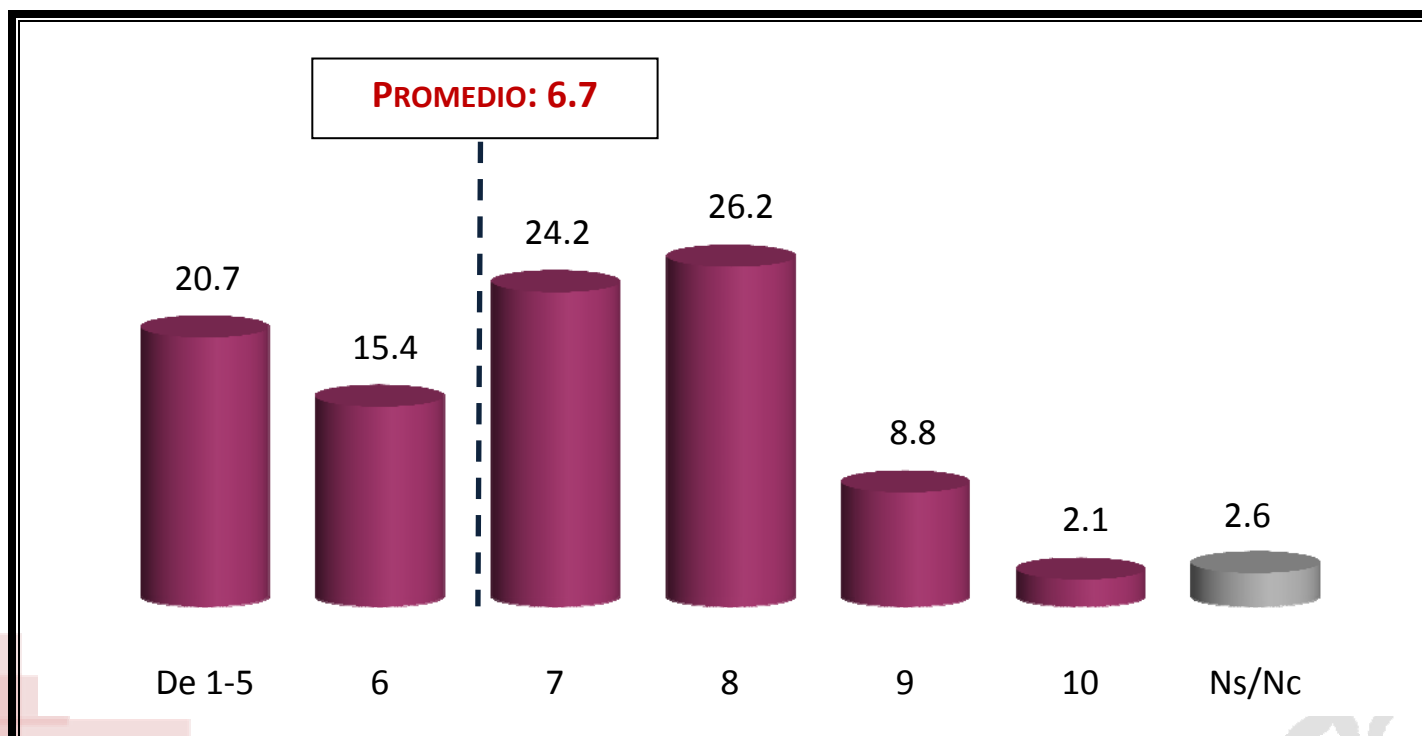
LOS SERVIDORES PÚBLICOS DEL GOBIERNO FEDERAL





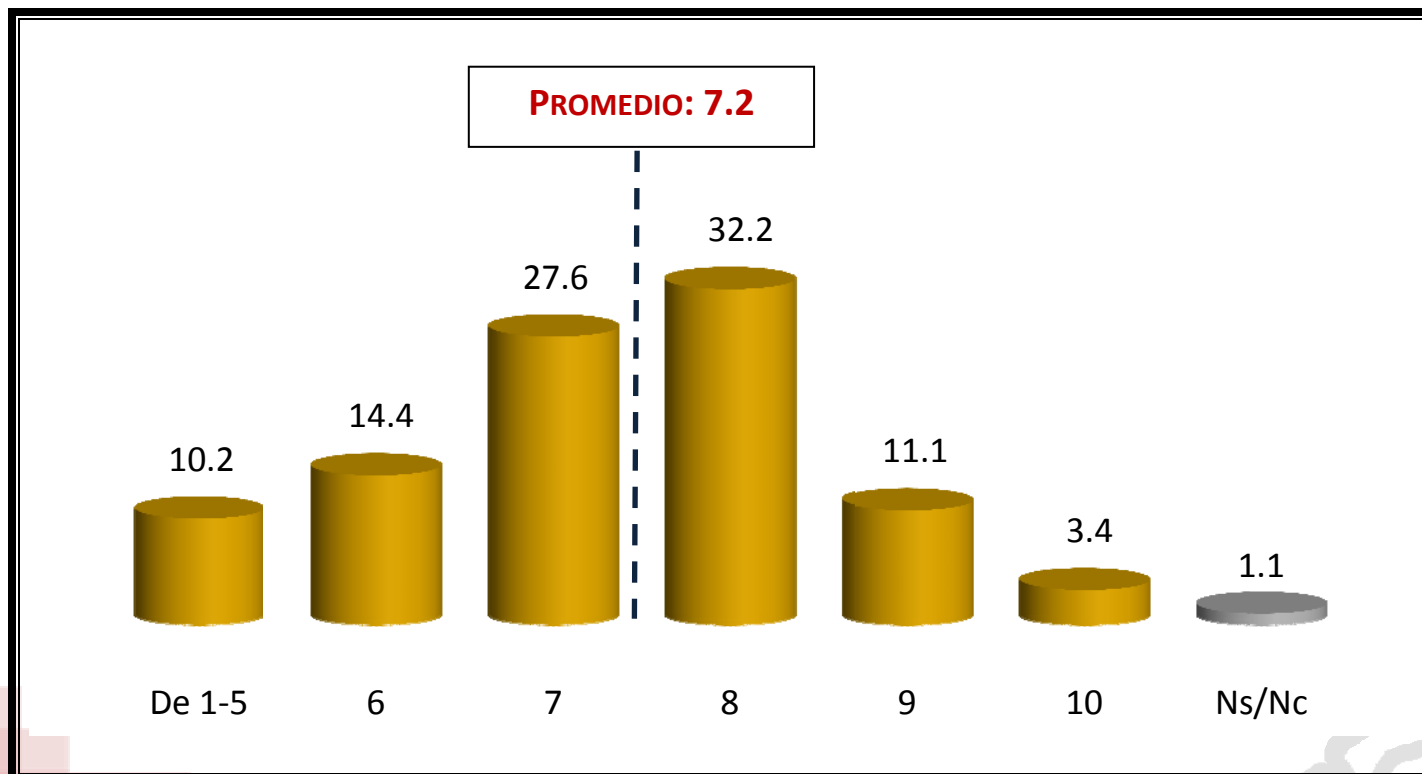
Y, en una escala de uno a diez, donde uno es nada eficientes y diez es muy eficientes ¿Qué tan eficientes le parecen a usted...?

LOS SERVIDORES PÚBLICOS DEL GOBIERNO DEL ESTADO





Y, en una escala de uno a diez, donde uno es muy mala calificación y diez es muy buena calificación. ¿Cómo calificaría usted en general la calidad de los servicios públicos de su ciudad (agua, drenaje, alumbrado, recolección de basura, cuidado de las calles, etc.)?



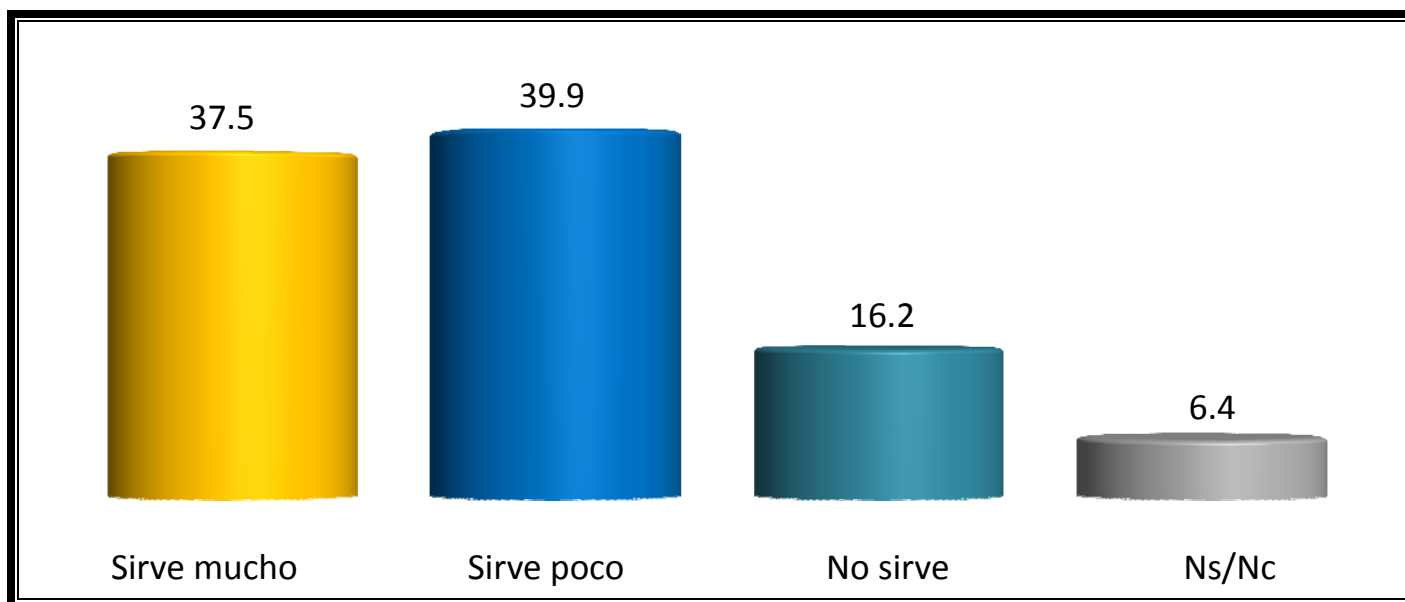


Por lo que usted sabe, ¿qué tanto cree que los ciudadanos pueden influir para que lo tomen en cuenta en sus decisiones: cree que puede influir mucho, puede influir poco o no puede influir nada en lo que decida....?

	MUCHO	POCO	NADA	Ns/Nc	TOTAL
El Presidente	20.8	42.8	32.8	3.6	100.0
El Presidente municipal	19.9	44.4	32.8	2.9	100.0
El Gobernador	18.1	46.9	32.0	3.0	100.0
Los Diputados locales	15.1	39.6	40.2	5.1	100.0
Los Diputados federales	14.5	35.1	43.1	7.3	100.0
Los Partidos políticos	14.0	36.0	43.3	6.7	100.0



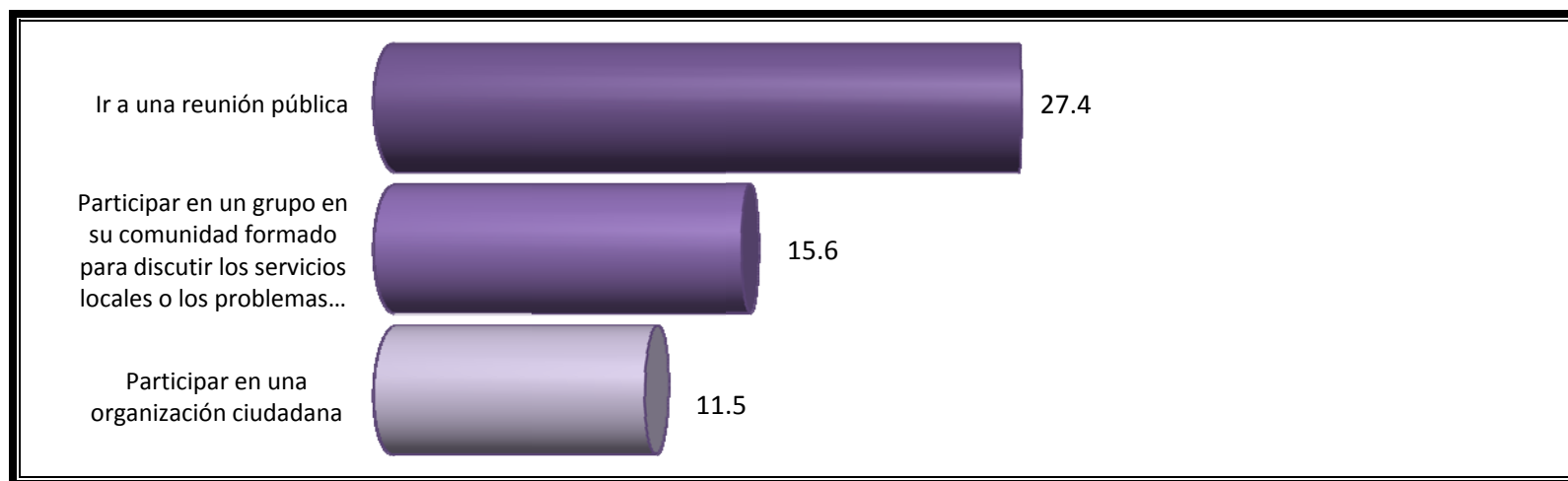
Algunas personas consideran que la participación de la gente en los programas sociales ayuda a que éstos funcionen mejor. De acuerdo a su opinión, ¿la participación de la gente:...?



		SIRVE MUCHO	SIRVE POCO	NO SIRVE	NS/NC	TOTAL
NACIONAL	DIC 07	44.8	37.7	8.0	9.5	100.0
	OCT 08	37.5	39.9	16.2	6.4	100.0

En los últimos 12 meses, ha realizado usted alguna de las siguientes actividades para discutir los problemas de su localidad, como por ejemplo, los servicios públicos locales

(% de sí mención)

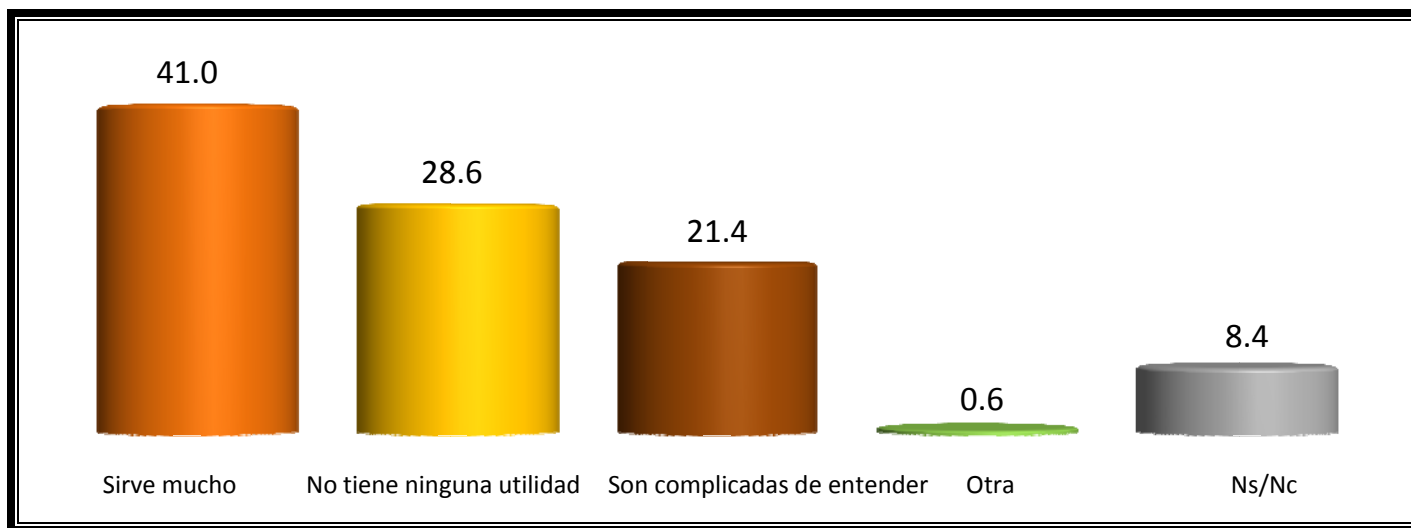


**Respuestas independientes no suman 100%*

		IR A UNA REUNIÓN PÚBLICA	PARTICIPAR EN UN GRUPO EN SU COMUNIDAD FORMADO PARA DISCUTIR LOS SERVICIOS LOCALES O LOS PROBLEMAS EN SU ÁREA LOCAL	PARTICIPAR EN UNA ORGANIZACIÓN CIUDADANA
NACIONAL	DIC 07	11.9	9.8	7.6
	OCT 08	27.4	15.6	11.5



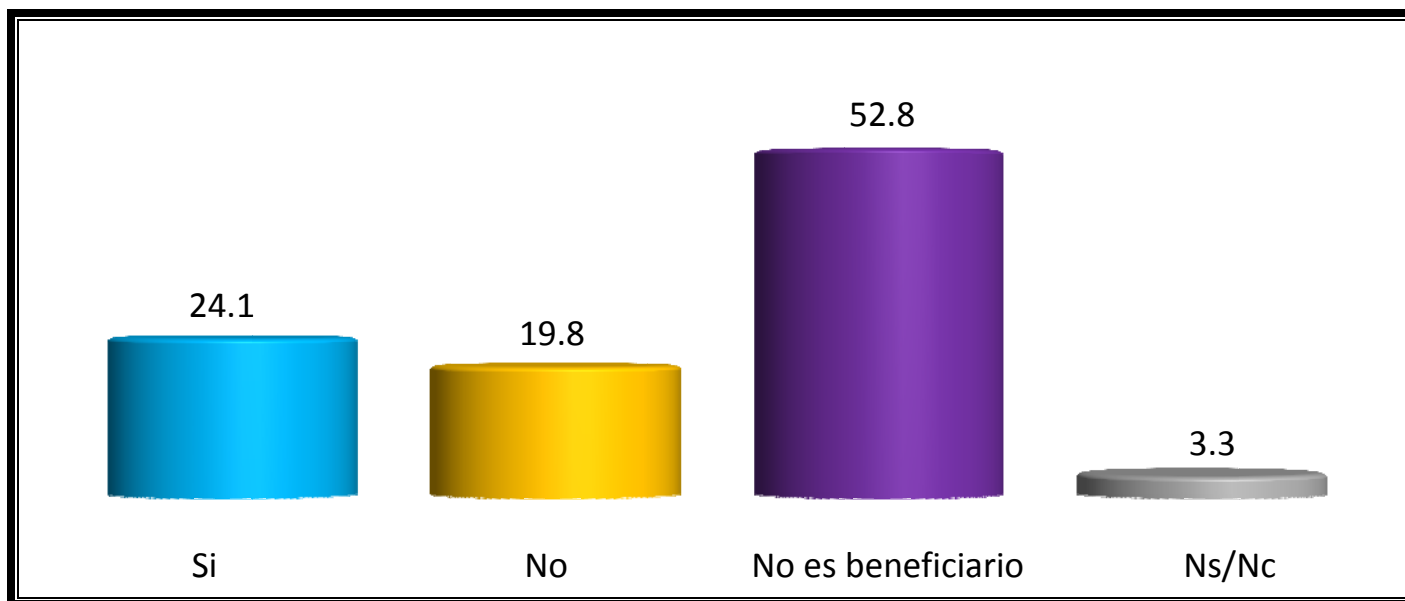
Los programas sociales están obligados a proporcionar información sobre su presupuesto, los beneficiarios y las reglas para acceder al programa, entre otras cosas. En su opinión, estas medidas:..



		SIRVE MUCHO	NO TIENE NINGUNA UTILIDAD	SON COMPLICADAS DE ENTENDER	OTRA	NS/NC	TOTAL
NACIONAL	DIC 07	52.4	18.7	15.9	0.4	12.6	100.0
	OCT 08	41.0	28.6	21.4	0.6	8.4	100.0



Si usted es beneficiario de un programa social, ¿conoce información como los requisitos para ser beneficiario, sus derechos y obligaciones al formar parte del programa?



		SI	NO	NO ES BENEFICIARIO	NS/NC	TOTAL
NACIONAL	DIC 07	24.1	15.6	58.6	1.8	100.0
	OCT 08	24.1	19.8	52.8	3.3	100.0



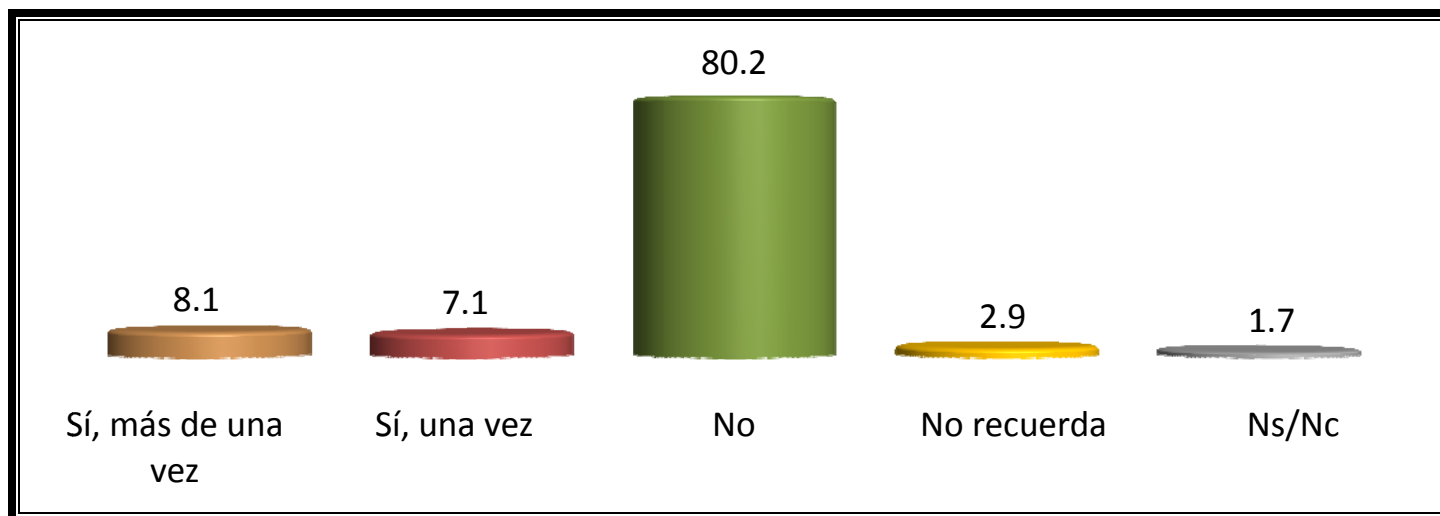
¿Por qué no tiene esta información?

(Sólo al 19.8% que siendo beneficiario no conoce información)

	DIC 07	OCT 08
Nadie me ha informado	34.1	34.1
No sé dónde encontrar la información	30.2	20.0
No lo he necesitado	15.9	17.6
No me interesa	9.8	12.9
Me parece inútil	4.4	8.7
Otra*	--	0.3
Ns/Nc	5.6	6.4
TOTAL	100.0	100.0



¿Alguna vez usted se ha visto en la necesidad de dar mordida para tener acceso a un bien o servicio público?



		SI, MÁS DE UNA VEZ	SÍ UNA VEZ	NO	NO RECUERDA	NS/NC	TOTAL
NACIONAL	DIC 07	8.2	9.7	77.5	3.7	0.9	100.0
	OCT 08	8.1	7.1	80.2	2.9	1.7	100.0



La última vez que tuvo que dar mordida ¿De cuál bien o servicio público se trataba?

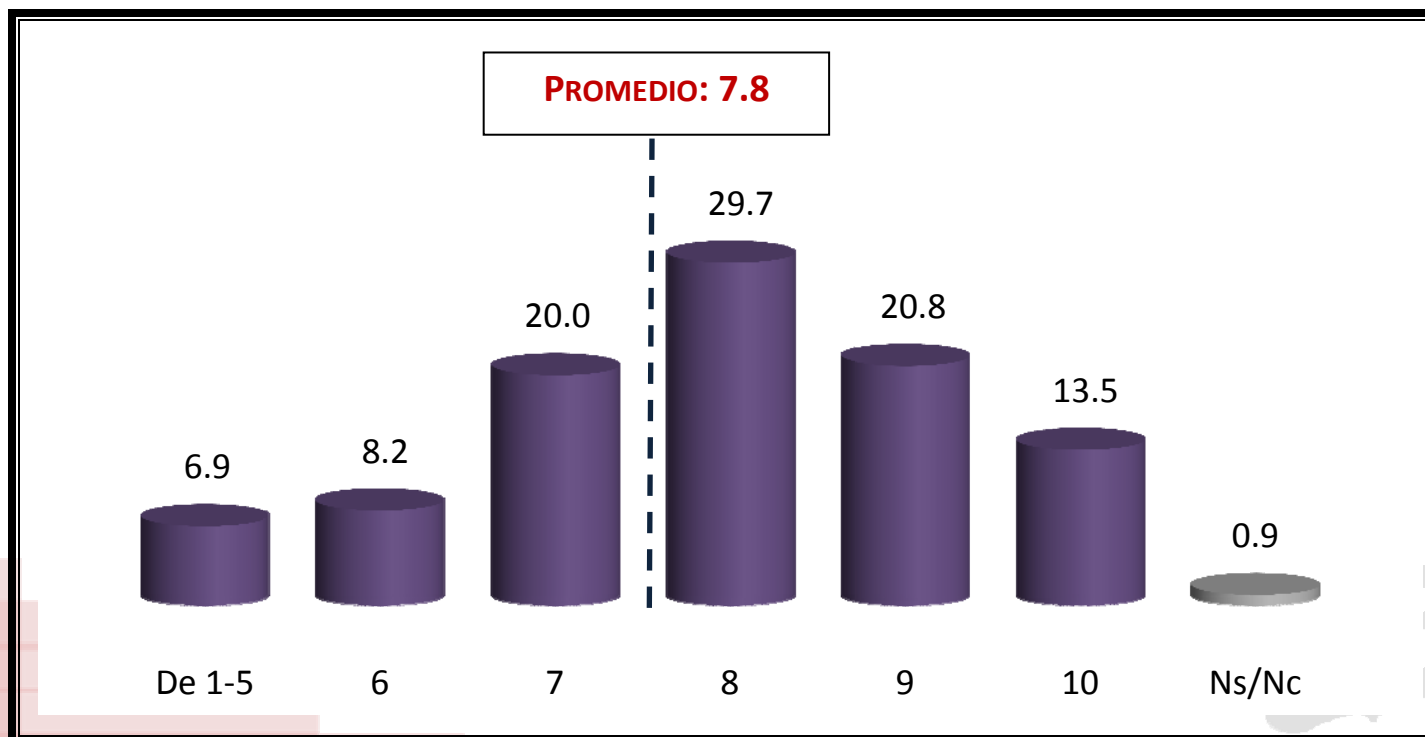
(Sólo al 15.2% que sí ha dado mordida)

	DIC 07	OCT 08
Seguridad publica/ Transito/ A la PFP / Policías en general	40.7	24.7
Salud	12.1	19.7
Educación	14.2	15.4
Vivienda	10.1	11.6
La luz	1.3	6.2
Oficinas gubernamentales	0.0	5.4
Policía Federal de Caminos	0.0	1.4
Oficina de Agua	0.0	0.9
Otra*	10.2	0.5
Ns/Nc	11.4	5.2
TOTAL	100.0	100.0

**Menciones menores al 0.9%*

VIDA COMUNITARIA

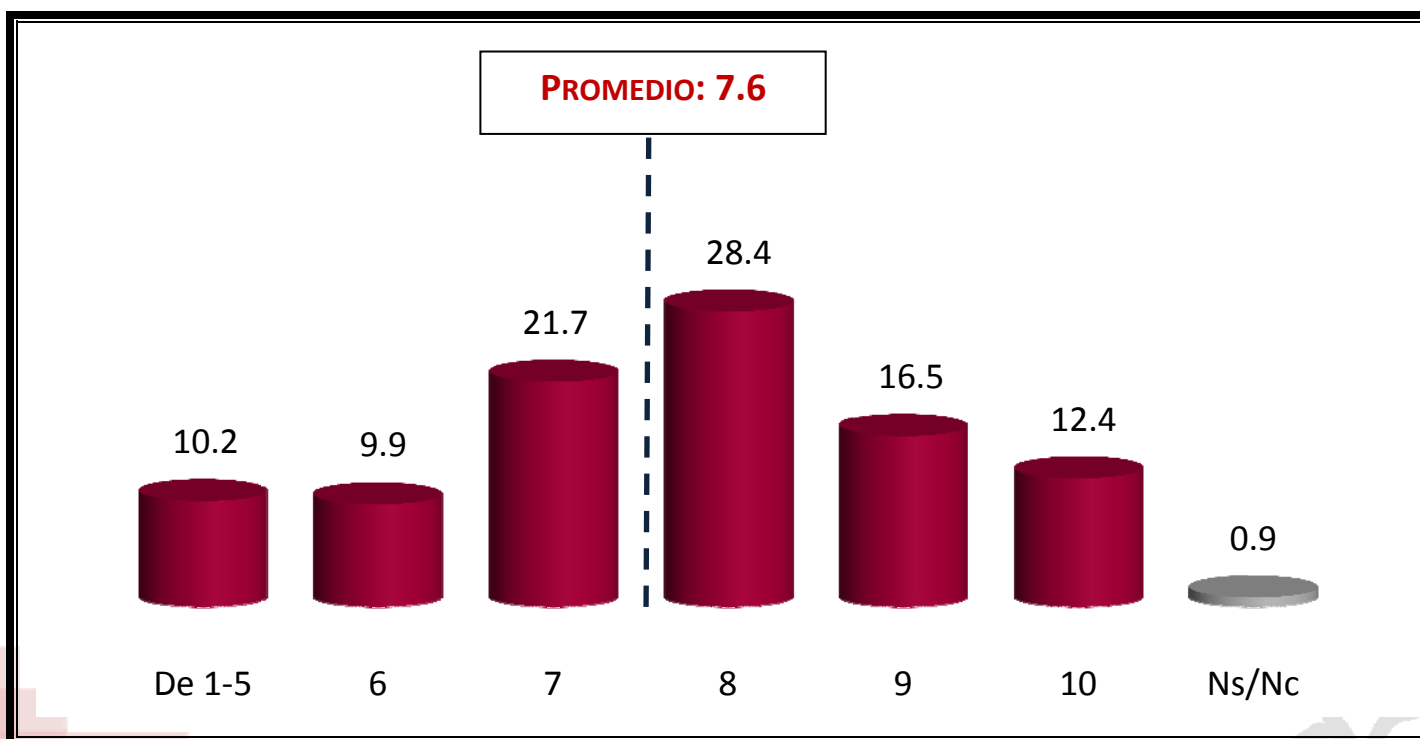
En una escala de 1 a 10 como en la escuela donde uno es muy mala calificación y diez es muy buena calificación. ¿Qué calificación le daría usted a...?

EL CLIMA DE SU CIUDAD



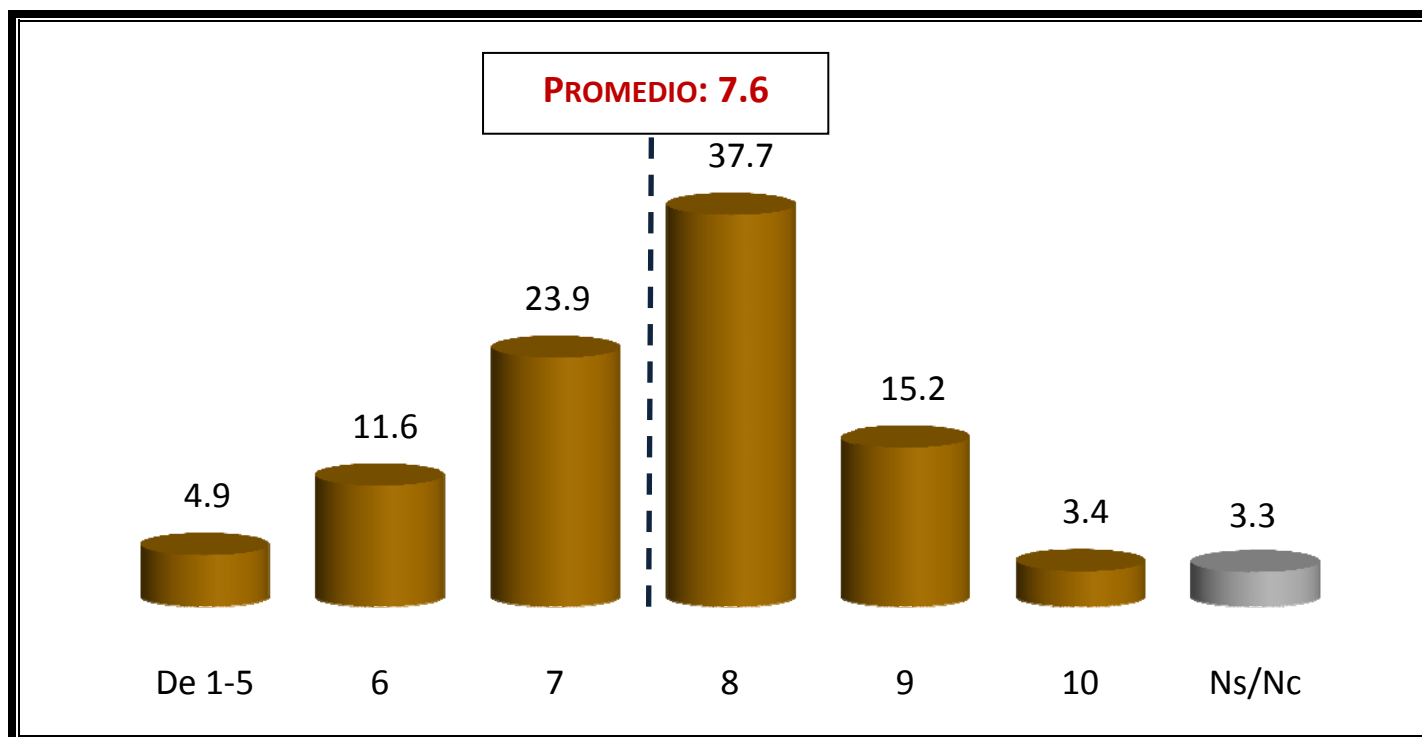
En una escala de 1 a 10 como en la escuela donde uno es muy mala calificación y diez es muy buena calificación. ¿Qué calificación le daría usted a...?

LA CALIDAD DEL MEDIO AMBIENTE DE SU CIUDAD



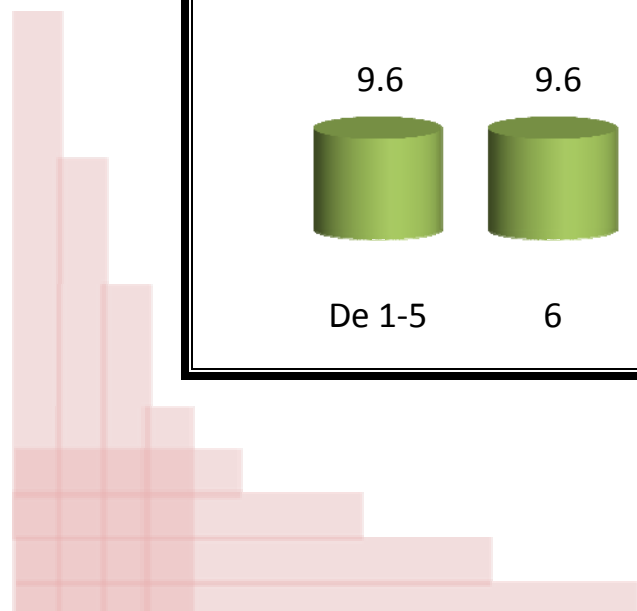
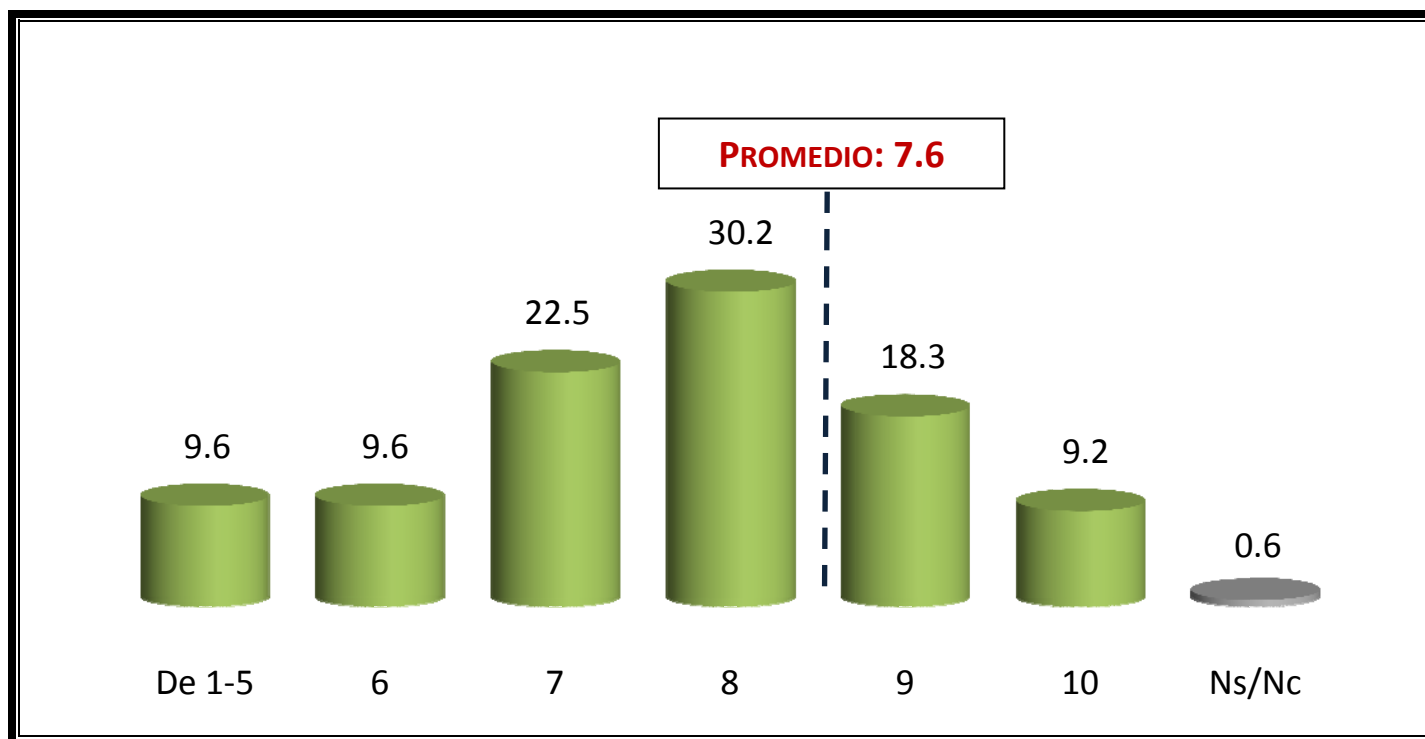


Y ahora en una escala de uno a diez, donde uno es muy malos y diez muy buenos ¿Cómo calificaría usted los servicios no gubernamentales como: comercios, bancos, iglesias, cines, etc.?



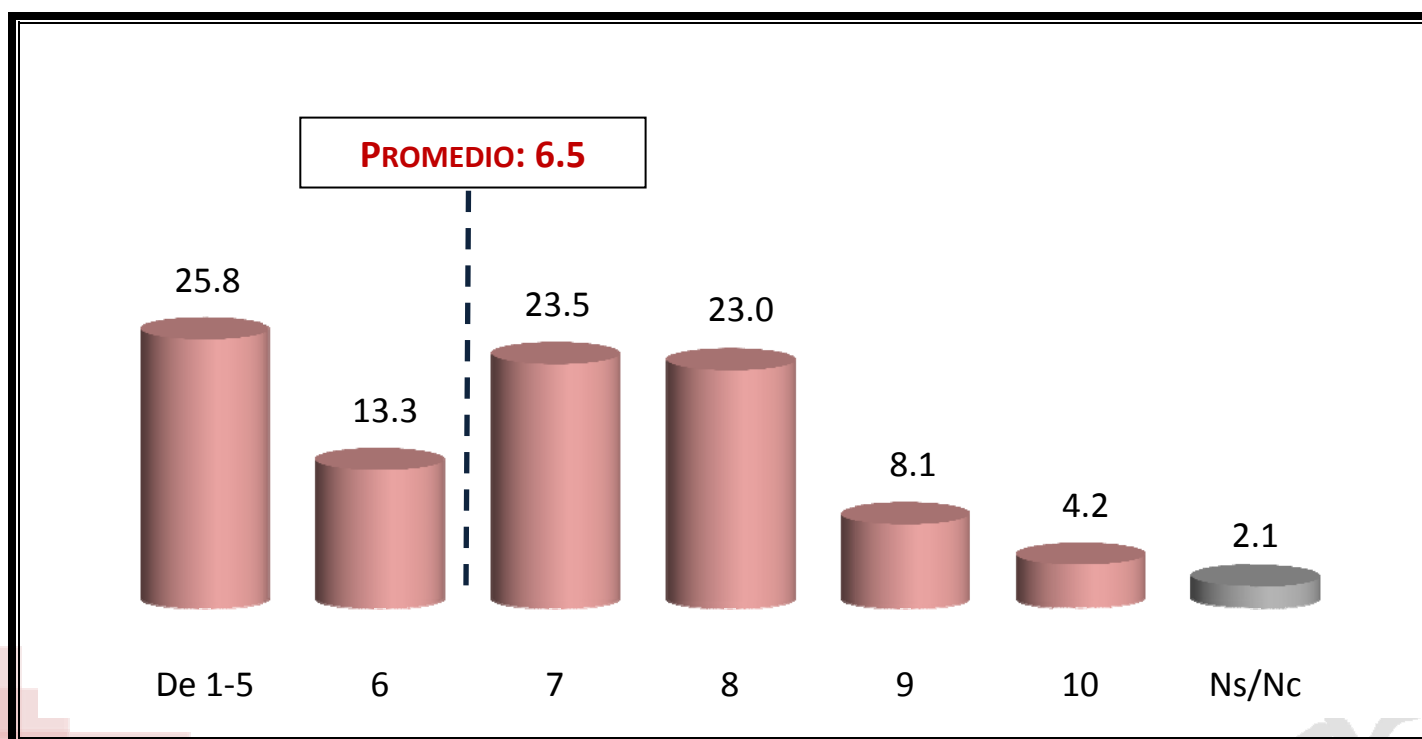


Y, en una escala de uno a diez, donde uno es nada fácil y diez muy fácil ¿Qué tan fácil es para usted en general moverse por la ciudad?



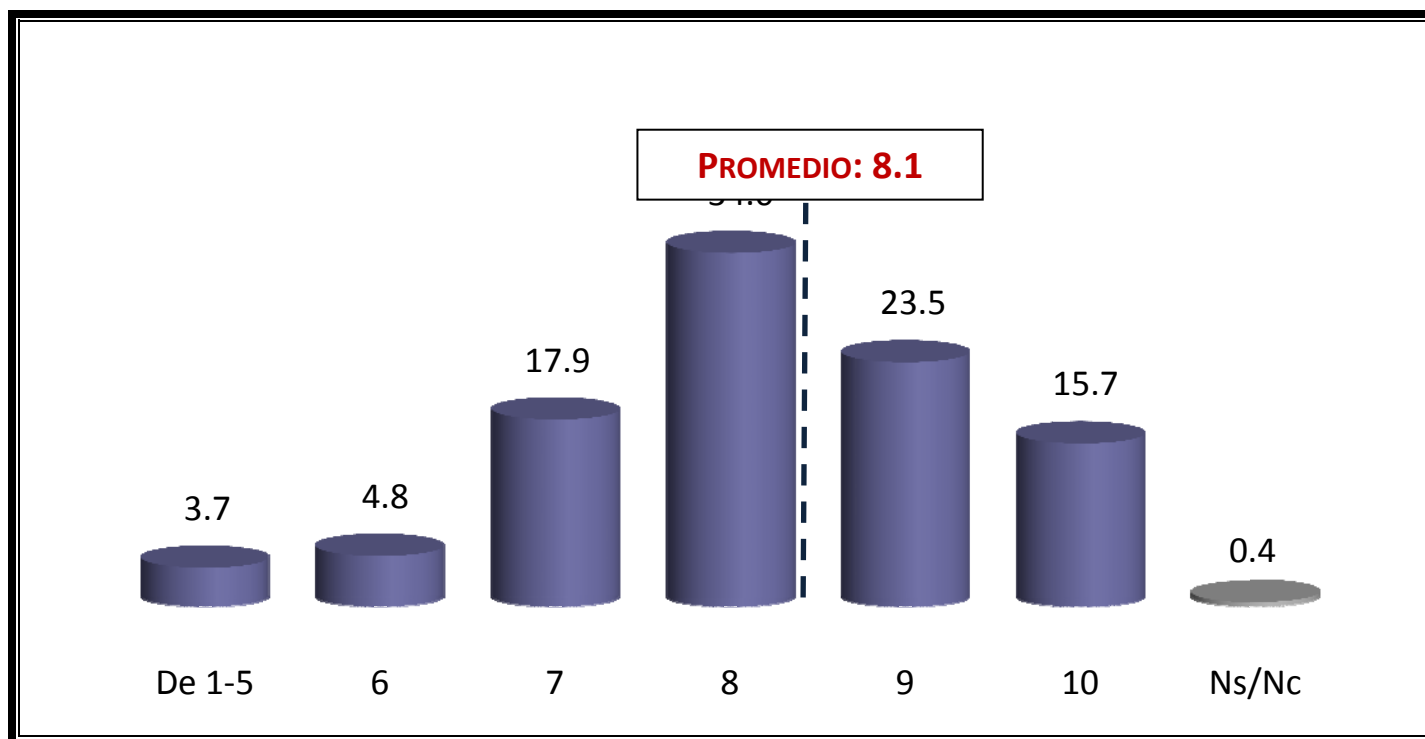
BIENESTAR PERSONAL Y CALIDAD DE VIDA

En una escala de uno a diez, donde uno es muy poco y diez mucho. Quitando las horas de trabajo y de cuidar de la familia, ¿qué tanto tiempo le queda para dedicarlo a su desarrollo personal, sea este para estudiar, practicar un deporte, aprender un arte, disfrutar a la familia, etc.?



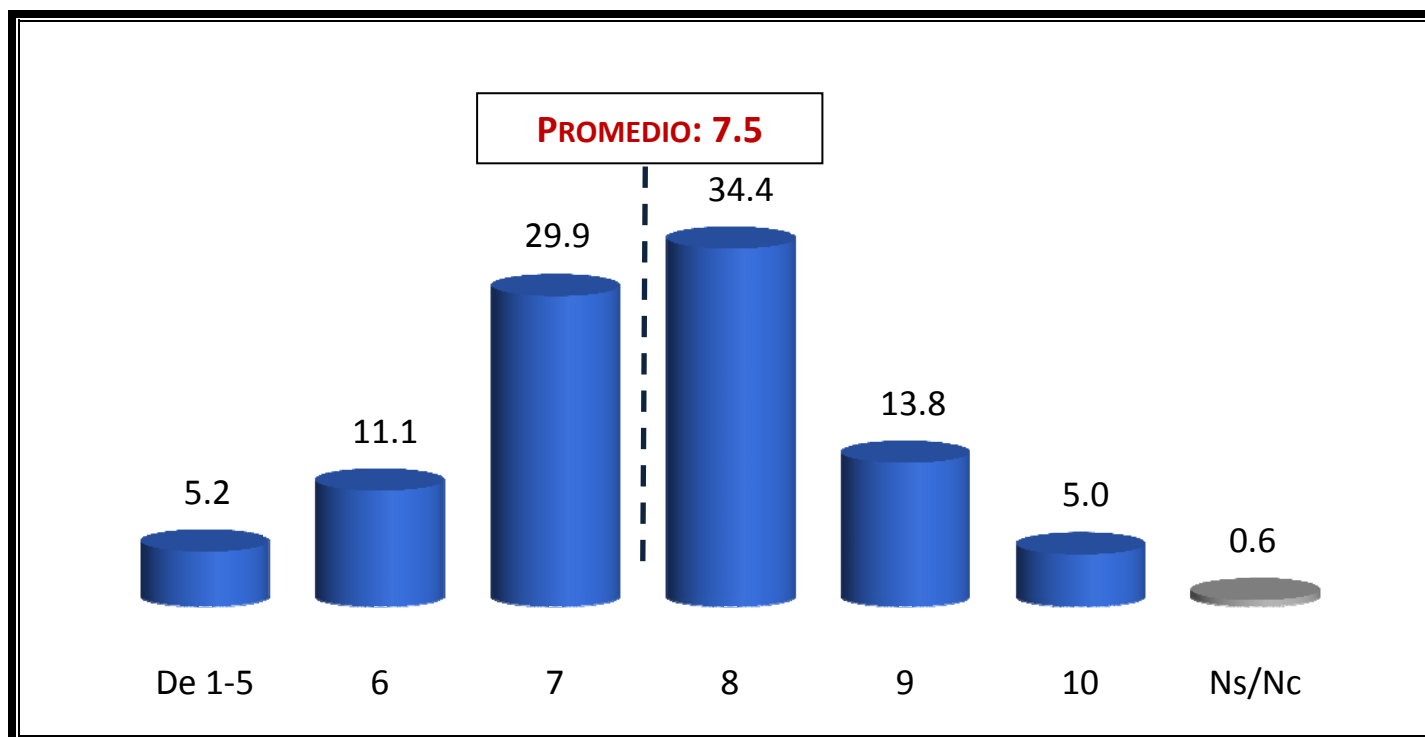


Y, en una escala de uno a diez, donde uno es nada feliz y diez muy feliz. Considerando todos los aspectos de su vida. ¿Qué tan feliz se considera usted?



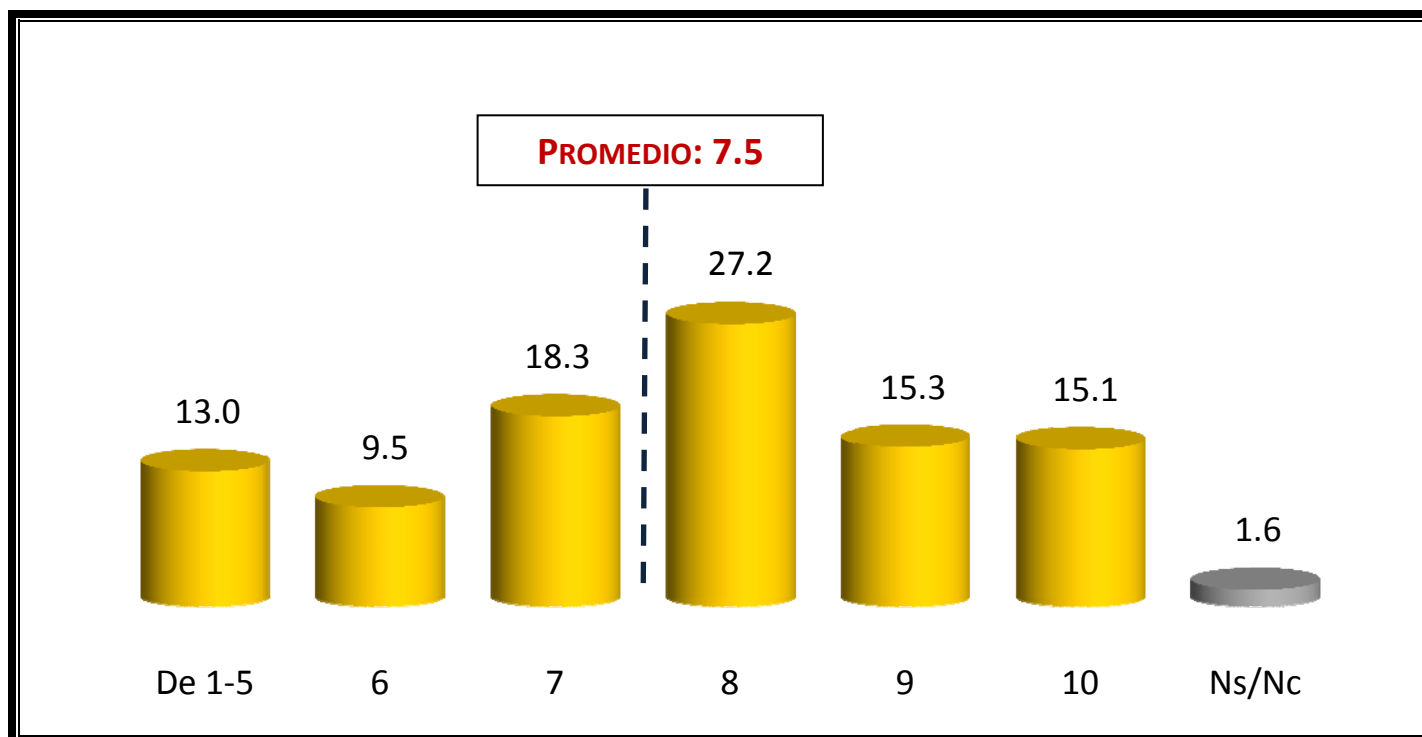


*Y ahora en una escala de 1 a 10 donde uno es la peor calificación y diez es la mejor calificación.
¿Cómo calificaría usted la calidad de vida de la comunidad o ciudad en la que vive?*



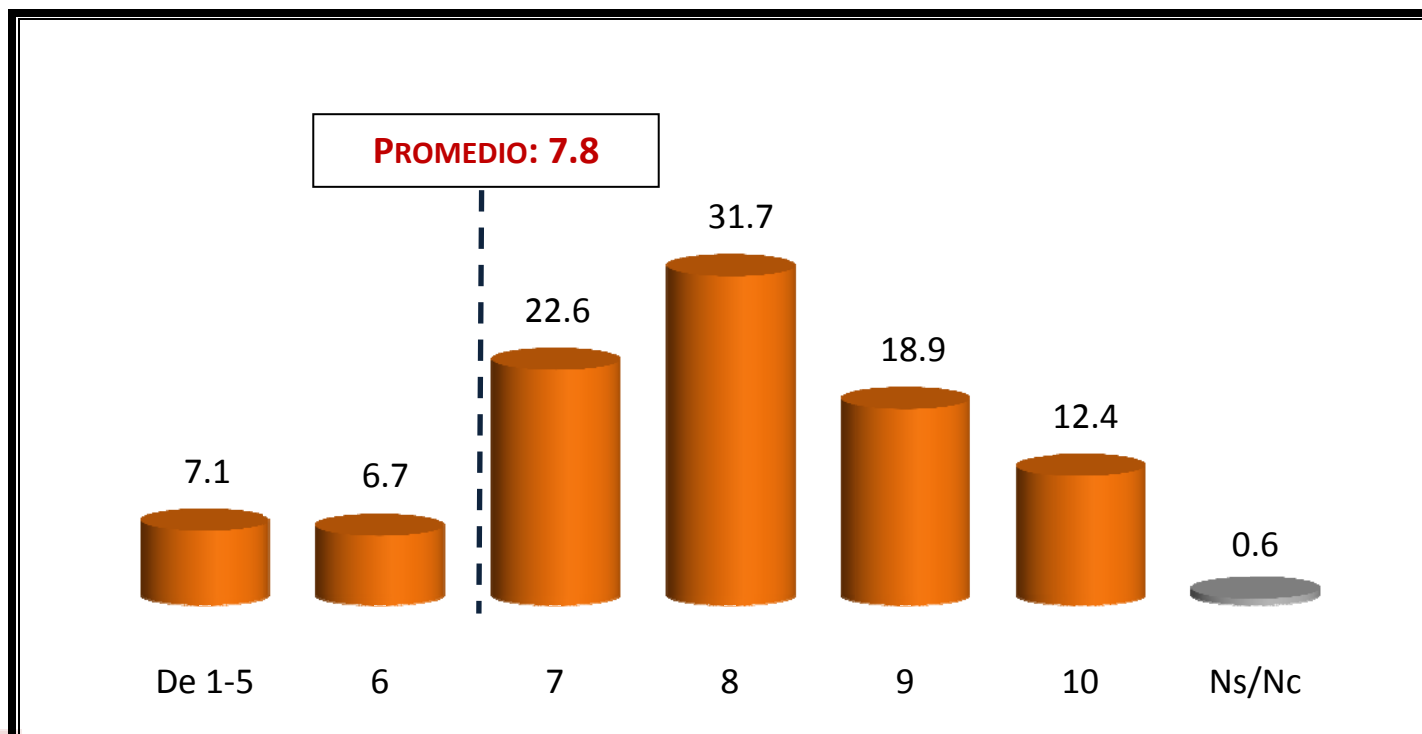


Y en una escala de uno a diez donde uno es nada de acuerdo y diez muy de acuerdo. ¿Qué tan de acuerdo está usted en la siguiente afirmación: “Desearía pasar el resto de mi vida en esta ciudad o comunidad”?



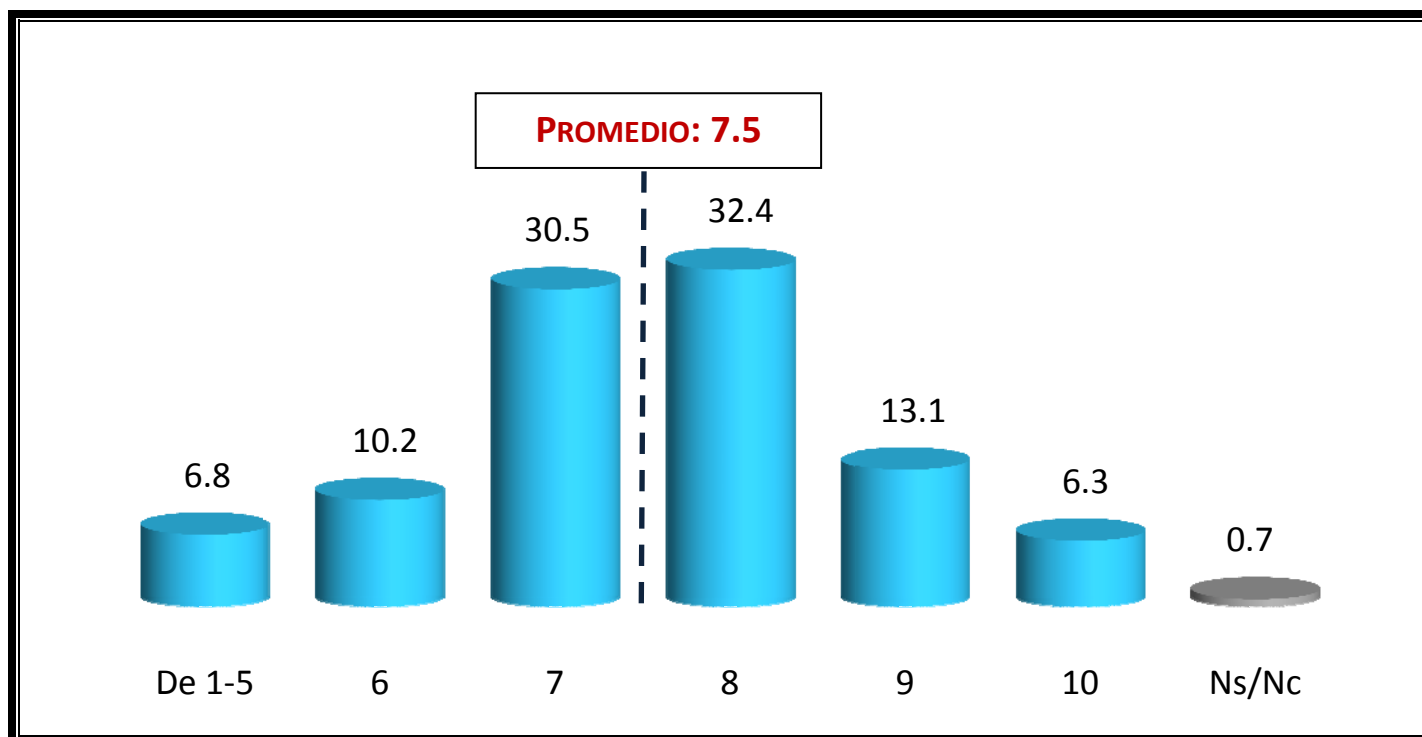


Ahora en una escala de uno a diez donde uno es nada fácil y diez muy fácil. Considerando el tráfico, las distancias y el tiempo que le queda disponible, ¿qué tan fácil es convivir con familiares y amigos en esta ciudad o comunidad?





Y, en una escala de uno a diez, donde uno es muy mala y diez es excelente. ¿Cómo calificaría usted la calidad de vida en general de esta comunidad?





Queremos saber que tan importantes son los siguientes aspectos para su calidad de vida. En una escala del 1 al 10, 1 es nada importante y 10 es muy importante, ¿qué tan importante es para usted?

	CALIFICACIÓN PROMEDIO
Su salud y la de su familia	9.2
Su educación y la de su familia	8.9
La seguridad suya y de su familia	8.9
Su calidad de vida	8.9
La situación económica de su comunidad	8.5
La convivencia con las personas de su comunidad	8.4
La honestidad del gobierno	8.3
La eficiencia del gobierno	8.3





Queremos saber que tan satisfecho está con ellos en general. Si en una escala del 1 al 10, 1 es nada satisfecho y 10 es muy satisfecho, ¿qué tan satisfecho está usted con?

	CALIFICACIÓN PROMEDIO
Su salud y la de su familia	8.1
Su educación y la de su familia	7.6
Su calidad de vida	7.6
La seguridad suya y de su familia	7.3
La convivencia con las personas de su comunidad	7.3
La situación económica de su comunidad	7.1
La eficiencia del gobierno	6.5
La honestidad del gobierno	6.3



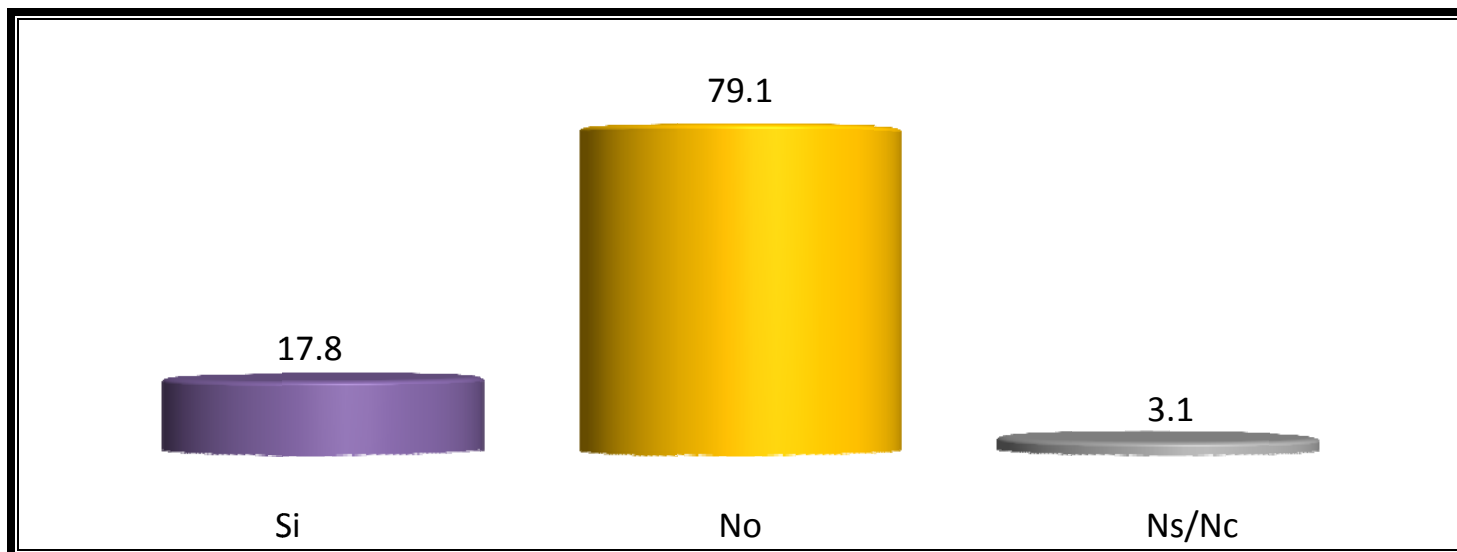


Sin necesidad de que me diga quién es, en la calle, manzana, barrio o colonia donde usted vive ¿conoce o no conoce usted a...?

	Si	No	Ns/Nc	TOTAL
Un hombre que insulte a su pareja	40.1	56.0	3.9	100.0
Un hombre que golpee a su pareja	33.9	62.5	3.6	100.0
Un niño al que sus padres le gritan o insultan	30.8	63.3	5.9	100.0
Un niño que sufre golpes de sus padres	27.0	66.6	6.4	100.0
Una mujer que insulte a su pareja	20.8	76.3	2.9	100.0
Una mujer que golpee a su pareja	15.9	81.1	3.0	100.0
Adultos que insulten a sus padres ancianos	14.6	80.2	5.2	100.0
Adultos que golpeen a sus padres ancianos	10.3	85.8	3.9	100.0

CONTEXTO ELECTORAL

¿Alguna vez le han ofrecido algo a cambio de que vote por un partido político?











		Si	No	Ns/Nc	TOTAL
NACIONAL	DIC 07	20.4	78.7	0.9	100.0
	OCT 08	17.8	79.1	3.1	100.0

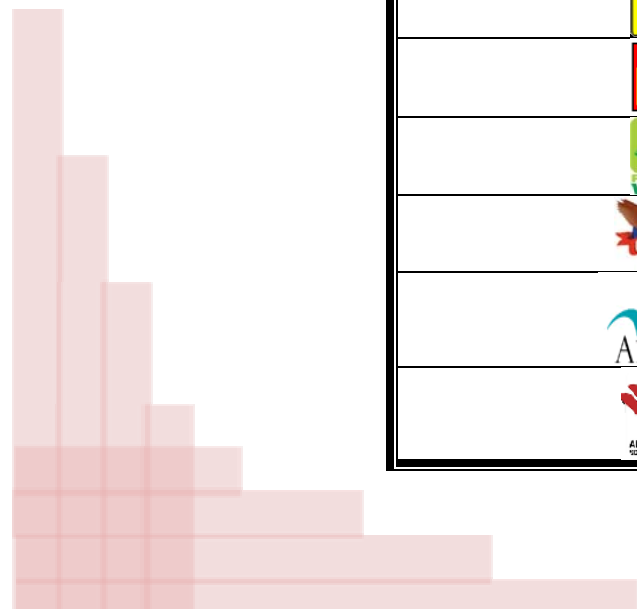


La última vez que eso ocurrió ¿A qué partido político pertenecía quien o quienes le ofrecieron algo a cambio de su voto?

(Sólo al 17.8% que le han ofrecido algo a cambio de que vote por algún partido)

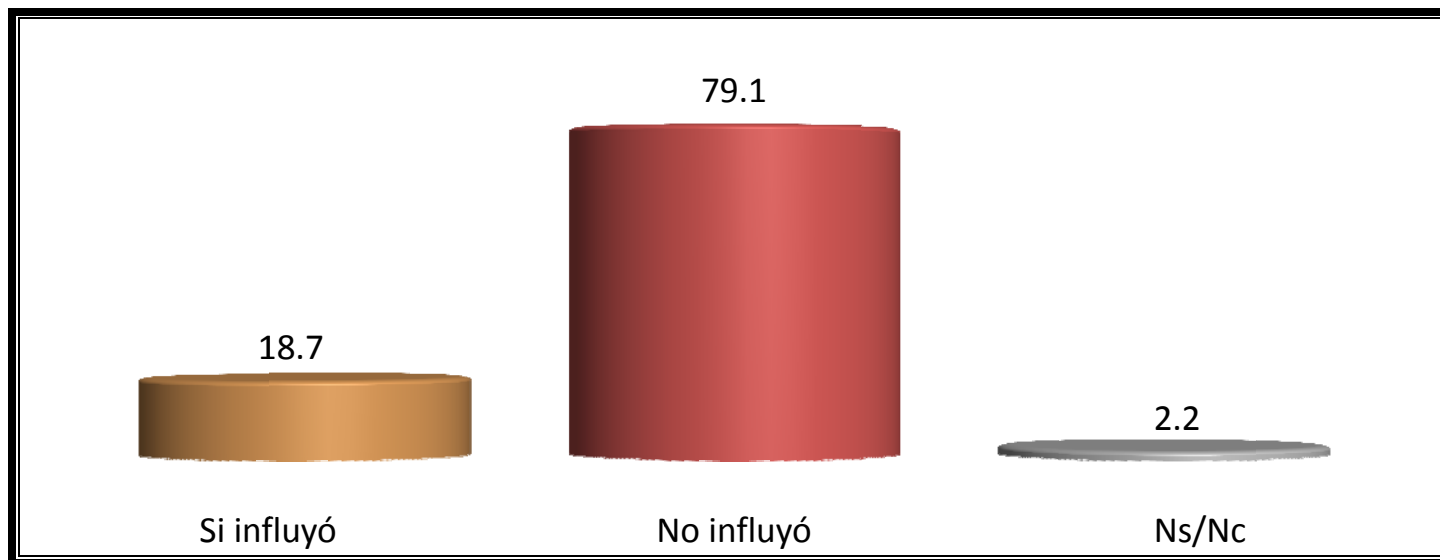
	DIC 07	OCT 07
	17.9	14.3
	52.0	40.4
	13.5	25.2
	1.2	0.4
	0.2	0.7
	--	0.8
	--	1.2
	1.9	--

*Sumando Otro y NS/NC=100%





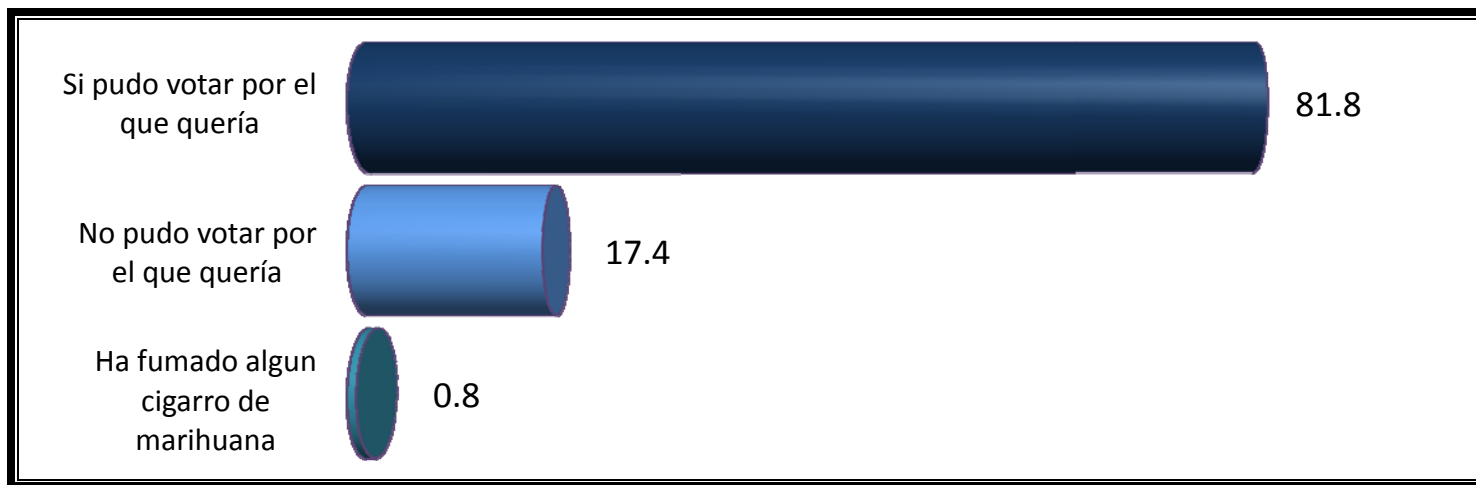
¿El hecho de que le ofrecieran algo a cambio de su voto, influyó o no influyó en su decisión al momento de votar?



		SIN INFLUYÓ	NO INFLUYÓ	Ns/Nc	TOTAL
NACIONAL	DIC 07	19.0	78.8	2.2	100.0
	OCT 08	18.7	79.1	2.2	100.0



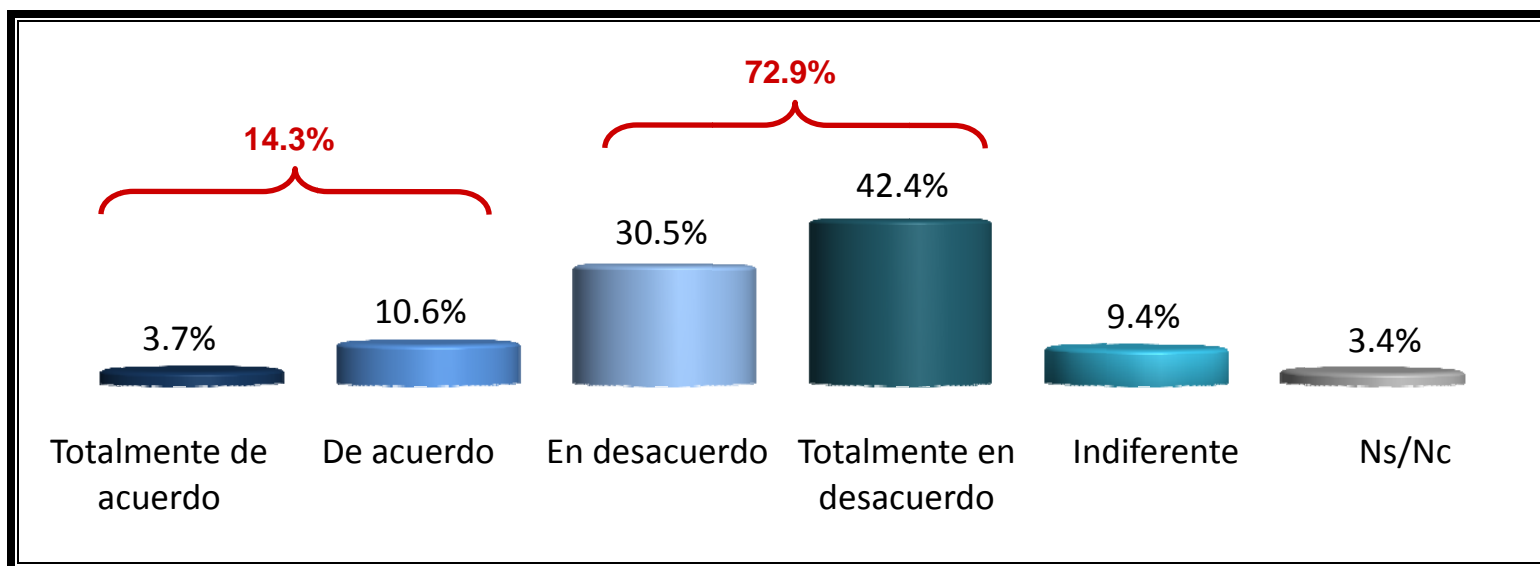
¿Usted pudo o no pudo votar por el partido que quería?



		SI PUDO VOTAR POR EL QUE QUERÍA	NO PUDO VOTAR POR EL QUE QUERÍA	Ns/Nc	TOTAL
NACIONAL	DIC 07	86.5	10.2	3.3	100.0
	OCT 08	81.8	17.4	0.8	100.0



¿Qué tan de acuerdo o en desacuerdo está con el hecho de que las personas acepten algo a cambio de votar por un partido político?



		TOTALMENTE DE ACUERDO	DE ACUERDO	EN DESACUERDO	TOTALMENTE EN DESACUERDO	INDIFERENTE	NS/NC	TOTAL
NACIONAL	DIC 07	0.8	6.6	37.1	46.8	6.5	2.2	100.0
	OCT 08	3.7	10.6	30.5	42.4	9.4	3.4	100.0



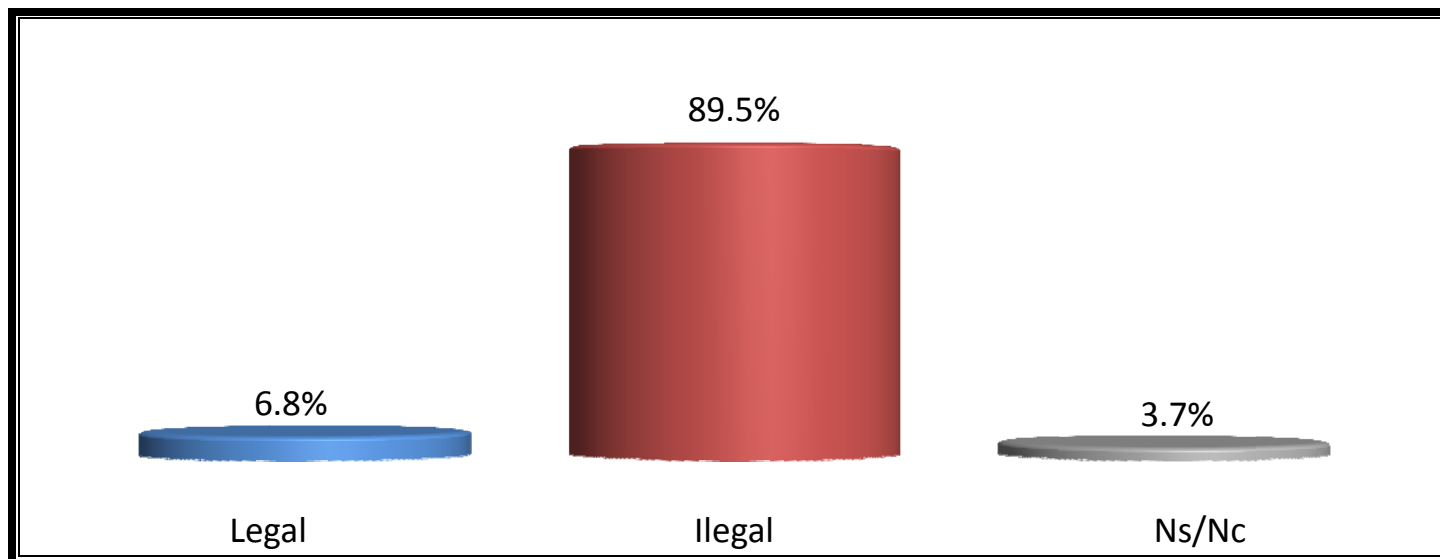
¿A qué cree usted que se debe que haya gente que vende su voto?

	DIC 07	OCT 08
A la pobreza	41.5	41.0
A la corrupción de los partidos	24.7	24.0
A la corrupción del gobierno	11.9	17.6
A la falta de cultura cívica	13.7	14.6
Otro	2.0	1.2
NS/NC	6.1	1.6
TOTAL	100.0	100.0





En su opinión, el hecho de que un partido político le ofrezca algo a cambio de su voto, ¿es algo legal o algo ilegal?



		LEGAL	ILEGAL	Ns/Nc	TOTAL
NACIONAL	DIC 07	3.4	92.8	3.8	100.0
	OCT 08	6.8	89.5	3.7	100.0



PERFIL DE LA MUESTRA

SEXO	%
Hombre	47.6
Mujer	52.4
TOTAL	100.0

EDAD	%
De 18 a 29 años	37.2
De 30 a 49 años	40.1
De 50 y más años	22.7
TOTAL	100.0





ESCOLARIDAD	%
Sin escolaridad	6.6
Primaria	24.5
Secundaria	30.6
Preparatoria	21.6
Carrera técnica	4.6
Profesional o posgrado	11.2
Posgrado	0.4
Ns/Nc	0.5
TOTAL	100.0

OCUPACIÓN	%
Empleado	53.4
Ama de casa	29.5
Estudiante	6.0
Jubilado	2.8
Desempleado	7.9
Ns/Nc	0.4
TOTAL	100.0





INGRESO MENSUAL	%
Menos de \$1,200 pesos	9.8
Entre \$1,250 y \$2,400 pesos	19.4
Entre \$2,450 y \$3,600 pesos	16.0
Entre \$3,650 y \$4,800 pesos	13.4
Entre \$4,850 y \$6,000 pesos	10.8
Entre 6,050 y 7,200 pesos	4.8
Entre \$7,250 y \$8,400 pesos	4.6
Entre \$8,450 y \$9,600 pesos	2.7
Entre \$9,650 y \$15,000 pesos	4.5
Entre \$15,050 y \$25,000 pesos	1.2
Entre \$25,050 y \$50,000 pesos	0.5
Más de \$50,000 pesos	0.2
NS/NC	12.1
TOTAL	100.0



METODOLOGÍA

Responsable del diseño del cuestionario	Centro de Estudios Sociales y de Opinión Pública y la Universidad de Monterrey		
Responsable del levantamiento de campo	Consulta Mitofsky		
Población sujeta a estudio	Ciudadanos en viviendas particulares de la República Mexicana.		
Fecha de levantamiento	Del 17 al 20 de Octubre de 2008.		
Esquema de selección	Utilizando como marco de muestreo el listado de secciones electorales y sus resultados, se tomaron de manera sistemática 120 secciones electorales, distribuidas la república mexicana. En cada sección se tomaron 2 manzanas (o grupo de viviendas en área rural), en cada manzana 5 viviendas y en cada vivienda un ciudadano.		
Tamaño de muestra	1,200 ciudadanos de la República Mexicana.		
Personal involucrado	65 Encuestadores	9 Capturistas	
	18 Supervisores	1 Analista de sistemas	
	1 Coordinador de campo	1 Investigador	
	1 Responsable de campo	1 Responsable de Investigación	
	10 Codificadores		
Método de estimación	Los resultados presentados no son frecuencias simples, sino estimaciones basadas en la utilización de factores de expansión, calculados como el inverso de la probabilidad de selección de cada individuo en la muestra y corrección por no-respuesta en cada sección.		
Confianza y error máximo	Aunque cada porcentaje tiene su propio error asociado, el diseño de muestra garantiza que en al menos 95 de cada 100 veces, el error no sobrepasa el 2.8% en las estimaciones nacionales. En los estudios de opinión pública, además del error muestral, se debe considerar que pueden existir otros errores ocasionados por el fraseo de las preguntas y las incidencias en el trabajo de campo.		



El Centro de Estudios Sociales y de Opinión Pública lo invita a visitarnos
en nuestra dirección electrónica <http://www.diputados.gob.mx/cesop/>