

Centro de Estudios



Sociales y de Opinión Pública

Centro de Estudios Sociales y de Opinión Pública

"Cumplimos 9 años de trabajo"

Pobreza multidimensional en los jóvenes

Juan Pablo Aguirre Quezada



Centro de Estudios Sociales y de Opinión Pública

Documento de Trabajo núm. 114
2011

Las opiniones expresadas en este documento no reflejan la postura oficial del Centro de Estudios Sociales y de Opinión Pública, o de la Cámara de Diputados y sus órganos de gobierno. Este documento es responsabilidad del autor. Este documento es una versión preliminar, favor de citarlo como tal.



**Comité del CESOP
Mesa Directiva**

Dip. Daniel Gabriel Ávila Ruiz
Presidente

Dip. Sergio Mancilla Zayas
Secretario

Dip. Alberto Esquer Gutiérrez
Secretario

Dip. Feliciano Rosendo Marín Díaz
Secretario

**Centro de Estudios Sociales
y de Opinión Pública**

Dra. María de los Ángeles Mascott Sánchez
Directora General

Gustavo Meixueiro Nájera
Director de Estudios de Desarrollo Regional

Francisco J. Sales Heredia
Director de Estudios Sociales

Efrén Arellano Trejo
Subdirector de Opinión Pública

Ernesto Caveró Pérez
Subdirector de Análisis
y Procesamiento de Datos

María del Pilar Cachón de la Riva
Coordinadora Técnica

Javier Esquivel Díaz
Coordinador de Vinculación y Difusión

Juan Pablo Aguirre Quezada
José Guadalupe Cárdenas Sánchez
Gabriel Fernández Espejel
José de Jesús González Rodríguez
Cornelio Martínez López
Jesús Mena Vázquez
Salvador Moreno Pérez
Alejandro Navarro Arredondo
Roberto Ocampo Hurtado
Gabriela Ponce Sernicharo
Investigadores

Elizabeth Cabrera Robles
Trinidad Otilia Moreno Becerra
Luz García San Vicente
Karen Nallely Tenorio Colón
Apoyo en Investigación

Alejandro López Morcillo
Editor

José Olalde Montes de Oca
Asistente Editorial

- Más de 16% de los jóvenes (5,976,259) no estudiaban y no trabajaban en el tercer trimestre de 2010, de los cuales más de cinco millones (5,036,248) se dedicaban a quehaceres domésticos. Un dato a destacar es que 80.13% de los jóvenes que no estudian ni trabajan son mujeres que realizan labores del hogar (4,788,850), además de 4.14% de varones que realizan la misma función (247,398).
- 1,512,268 jóvenes entre 14 a 29 años formaron parte de la población desocupada en el tercer trimestre de 2010, cifra que representó 57% de las personas que buscaron activamente empleo.
- Los jóvenes en situación de pobreza moderada se clasifican en su mayor proporción en el rango de vulnerabilidad moderada porque su participación económica evita el crecimiento de la pobreza extrema en este grupo.
- Los programas sociales pueden reducir la pobreza extrema de los jóvenes debido a que es un sector vulnerable con mayor capacidad para transformar su realidad, en comparación con los adultos mayores o la infancia.
- Los jóvenes en pobreza extrema se sitúan mayoritariamente en estados con indicadores altos de vulnerabilidad, por lo que es factible fortalecer los programas de reducción de pobreza para disminuir esta vulnerabilidad.
- El Consejo Nacional de Evaluación de la Política de Desarrollo Social (Coneval) informó en 2008 que 14.9 millones de personas entre 12 y 29 años se encuentran en pobreza multidimensional, de los cuales 3.3 millones estaban en pobreza extrema.
- 18.1% de los jóvenes mexicanos tenían rezago educativo.
- 44.7% no contaban con servicios de acceso a la salud.
- 68% no tenían acceso a la seguridad social.
- 18.1% presentaban carencia en la calidad y los servicios de la vivienda y 19.1% no tenían acceso en los servicios básicos de la vivienda.

- 22% de la población entre 12 a 29 años tenía rezagos por acceso a la alimentación.
- En 13 entidades federativas el porcentaje de jóvenes en pobreza multidimensional es mayor a 45%, mientras que en las 19 restantes, el rango es inferior de 45%.
- Por segmentos de edad, la cantidad de jóvenes en pobreza multidimensional es mayor en el segmento de 18 a 29 años que el de 12 a 17 años. Esto se debe a las políticas educativas y en materia de salud que han favorecido a las generaciones más recientes, como los casos del incremento de años en la escuela o más facilidades para acceder a los servicios de salud.
- Alrededor de la tercera parte de la población en pobreza multidimensional en las seis diferentes carencias son jóvenes.
- La *Encuesta Nacional de Ocupación y Empleo* refiere el crecimiento de la fuerza laboral de la juventud en el rango de 15 a 19 años, lo que concuerda con los datos de la *Encuesta Nacional de Juventud* al señalar que, tres de cuatro jóvenes se incorporan al mercado de trabajo antes de ser mayores de edad.
- La población subocupada en el sector juvenil constaba de 1,133,255 individuos. Esta cifra es importante porque los jóvenes en dicha situación tienen un salario que no se adecua a sus necesidades, situación que los hace vulnerables a la pobreza por ingresos.
- En el tercer trimestre de 2011, la población nacional es de 111,960,139. La población de jóvenes entre 12 a 29 años es de 34,892,774. La población ocupada juvenil asciende a 14,518,165 entre los que se encuentran 1,133,255 jóvenes subocupados, además 1,512,268 buscaban empleo (desocupados), La PNEA juvenil se dividía en disponible (2,384,199) y no disponible (12,211,426).
- 34.5% de la PNEA que se dedican a labores del hogar abandonaron sus estudios, situación que pone en riesgo de pobreza a un importante sector de la juventud.
- 69.89% de los menores entre 12 a 15 años cursan la educación secundaria. 51.83% de la población de 16 a 19 años asisten a la educación media superior. 26.8% de los jóvenes entre 20 y 24 años estudian en instituciones de educación superior y 2.23% del sector comprendido entre 25 a 29 años estudian un posgrado.

- Pese a los avances en la educación de adolescentes, un ejemplo de los rezagos existentes queda ejemplificado durante el ciclo 2008-2009. Por cada 100 niños que ingresaban a la educación primaria indígena, 86 la concluían en tiempo y forma, a diferencia del promedio nacional que es de 94.
- La educación media superior tiene elevadas tasas de deserción que corresponden a 23.2% en la educación profesional técnica y a 15.0% en el bachillerato propedéutico.
- Las becas permitieron elevar la edad en que los jóvenes abandonan las escuelas, de acuerdo al Conapo, la edad crítica en la deserción escolar aumentó un par de años, a los 13 y 14 años.
- Alrededor del 5% de los hogares en pobreza patrimonial tienen jefes de familia de menos de 25 años; por lo que se encontrarían 9.2 millones de jóvenes en pobreza patrimonial.
- La *Enadid* señaló que en 2009, sólo 55% de los jóvenes están afiliados a algún servicio de salud pública, por lo que cerca de la mitad no es derechohabiente.
- El Seguro Popular logró que un mayor número de jóvenes contaran con un seguro mínimo de salud; en 2010 más de nueve millones y medio de personas entre 10 y 29 años referían tener dicho seguro.
- Cerca del 40% de los jóvenes mexicanos están en riesgo de pertenecer al sector de pobreza multidimensional.
- 43.1% de los jóvenes están en pobreza multidimensional, por lo que es importante impulsar acciones a fin de evitar la posibilidad de que un número mayor de jóvenes puedan estar en estas condiciones.

Resumen

En México, 32% de la población tiene entre 12 y 29 años. Los retos que impone esta cifra son enormes; no sólo se trata de satisfacer sus necesidades básicas, sino de lograr incorporarlos al desarrollo democrático del país, convirtiéndolos en actores cruciales del futuro. Para evitar perder oportunidades, uno de los primeros requisitos es satisfacer sus necesidades básicas, es decir, lograr que los jóvenes no sean pobres.

Introducción

En nuestro país viven más de 36 millones de jóvenes entre 12 y 29 años.¹ Este número de jóvenes y adolescentes representa grandes retos para México. Especialmente si muchos de ellos se encuentran en pobreza.

La presente investigación analiza las características de los jóvenes que viven en diferentes grados de pobreza, con objeto de apreciar los factores de vulnerabilidad que afectan a la juventud en distintas zonas y entidades. En el estudio se realiza un razonamiento con datos de encuestas nacionales como la *Encuesta Nacional de Ocupación y Empleo 2009* del INEGI, la *Encuesta Nacional de Juventud* del Instituto Mexicano de la Juventud y estimaciones del Consejo Nacional de Evaluación de la Política de Desarrollo Social (Coneval) sobre la pobreza multidimensional en los jóvenes.

El texto menciona algunos de los problemas sociales de los jóvenes como la baja escolaridad, insuficiente empleo renumerado, poca cobertura en seguridad social, y acceso a vivienda entre otros; a fin de comparar el grado de pobreza entre la juventud en sus diferentes dimensiones. La investigación parte de principios que serán contrastados con los datos de diferentes encuestas nacionales, para detallar la situación de pobreza de los jóvenes mexicanos. Como ideas preliminares para analizar destacan:

¹ Instituto Nacional de Estadística y Geografía (INEGI). *Censo de Población y Vivienda 2010*, Disponible en: www.censo2010.org.mx (fecha de consulta: 17 de mayo de 2011).

- Los jóvenes en situación de pobreza moderada se clasifican en su mayor proporción en el rango de vulnerabilidad moderada porque su participación económica evita el crecimiento de la pobreza extrema en este grupo.
- Los programas sociales pueden reducir la pobreza extrema de los jóvenes debido a que es un sector vulnerable con mayor capacidad para transformar su realidad, en comparación con los adultos mayores o la infancia.
- Los jóvenes en pobreza extrema se sitúan mayoritariamente en estados con indicadores altos de vulnerabilidad, por lo que es factible fortalecer los programas de reducción de pobreza para disminuir esta vulnerabilidad.

La primera mitad del trabajo se concentra en la definición de pobreza multidimensional y la forma en que es evaluada en México. Posteriormente se incluyen estadísticas socioeconómicas de los jóvenes en nuestro país, donde se analizan aspectos que inciden en el desarrollo como grado de estudio alcanzado, percepción salarial, cobertura de servicios de salud, entre otros, para encontrar tendencias que ayuden a ejemplificar cómo disminuir la pobreza en los jóvenes.

En la segunda parte del documento se realiza una comparación entre los datos que sitúan a determinado sector de la población juvenil en pobreza multidimensional, a fin de realizar una interpretación analítica de los obstáculos a superar para disminuir el porcentaje de la población en pobreza en sus diferentes facetas.

1.- Características y medición de pobreza.

Definición de pobreza

La pobreza es definida como la escasez o falta de un bien o medio necesario para la sobrevivencia y el desarrollo de un ser humano. En términos sociales, las personas con limitaciones económicas viven en condiciones que no les permiten cubrir sus requerimientos básicos.

De acuerdo con la Organización de las Naciones Unidas, en el mundo existen 1,400 millones de personas que viven con menos de 1.25 dólares al día. Esta cifra representa cerca de la cuarta parte de la población del planeta que es vulnerable a las carencias sociales. La situación se agrava cuando surgen crisis económicas como en 2008, debido al impacto que sufre la población que vive con menos de dos dólares al día, lo que incrementa el número de habitantes en pobreza.

La pobreza multidimensional incluye el análisis de tres espacios necesarios para el desarrollo de la población: el bienestar económico, los derechos sociales y el contexto territorial. En este sentido, una persona está en situación de pobreza multidimensional cuando carece de recursos para conseguir los servicios y bienes que le permitan cubrir sus necesidades básicas y además tienen carencias en indicadores como: acceso a servicios de salud, educación, seguridad social, alimentación, servicios básicos, calidad y espacios de la vivienda.

La pobreza multidimensional es un indicador que incorpora los niveles de rezago de la población en diferentes categorías. En México, el Coneval calculó que en 2010 existían 52 millones de personas en pobreza multidimensional (46.2% de la población total) los cuales se distribuían en moderada (40.3 millones) y en extrema (11.7 millones). La tabla 1 enumera las entidades federativas con mayor y menor número de población en pobreza multidimensional.

Tabla 1. Comparativo de entidades federativas con mayor y menor índice de pobreza multidimensional.

Entidad	Porcentaje de la población en pobreza multidimensional	Carencias en promedio
Chiapas	78.4%	2.9
Guerrero	68.4%	3.2
Oaxaca	67.2%	3.0
Puebla	61%	2.7

Baja California Sur	30.9%	2.3
Distrito Federal	28.7	2.1
Coahuila	27.9%	1.9
Nuevo León	21.1%	1.8

Fuente: Elaboración propia con datos del Consejo Nacional de Evaluación de la Política de Desarrollo Social. *Medición de pobreza 2010*. Coneval, México, 2011. Disponible en: www.coneval.gob.mx (Fecha de consulta: 1 de agosto de 2011).

En nuestro país existen grandes diferencias en la calidad de vida de los habitantes de distintas entidades. Otro indicador que comparara las oportunidades de acceso a servicios básicos de la población es el Índice de Desarrollo Humano (IDH) que es una medición de estadísticas de salud (esperanza de vida y acceso a servicios), Producto Interno Bruto *per capita* y educación (tasa de alfabetización y matriculados de diferentes niveles académicos). El Programa de las Naciones Unidas para el Desarrollo (PNUD) clasificó a México en 2010 con 0.750 puntos (alto desarrollo humano), que lo sitúa en la posición 56 de 195 países analizados.² Pese a los avances logrados, existían entidades con un IDH menor a esta cifra como Chiapas, Guerrero y Oaxaca; y muy superiores como el Distrito Federal, Coahuila y Nuevo León. En este sentido, las acciones sociales para la reducción de la pobreza podrán tener un impacto positivo a futuro, al incorporar a los jóvenes a la escuela, trabajo y salud, lo que reducirá el indicador de marginación.

Tipos de pobreza

En 2006 el Consejo Nacional de Evaluación de la Política de Desarrollo Social (Coneval) inició operaciones. El objeto del Coneval es:

² Programa de las Naciones Unidas para el Desarrollo (PNUD) *Indicadores Internacionales Sobre Desarrollo Humano*. Disponible en: <http://hdrstats.undp.org/es/paises> (fecha de consulta: 1 de junio de 2011).

- Normar y coordinar la evaluación de la Política Nacional de Desarrollo Social y las políticas, programas y acciones que ejecuten las dependencias públicas; y
- Establecer los lineamientos y criterios para la definición, identificación y medición de la pobreza, garantizando la transparencia, objetividad y rigor técnico en dicha actividad.³

El Coneval utiliza seis indicadores para analizar el grado de carencia:

- Rezago educativo: incluye a la población de 3 a 15 años que no tiene la secundaria terminada y no asiste a la escuela, la población nacida hasta 1981 y no tengan la primaria concluida y la población nacida después de 1982 y que no concluyó la secundaria.
- Acceso a los servicios de salud: Población no afiliada al Seguro Popular y que no está inscrita a alguna institución de salubridad.
- Acceso a la seguridad social: Personas ocupadas que no reciben prestaciones sociales como servicios médicos, incapacidad con goce de sueldo, SAR, Afore, entre otros.
- Calidad y espacios de la vivienda: Personas que viven en habitaciones con piso de tierra, techos de lamina de cartón o desechos, muros de material de desecho, asbesto, carrizo, palma, bambú, o materiales poco resistentes.
- Servicios básicos en la vivienda: no cuentan con agua entubada, y no disponen de drenaje y electricidad.
- Acceso a la alimentación: población en hogares con un grado de inseguridad alimentaria moderado o severo.⁴

El sustento legal de la medición de la pobreza en México está en la Ley General de Desarrollo Social, que establece en el artículo 19 inciso III que son prioritarios y de interés público los programas dirigidos a las personas en condiciones de pobreza, marginación o en situación de vulnerabilidad. Otro aspecto relevante de la Ley General de Desarrollo Social es garantizar el ejercicio de los derechos sociales asegurando el acceso de la totalidad de la población al desarrollo social.

Los avances son registrados por instituciones como el Coneval, el Programa de Naciones Unidas para el Desarrollo (PNUD), el Consejo

³ Página de internet del Coneval. Disponible en: www.coneval.gob.mx (fecha de consulta: 3 de mayo de 2011).

⁴ Fuente: *Diario Oficial de la Federación*. 16 de junio de 2010, segunda sección. p. 13-14.

Nacional de Población (Conapo) y el Instituto Nacional de Estadística y Geografía (INEGI). Esta evaluación sirve para identificar en qué sectores de la población y dónde están ubicadas las personas en vulnerabilidad de pobreza multidimensional.

Medidas para revertir la pobreza

A escala mundial, la Asamblea General de las Naciones Unidas estableció los objetivos de desarrollo del milenio en el año 2000. El documento comprometió a los gobiernos de los estados miembros a efectuar las siguientes acciones:

- Erradicar la pobreza extrema y el hambre.
- Lograr la enseñanza primaria universal.
- Promover la igualdad de género y la autonomía de la mujer.
- Reducir la mortalidad infantil.
- Mejorar la salud materna.
- Combatir el VIH/SIDA, el paludismo y otras enfermedades.
- Garantizar la sustentabilidad del medio ambiente.
- Fomentar una asociación mundial para el desarrollo.⁵

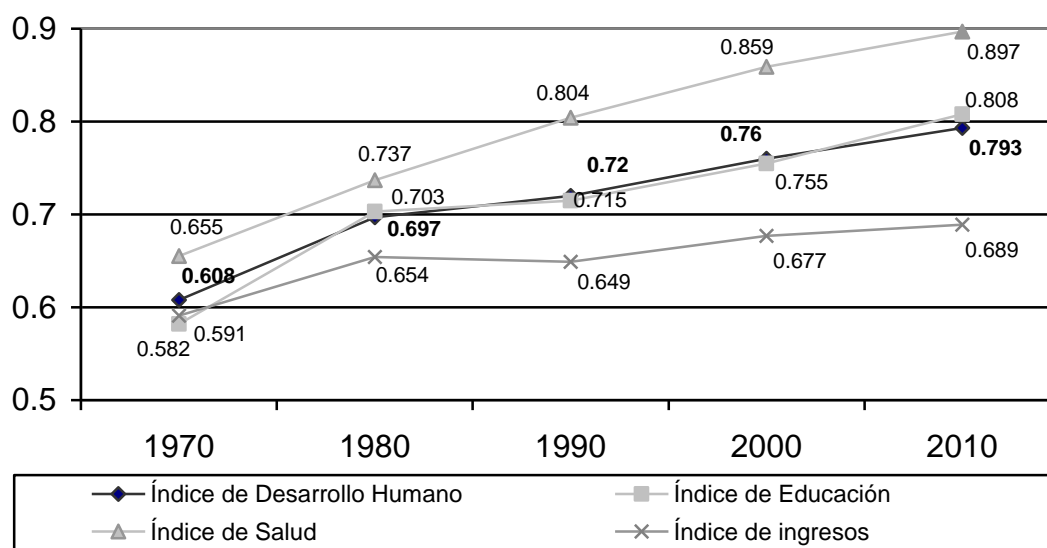
El plazo para alcanzar estos acuerdos es 2015, por lo que la ONU realiza evaluaciones periódicas en las diferentes naciones a fin de conocer el grado de avance. Los objetivos de desarrollo del milenio están relacionados en distintos niveles con las necesidades de la juventud mundial en especial en los rubros de erradicación de la pobreza, educación, salud, equidad, empleo y ecología. El resultado de las acciones realizadas por los países miembros tendrá efectos en las mediciones de pobreza multidimensional e índice de Desarrollo Humano, lo que puede contribuir a mejorar la calidad de vida de los jóvenes de todo el mundo y la población en general.

En México, la oficina del PNUD y el gobierno federal presentaron en 2006 un informe que mostraba el grado de avance de los objetivos de

⁵ Fuente: PNUD México. Disponible en: www.undp.org.mx (fecha de consulta: 2 de junio de 2011).

desarrollo del milenio, así como una encuesta sobre la necesidad de adaptar estos acuerdos con la realidad que enfrenta el país. De acuerdo con el PNUD, la pobreza extrema se redujo en México debido a la fortaleza de la macroeconomía y las transferencias focalizadas a la población marginada, que a la vez incrementó su nivel educativo y propició la creación de empleo. Sin embargo, la equidad de género tiene disparidades en el salario ganado entre ambos sexos y la educación primaria no ha logrado incorporar plenamente a las minorías como los indígenas o migrantes, por lo cual la cobertura no ha llegado a 100%. En suma, estos beneficios contribuyen a que los jóvenes de hoy tengan mejores oportunidades de vida en comparación a las que tuvieron sus antecesores. Estos avances se han visto reflejados en el aumento del índice de desarrollo humano en los últimos años (Gráfica 1).

Gráfica 1. Evolución del Índice de Desarrollo Humano y sus componentes en México, 1970-2010.



Fuente: Elaboración propia con datos del Programa de las Naciones Unidas para el Desarrollo. Disponible en <http://hdr.undp.org> (fecha de consulta: 2 de junio de 2011).

La gráfica 1 muestra que el índice de salud siempre ha sido mayor que los de educación e ingreso, e incluso en los últimos 40 años es el de más crecimiento. El índice de educación destaca los alcances de los últimos años, ya que en 1970 se encontraba por debajo del subíndice de ingresos y en

2010 lo superó por mucho. Pese al avance presentado por los indicadores, el subíndice de ingreso tuvo un retroceso entre 1980 a 1990 con una caída de 0.005 y además de ser el que menor avance obtuvo en las pasadas cuatro décadas, lo que ha impedido una mejor posición del IDH. Estos factores influyen de manera significativa en el desarrollo de los jóvenes, debido a que el empleo y la educación son dos elementos para superar la pobreza multidimensional, además de ser objetivos principales en las metas de vida. Los jóvenes de hoy tienen más oportunidades educativas, ejemplo de ello es la reducción del analfabetismo y el aumento de los años en la escuela, así como un mayor porcentaje que logra insertarse a la educación media y superior. Los avances en salud se aprecian en la baja de la mortalidad infantil, el aumento de la esperanza de vida al nacer y acceso a servicios. Si bien en 40 años el índice de ingreso creció en una décima, es el que más retraso tiene del conjunto, efecto que se visualiza en la PEA no ocupada de jóvenes (1,133,255 en el tercer trimestre de 2010) y la población subocupada. Debido a ello, es importante la creación de nuevas plazas laborales. Cabe destacar que México no ha ratificado las convenciones de la OIT sobre la seguridad social del desempleo, por lo que es un reto pendiente en la agenda laboral.⁶

En nuestro país existen programas sociales focalizados a fin de mitigar las condiciones de la población en pobreza moderada y alta. Los programas *Oportunidades* y *Programa de Apoyo* alimentario son ejemplo de ello al beneficiar a 6.5 millones de familias que se encuentran en situación de vulnerabilidad.⁷ Esta situación no es exclusiva de nuestra nación, países como Brasil, India y Pakistán implementaron ayudas condicionadas a cambio

⁶ Fuente: Organización Internacional del Trabajo (OIT). *Reporte Mundial de Seguridad Social (World Social Security Report) 2010-2011*, OIT, Ginebra, 2010, p. 206.

⁷ Fuente: Secretaría de Desarrollo Social (Sedesol). *Una tercera parte de los mexicanos reciben apoyos en efectivo de oportunidades o del PAL*. Sedesol, comunicado de prensa No. 11/2011, 6 de mayo de 2011. Disponible en: www.oportunidades.gob.mx (fecha de consulta: 3 de junio de 2011).

de que la población objetivo muestre avances en educación y asistencia a servicios de salud.

Entre los programas federales enfocados a la disminución de pobreza multidimensional de los jóvenes están:

- Programa Nacional de Salud: tiene impacto en indicadores como esperanza de vida, disminución de tasas de mortalidad por diferentes enfermedades, y prevalencia de desnutrición.
- Seguro Popular: otorga servicios de salud en beneficio de personas con bajos recursos que carecen de empleo o que trabajan por cuenta propia y no son afiliados de las instituciones de seguridad social. El programa Seguro Popular también opera el Seguro Médico para una Nueva Generación (SMNG) y la estrategia Embarazo Saludable.⁸
- Estrategia contra el sobrepeso y obesidad: De acuerdo a la Secretaría de Salud, México ocupa el segundo lugar mundial de obesidad, después de Estados Unidos de América. Esta situación encarece los costos del sistema de salud pública, por lo que realiza la campaña de mejora en la salud de la población.⁹
- Campaña nacional de información *Nueva Vida*: Realiza acciones de prevención para evitar el consumo de sustancias adictivas.¹⁰
- Programa Sectorial de Educación: La Secretaría de Educación Pública coordina las becas del programa de desarrollo humano *Oportunidades* en beneficio de estudiantes cuyas edades oscilan entre 8 y 21 años inscritos en escuelas de modalidad escolarizada a partir del tercer grado de primaria y hasta el tercer grado de educación media superior.
- 3x1 para migrantes: realiza obras para el desarrollo de las comunidades nativas de los trabajadores, como: escuelas, agua potable, drenaje, electrificación, conservación de los recursos naturales, pavimentación de calles, construcción de centros de salud, vivienda, comunicaciones, proyectos agrícolas, mejoramiento urbano, obras de corte deportivo, cultural y recreativo, entre otros.

⁸ Fuente: página web del Seguro Popular, disponible en www.seguro-popular.gob.mx (fecha de consulta: 6 de junio de 2011).

⁹ Fuente: Secretaría de Salud, disponible en: <http://portal.salud.gob.mx> (Fecha de consulta 6 de junio de 2011).

¹⁰ *Idem.*

- Programa de Opciones Productivas: Implementa acciones destinadas a mejorar las condiciones de vida de las personas que viven en municipios de alta y muy alta marginación, mediante apoyos económicos para establecer un negocio familiar, proyecto de crianza de ganado o talleres.
- Programa de Desarrollo Humano *Oportunidades*: beneficia a las familias en pobreza extrema mediante transferencias monetarias y acciones en educación, salud y nutrición. Los apoyos por familia alcanzan hasta 2,345 pesos mensuales en caso de contar con becarios de educación superior.
- Programa de Abasto Social de Leche: Ofrece leche a precio subsidiado que incluye a población juvenil como personas con discapacidad mayores de 12 años, mujeres adolescentes de 13 a 15 años y en periodo de gestación o lactancia.
- Programa de Atención a Jornaleros Agrícolas: mejora la calidad de vida de los trabajadores del campo al reducir la pobreza de sus familias y evitar el trabajo infantil de sus hijos. Por cada menor entre 6 a 14 años de edad que asista de manera regular a la escuela, la familia recibe un apoyo económico mensual que va de 145 a 265 pesos, de acuerdo al grado escolar.
- Programa de Empleo Temporal (PET): emplea de forma temporal a personas sin trabajo mayores de 16 años, a fin de reducir el desempleo originado por emergencias económicas o por desastres naturales. El programa otorga apoyos en efectivo equivalente a 99% del salario mínimo general diario vigente en la zona en que se desarrolla el proyecto, con una duración máxima de 132 jornales por beneficiario.
- Programa de Ahorro y Subsidio para la Vivienda “Tu Casa”: apoya a la población en pobreza patrimonial mediante un subsidio para adquirir, edificar, ampliar o mejorar su vivienda, con un apoyo máximo hasta por 53 mil pesos.¹¹

Pese a los programas descritos, el Consejo Nacional de Evaluación de la Política de Desarrollo Social (Coneval) informó que en 2008, cerca de 15 millones de jóvenes estaban en pobreza multidimensional, 12.1 millones eran vulnerables por carencias sociales y 1.5 millones eran vulnerables por

¹¹ Fuente: Secretaría de Desarrollo Social. *Guía rápida de los programas de desarrollo social 2009*, Sedesol, México, 2009. p. 29.

ingreso. Sólo 6.2 millones de las personas entre 12 y 29 años no eran considerados pobres multidimensionales, ni en situación vulnerable por los rubros de ingreso o carencias sociales.¹² Si bien las acciones realizadas por el gobierno y la sociedad han permitido contener y reducir la marginación, aún subsiste este problema, afectando principalmente a grupos vulnerables como indígenas, migrantes, mujeres, tercera edad, niños y jóvenes.

2- Indicadores de pobreza multidimensional de la juventud.

El Coneval realizó la última medición de la pobreza multidimensional en 2011, basándose en el módulo de condiciones socioeconómicas de la Encuesta Nacional de Ingresos y Gastos de los Hogares que levantó el INEGI en 2010. En este contexto, los efectos de la crisis económica internacional de 2008 amenazó a las personas en pobreza en todo el mundo, por lo que las políticas de desarrollo social condicionadas fueron un instrumento para contener las consecuencias negativas de la recesión.¹³ El estudio fue segmentado por grupos de población, y en el caso de los jóvenes en 2008 reveló que 14.9 millones de personas entre 12 a 29 años se encuentran en pobreza multidimensional, de los cuales 3.3 millones estaban en condición extrema. Adicionalmente, el promedio de carencias sociales para los jóvenes mexicanos correspondió a 2.7. Es decir, cada joven en situación de carencia tenía rezagos en casi tres de los siguientes temas: educación, salud, vivienda, ingresos, seguridad social o alimentación. Entre los datos principales en el rubro de juventud destacan:

- 18.1% tenían rezago educativo.
- 44.7% no contaban con servicios de acceso a la salud.
- 68% no tenían acceso a la seguridad social.
- 18.1% presentaban carencia en la calidad y los servicios de la vivienda.

¹² Fuente: Consejo Nacional de Evaluación de la Política de Desarrollo Social. *Medición multidimensional de la pobreza*. Disponible en: www.coneval.gob.mx (fecha de consulta: 23 de mayo de 2011).

¹³ Organización Internacional del Trabajo (OIT). *Reporte Mundial de Seguridad Social (World Social Security Report) 2010-2011*, OIT, Ginebra, 2010, p. V.

- 19.1% no tenían acceso en los servicios básicos de la vivienda.
- 22% por acceso a la alimentación.¹⁴

Las características principales de las carencias sociales que afectan a los jóvenes son las siguientes:

- *Acceso a servicios de salud.* Cerca de la mitad de la población comprendida entre los 12 a 29 años no es derechohabiente de alguna institución de salud como el IMSS o el ISSSTE, por lo que sus posibilidades de acceso a la salud están restringidas.
- *Seguridad social.* La medición destaca que más de la tercera parte de los jóvenes carecían de seguridad social, escenario que los hace vulnerables en el acceso a servicios de salud, ahorro para pensiones de vejez o apoyos para maternidad entre otros. Esta situación puede agravarse cuando los jóvenes enfrentan algún imprevisto como embarazo inesperado o despido laboral, ya que afectaría la estabilidad de la familia e incluiría a otros grupos de edad hacia la pobreza multidimensional.
- *Alimentación.* La disminución de la carestía implica reducir la carencia de acceso a la alimentación. En este contexto, la medición del Coneval señala que cerca de la cuarta parte de la juventud mexicana no tiene posibilidades de contar en todo momento de comida suficiente para llevar una vida sana y activa, tal como lo establece la Organización de las Naciones Unidas para la Agricultura y la Alimentación (FAO).¹⁵ La pobreza alimentaria es la tercera dimensión

¹⁴ Fuente: Consejo Nacional de Evaluación de la Política de Desarrollo Social. *Medición multidimensional de la pobreza*. Disponible en: www.coneval.gob.mx (fecha de consulta: 23 de mayo de 2011).

¹⁵ Para mayor información consultar: Organización de las Naciones Unidas para la Agricultura y la Alimentación (FAO). *El estado de la inseguridad alimentaria en el mundo 2006*. FAO, Roma, 2006. Disponible en: www.fao.org (fecha de consulta: 9 de junio de 2011).

más importante de los jóvenes mexicanos al afectar al 22% con subnutrición, lo que influye en el progreso económico y social de los jóvenes al amenazar su salud y estabilidad.

- *Pobreza patrimonial.* El Conapo señala que la pobreza patrimonial está presente en 45 de cada 100 hogares donde habitan uno o más jóvenes.¹⁶ También destacan la cantidad de viviendas de este grupo poblacional que tienen piso de tierra, muros de carrizo, lámina, adobe o bambú, y por lo general, en condiciones de hacinamiento al habitar más de tres personas por habitación; por lo que la estimación en 2008 era que cerca de una quinta parte de los jóvenes padecían de esta carencia.
- *Educación.* Si bien el cuarto informe de labores de la Secretaría de Educación Pública (SEP) 2010 señala que la eficiencia terminal de primaria es de 94.3%, y que la educación secundaria brindó servicios a más de 6 millones de adolescentes con una deserción de 6.2% y eficiencia terminal de 81.6%,¹⁷ todavía existen rezagos en la juventud en situación de vulnerabilidad como lo son indígenas, madres solteras, jóvenes embarazadas, con discapacidad, entre otros. La cobertura de la educación media superior es de 64.4% de la población entre 16 a 18 años, por lo que más de la tercera parte de los jóvenes de esta edad no asisten a la escuela.

Pobreza por ingresos.

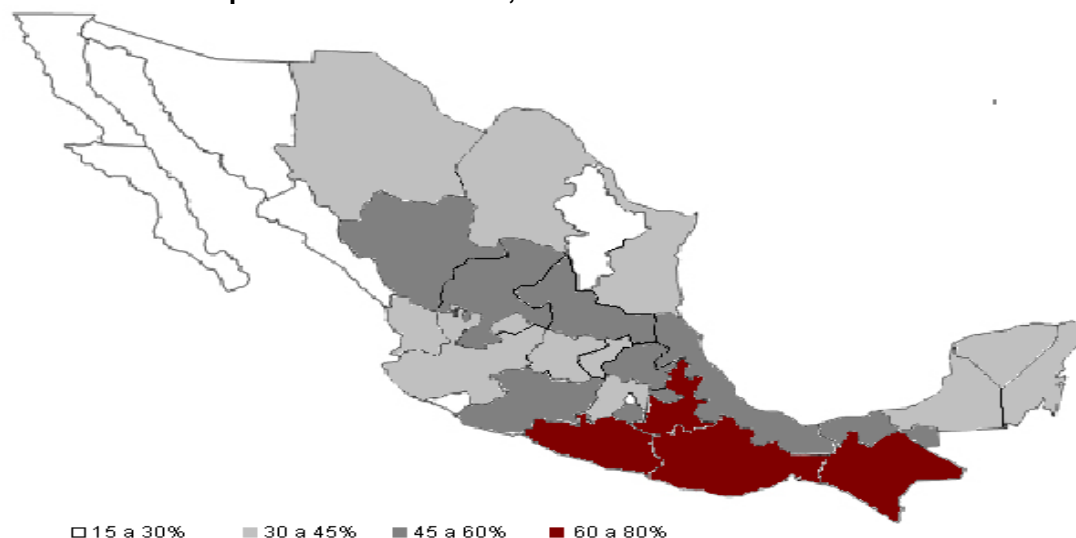
De acuerdo a la ENOE, la mitad de los jóvenes no tiene un salario debido a que pertenecen a la PNEA. De las personas entre 12 y 29 años que trabajaron en el tercer trimestre de 2010 (14,518,165), casi dos millones no

¹⁶ Fuente: Consejo Nacional de Población. *La situación actual de los jóvenes en México.* Conapo, México, 2010. pp. 72, 77-78.

¹⁷ Secretaría de Educación Pública, *Cuarto informe de labores*, SEP, México, 2010, p. 27.

percibieron ingresos.¹⁸ Además, cerca de 1,650,000 ganaron un salario mínimo o menos, y casi de 3,850,000 percibieron entre 1 y 2 salarios mínimos al día. Es decir, 51.5% de la juventud (7,471,072 individuos) que trabaja recibe menos de dos salarios mínimos al día, por lo que se podrían encontrar en este tipo de pobreza debido a que sus ingresos son insuficientes para adquirir bienes y servicios para satisfacer sus necesidades y de sus dependientes económicos. De este grupo etario, 4,657,234 ganan entre dos a cinco salarios mínimos y 645,132 más de cinco. Los indicadores presentados de las seis dimensiones de pobreza son una medición del acceso a los servicios sociales que tienen los jóvenes. De acuerdo con el Coneval las entidades donde los jóvenes presentan mayor porcentaje de pobreza multidimensional son: Chiapas, Guerrero, Puebla y Oaxaca. En contraparte, los estados con menor porcentaje son Baja California, Baja California Sur, Colima, Distrito Federal, Nuevo León, Sinaloa y Sonora (Mapa 1).

Mapa 1. Rangos de porcentaje de población entre 12 a 29 años en pobreza multidimensional por entidad federativa, 2008.



Fuente: Consejo Nacional de Evaluación de la Política de Desarrollo Social. *Cuadros del comunicado del día internacional de la juventud*. Coneval, México, 2008. Disponible en: www.coneval.gob.mx (fecha de consulta: 14 de junio de 2011).

¹⁸ INEGI, *Encuesta Nacional de Ocupación y Empleo*, op. cit.

En el mapa 1 se observa que en 13 entidades federativas el porcentaje de jóvenes en pobreza multidimensional es mayor a 45%, mientras que en las 19 restantes, el rango es inferior de 45%. En los estados del Pacífico sur se encuentra el mayor rezago, mientras que en los estados del noroeste y que concentran gran parte de la actividad económica (Nuevo León y el Distrito Federal) el índice es menor. En las demarcaciones del Bajío, frontera norte (Chihuahua, Coahuila y Tamaulipas) además de la Península de Yucatán la pobreza multidimensional de los jóvenes es media baja, mientras que en la mesa del norte (Zacatecas, San Luis Potosí, Durango), golfo (Veracruz, Hidalgo y Tabasco), Michoacán y Morelos la clasificación es media alta. Los estados de Chiapas, Guerrero, Puebla, Oaxaca y Tlaxcala son los que presentan mayor porcentaje de jóvenes en pobreza multidimensional respecto de su población total en el grupo etáreo de 12 a 29 años, y la juventud en carestía en catorce entidades está por encima de la media nacional, que es de 44.2% (Tabla 2)

Tabla 2 Porcentaje de población joven en situación de pobreza multidimensional, según entidad federativa, 2008.

Ámbito geográfico	Porcentaje de pobreza multidimensional		
	Jóvenes de 12 a 29 años		
	12 a 17 años	18 a 29 años	Total
Nacional	48.2	39.5	44.2
Aguascalientes	40.1	32	35.3
Baja California	30.2	20.2	23.9
Baja California Sur	19.7	15.9	17.3
Campeche	47.6	40.6	43.4
Coahuila	33.5	31.3	32.2
Colima	31.1	24.5	26.9
Chiapas	80	72.8	75.8
Chihuahua	33.9	30.8	32.1
Distrito Federal	33.1	27.8	29.6
Durango	50.2	45.7	47.6
Guanajuato	46.2	36.6	40.5
Guerrero	72.6	63.0	67.4

Hidalgo	56.0	51.8	53.6
Jalisco	40.4	28.6	33.3
México	48.3	40.7	43.5
Michoacán	57.2	48.9	52.1
Morelos	48.8	44.7	46.4
Nayarit	43.2	37.7	39.8
Nuevo León	21.7	18.1	19.4
Oaxaca	67.4	56.2	61.2
Puebla	65.0	59.0	61.6
Querétaro	37.6	28.1	31.8
Quintana Roo	36.6	28.9	31.6
San Luis Potosí	53.9	46.5	49.7
Sinaloa	33.3	25.3	28.5
Sonora	28.4	23.0	25.1
Tabasco	58.1	49.0	52.4
Tamaulipas	40.6	28.5	32.9
Tlaxcala	60.6	56.3	58.0
Veracruz	53.9	46.5	49.6
Yucatán	49.9	41.0	44.4
Zacatecas	55.9	49.0	51.8

Fuente: Consejo Nacional de Evaluación de la Política de Desarrollo Social. *Cuadros del comunicado del día internacional de la juventud*. Coneval, México, 2008. Disponible en: www.coneval.gob.mx (fecha de consulta: 14 de junio de 2011).

Por segmentos de edad, la cantidad de jóvenes en pobreza multidimensional es mayor en el segmento de 18 a 29 años que el de 12 a 17 años. Esto se debe a las políticas educativas y en materia de salud que han favorecido a las generaciones más recientes, como los casos del incremento de años en la escuela o más facilidades para acceder a los servicios de salud. Los rubros con un mayor número de este grupo etéreo en carencia son: seguridad social, servicios de salud y acceso a la alimentación (tabla 3).

Tabla 3. Pobreza multidimensional en la población de 12 a 29 años en México (millones de personas) 2008.

Indicadores de incidencia.	Millones de jóvenes de 12 a 29 años.			Población total (millones).
	12 a 17 años	18 a 29 años	Total	
Pobreza multidimensional				
Población en	6.60	8.32	14.92	47.19

situación de pobreza multidimensional				
Población en situación de pobreza multidimensional moderada	5.12	6.46	11.58	35.99
Población en situación de pobreza multidimensional extrema	1.48	1.86	3.34	11.20
Población vulnerable por carencias sociales	3.87	8.22	12.09	35.18
Población vulnerable por ingresos	0.77	0.76	1.53	4.78
Población no pobre multidimensional y no vulnerable	2.45	3.76	6.21	19.53
Indicadores de carencias sociales (porcentaje de la población con cada carencia social)				
Rezago educativo	1.93	4.36	6.30	23.16
Acceso a los servicios de salud	5.54	9.99	15.53	43.38
Acceso a la seguridad social	9.06	14.56	23.62	68.99
Calidad y espacios de la vivienda	2.82	3.48	6.29	18.62
Acceso a los servicios básicos de la vivienda	3.03	3.59	6.62	20.13
Acceso a la alimentación	3.54	4.09	7.63	23.06

Fuente: Consejo Nacional de Evaluación de la Política de Desarrollo Social. *Cuadros del comunicado del día internacional de la juventud*. Coneval, México, 2008. Disponible en: www.coneval.gob.mx (fecha de consulta: 14 de junio de 2011).

De acuerdo a la tabla 3, alrededor de la tercera parte de la población en pobreza multidimensional en las seis diferentes carencias son jóvenes. De los cerca de 15 millones de personas entre 12 a 29 años que se encuentran en esta situación, 22.4% se encontraban en el rango extremo. El gran reto para la juventud es incorporar a los no derechohabientes a la cobertura de

seguridad social, aumentar el acceso a la salud y asegurar una alimentación saludable. También destaca que cerca de 15 millones de jóvenes están en situación de pobreza multidimensional, de los cuales 11.58 millones es moderada y 3.34 extrema. Más de 12 millones de jóvenes son vulnerables por carencias sociales, y millón y medio por ingresos.

Entre los avances logrados en las carencias sociales en los últimos años destaca el rezago educativo de la población de 12 a 17 años (1.93%) frente al resto del sector juvenil (4.36%). Las carencias sociales que más afectan a los jóvenes son el acceso a la seguridad social (23.62%), a los servicios de salud (15.53%) y acceso a la alimentación (7.63%)

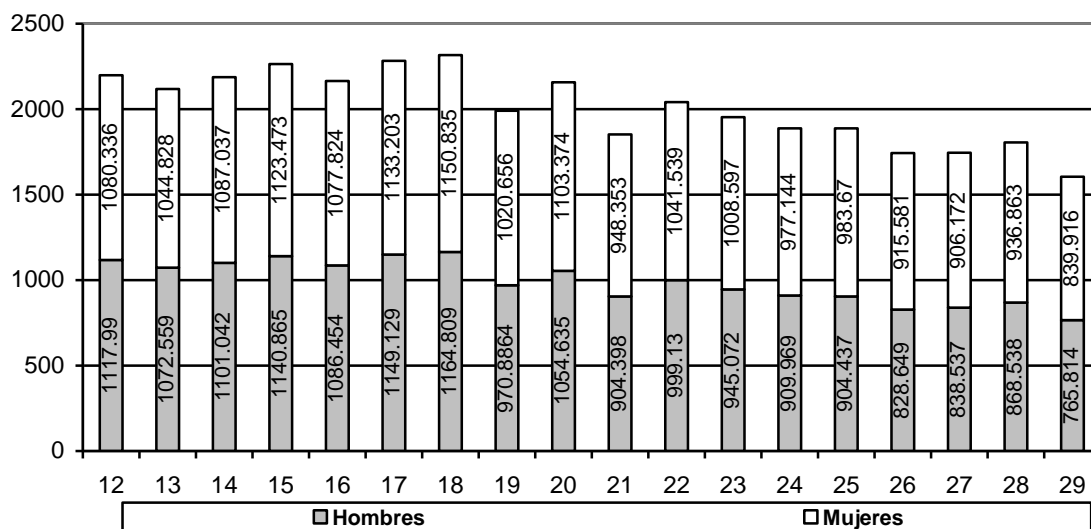
3.- ¿Cómo viven los jóvenes en México?

Características generales

En 2010, el Censo Nacional de Población y Vivienda del INEGI señaló que en nuestro país existían 36,210,692 personas entre 12 y 29 años de edad (17,830,891 hombres y 18,379,801 mujeres), que representan 32.23% de la población total del país. Cabe destacar que la edad media de la población en México es de 26 años.¹⁹ El censo mostró que el grupo con más individuos era el de 18 años (2,315,644), mientras que el menos numeroso eran los que tenían 29 años (1,605,730). Algunos autores refieren este fenómeno como “bono poblacional” debido a que la mayor parte de los habitantes en México tiene menos de 29 años de edad. La gráfica 2 compara los diferentes rangos de edad y sexo en la juventud mexicana.

Gráfica 2. Población de jóvenes por sexo y edad (miles de personas), Estados Unidos Mexicanos, 2010.

¹⁹ Instituto Nacional de Estadística y Geografía (INEGI). *Censo de Población 2010, op. cit.*

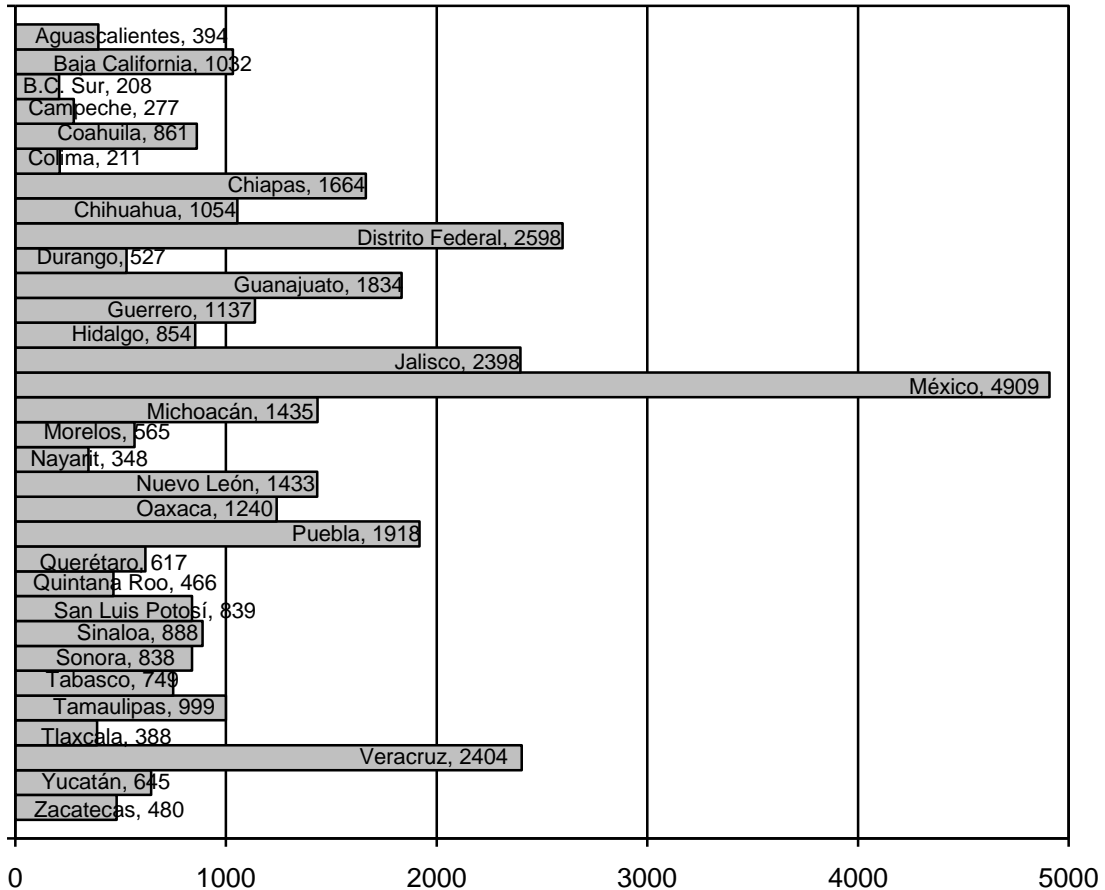


Fuente: Elaboración propia con datos del Instituto Nacional de Estadística y Geografía (INEGI). *Censo de Población y Vivienda 2010*, Disponible en: www.censo2010.org.mx (fecha de consulta: 17 de mayo de 2011).

La gráfica 2 muestra que existen más jóvenes en el segmento de 12 a 20 años que en el sector de 21 a 29. Asimismo, otra tendencia es que de 12 a 18 años es mayor el número de hombres que el de mujeres, mientras que en la edad comprendida entre 19 a 29 años es superior el número del sexo femenino respecto al masculino, esto debido a migración y mayor mortalidad.

Las entidades federativas que tienen un porcentaje relativo mayor de jóvenes son Quintana Roo (35.2%), Chiapas (34.7%), Querétaro (33.8), Campeche y Guerrero (33.6). En contraste, los estados con menor porcentaje relativo de jóvenes son Coahuila (31.3%), Chihuahua (30.9%), Nuevo León (30.8%), Tamaulipas (30.6%) y el Distrito Federal (29.4%). En números totales, los estados que concentran mayor número de jóvenes son el Estado de México, Distrito Federal, Veracruz, Jalisco, Puebla, Guanajuato, Chiapas y Chihuahua. Por otra parte, las entidades con menor número de población entre 12 y 29 años son Zacatecas, Quintana Roo, Aguascalientes, Nayarit, Campeche, Colima y Baja California Sur (Gráfica 3).

Gráfica 3. Población de jóvenes por entidad sexo y edad (miles de personas), Estados Unidos Mexicanos, 2010.



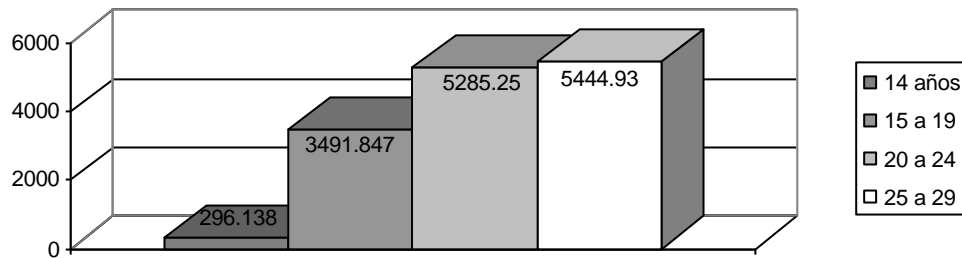
Fuente: Elaboración propia con datos del Instituto Nacional de Estadística y Geografía (INEGI). *Censo de Población y Vivienda 2010*, Disponible en: www.censo2010.org.mx (fecha de consulta: 17 de mayo de 2011).

Ocupación y Empleo

La *Encuesta Nacional de Ocupación y Empleo (ENOE)* del INEGI entre julio a septiembre de 2010 reportó que la población ocupada entre jóvenes de 14 a 29 años ascendía a 14,518,165 individuos.²⁰ Numéricamente, el sector entre 25 a 29 años es el que mayor participación tiene en el rango de los jóvenes que trabajan (Gráfica 4).

Gráfica 4. Jóvenes ocupados por rango de edad, Estados Unidos Mexicanos, (miles) 2010.

²⁰ La población ocupada comprende quienes trabajaron al menos una hora a la semana.



Fuente: Elaboración propia con datos del Instituto Nacional de Estadística y Geografía, *Encuesta Nacional de Ocupación y Empleo, resultados del cuarto trimestre de 2010*. INEGI. Disponible en: www.inegi.org.mx (fecha de consulta: 23 de mayo de 2011).

La gráfica 4 analiza el crecimiento de la fuerza laboral de la juventud en el rango de 15 a 19 años, lo que concuerda con los datos de la *Encuesta Nacional de Juventud* al señalar que tres de cuatro jóvenes se incorporan al mercado de trabajo antes de ser mayores de edad. Para un gran número de adolescentes ingresar a un empleo significa abandonar sus estudios en su mayoría entre los 15 y los 17 años (37.2%) debido a que el motivo más importante para dejar de estudiar es precisamente la entrada al mercado laboral.²¹ Asimismo, el INEGI reportó que 54.7% de los jóvenes de 15 a 29 años, y 7% de la población de 12 a 14 años forman parte de la Población Económicamente Activa.²² En el tercer trimestre de 2010, 6% de los varones y 9% de las jóvenes estaban buscando trabajo, esta necesidad alcanza su máxima demanda en el grupo poblacional de 20 a 24 años en el caso de los hombres, (13.9%) y de 25 a 29 en el caso de las mujeres (13.1%). Por grupos de edad, 29% de los jóvenes entre 14 a 19 años, 56% del sector entre 20 a 24 y 67.3% de la fracción de 25 a 29 años participan en la PEA.

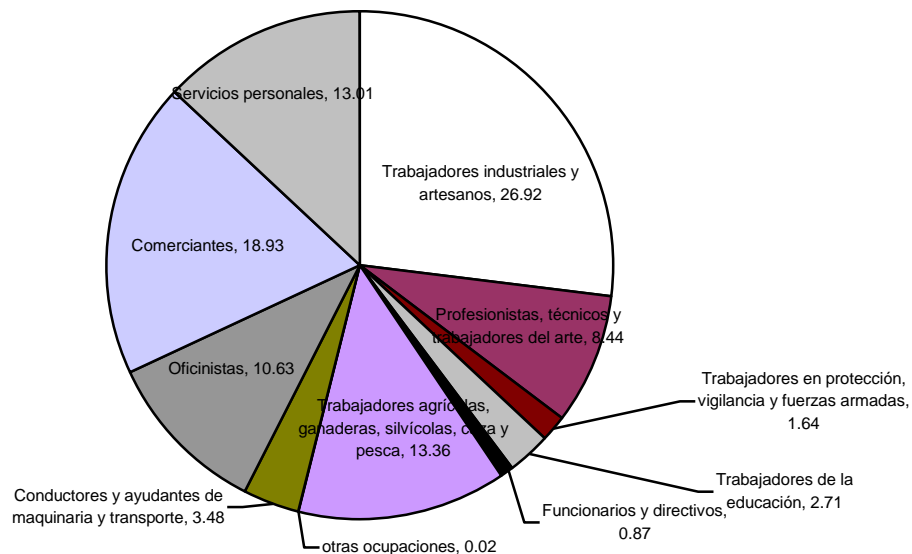
Por otra parte, la población subocupada (las personas ocupadas con la necesidad y disponibilidad de ofertar más tiempo de trabajo de lo que su ocupación actual les permite) en el sector juvenil constaba de 1,133,255

²¹ Fuente: Instituto Mexicano de la Juventud. *Encuesta Nacional de Juventud 2005*. Imjuve, México, 2008.

²² Instituto Nacional de Estadística y Geografía. *Encuesta Nacional de la Dinámica Demográfica 2009*. INEGI. Disponible en: www.inegi.org.mx (fecha de consulta: 4 de mayo de 2011).

individuos.²³ Esta cifra es importante porque los jóvenes en dicha situación tienen un salario que no se adecua a sus necesidades, situación que los hace vulnerables a la pobreza por ingresos. La población subocupada de la juventud representa 7.8% del total de la población ocupada, cifra muy alta comparada con los diferentes grupos poblacionales. Los jóvenes trabajan principalmente como trabajadores industriales, artesanos y ayudantes (3,908,538); comerciantes (2,748,341); trabajadores en actividades agrícolas, ganaderas, silvícolas, caza y pesca (1,939,284); trabajadores en servicios personales (1,888,407); oficinistas (1,542,995); profesionistas, técnicos y trabajadores del arte (1,224,668); conductores y ayudantes de maquinaria móvil y medios de transporte (505,122); trabajadores de la educación (393,027); trabajadores en servicios de protección, vigilancia y fuerzas armadas (238,672); funcionarios y directivos de los sectores público, privado y social (126,702); y otras labores (2,449). La gráfica 5 compara estas actividades de acuerdo al porcentaje de ocupación en la población juvenil empleada.

Gráfica 5. Ocupación de los jóvenes en México (porcentajes por actividad), 2010.

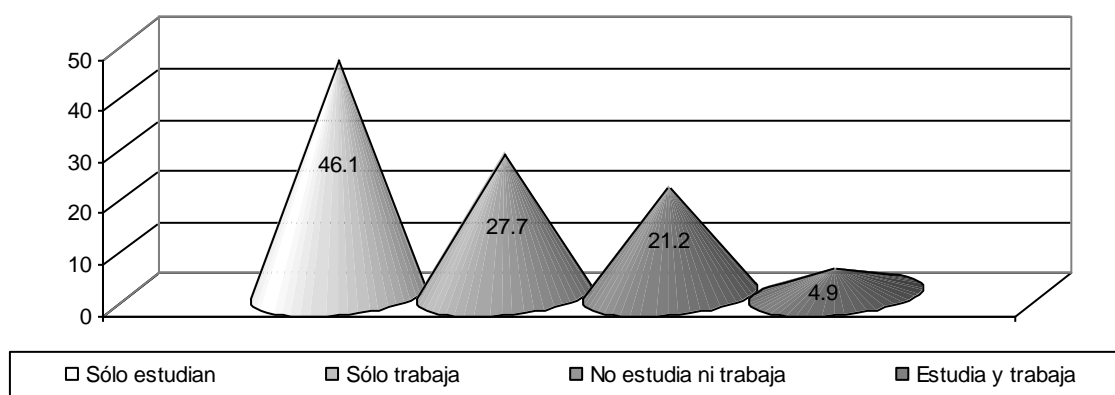


²³ Instituto Nacional de Estadística y Geografía, *Encuesta Nacional de Ocupación y Empleo, resultados del cuarto trimestre de 2010*. INEGI. Disponible en: www.inegi.org.mx (fecha de consulta: 23 de mayo de 2011).

Fuente: Elaboración propia con datos del Instituto Nacional de Estadística y Geografía, *Encuesta Nacional de Ocupación y Empleo, resultados del cuarto trimestre de 2010*. INEGI. Disponible en: www.inegi.org.mx (fecha de consulta: 24 de mayo de 2011).

Los jóvenes que estudian y trabajan son una minoría; de acuerdo a la Encuesta Nacional de Juventud 2005 constituyen menos del 5% de la población entre 12 a 29 años (Gráfica 6). Quienes realizan ambas actividades se encuentran mayoritariamente el segmento de 20 a 24 años, lo cual representa un vínculo entre la transición de la escuela y el ingreso al mercado de empleo.

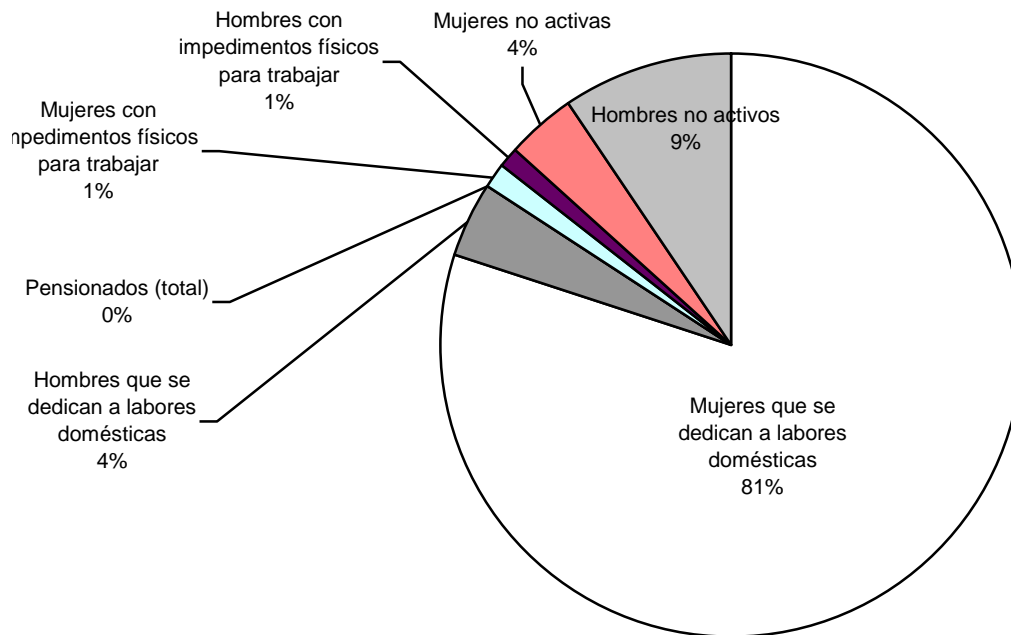
Gráfica 6. Condición de los jóvenes según actividad (porcentaje).



Fuente: Elaboración propia con datos del Instituto Mexicano de la Juventud. *Encuesta Nacional de Juventud 2005*. IMJUVE, México, 2008. Disponible en www.imjuventud.gob.mx (fecha de consulta: 2 de agosto de 2011).

Por otra parte, cerca de seis millones de jóvenes entre 14 y 29 años (5,976,259) no estudiaban y no trabajaban en el tercer trimestre de 2010, de los cuales más de cinco millones (5,036,248) se dedicaban a quehaceres domésticos. Un dato a destacar es que 80.13% de los jóvenes que no estudian ni trabajan son mujeres que realizan labores del hogar (4,788,850), además de 4.14% de varones que realizan la misma función (247,398). Los jóvenes *ni-nis* tienen otras actividades no económicas como no activos (793,759), impedimentos físicos para trabajar (144,242) y pensionados (2,010). La gráfica 7 muestra por sexo la distribución de los jóvenes que no estudian ni trabajan.

Gráfica 7. Actividades que desarrollan los jóvenes entre 14 y 29 años que no estudian ni trabajan en México durante el tercer trimestre de 2010. Distribución por sexo.



Fuente: Elaboración propia con datos del Instituto Nacional de Estadística y Geografía, *Encuesta Nacional de Ocupación y Empleo, resultados del cuarto trimestre de 2010*. INEGI. Disponible en: www.inegi.org.mx (fecha de consulta: 30 de septiembre de 2011).

De acuerdo a la ENOE, 1,512,268 jóvenes entre 14 a 29 años formaron parte de la población desocupada en el tercer trimestre de 2010, cifra que representó 57% de las personas que buscaron activamente empleo en los meses de julio a septiembre de ese año.²⁴ Por segmentos de edad, el desempleo afectó más al grupo comprendido entre 20 a 24 años (611,041), seguido de los adolescentes entre 14 a 19 (481,911) y de 25 a 29 (419,316). La población desocupada de los jóvenes representa 10.42% de la PEA del sector juvenil, cifra que duplica la tasa de desempleo subestacionalizada general del mes de abril de 2011.²⁵ Este indicador señala la vulnerabilidad por empleo de los individuos entre 12 a 29 años, a lo cual se deberá sumar la Población no Económicamente Activa (PNEA) disponible para conocer el impacto del riesgo de pobreza por ingresos que pueden afectar a la juventud.

²⁴ Personas que buscaron activamente incorporarse a alguna actividad económica en algún momento del mes transcurrido, sin conseguirlo.

²⁵ *El Universal*. "Desempleo sube a 5.17% en abril: INEGI". *El Universal*, México, 26 de mayo de 2011. Disponible en: www.eluniversal.com.mx (fecha de consulta: 26 de mayo de 2011).

La Población Económicamente no Activa (PNEA) del grupo etario comprendido entre los 12 a 29 años ascendió a 14,595,625 individuos en el tercer trimestre de 2010.²⁶ De ellos, 2,384,199 conforman la PNEA disponible,²⁷ y 12,211,426 pertenecían a la PNEA no disponible.²⁸ La tabla 4 sintetiza las estadísticas laborales de los jóvenes mexicanos.

Tabla 4. Estadísticas laborales de los jóvenes mexicanos.

Población nacional	Población de jóvenes 12-29 años	PEA de jóvenes			PNEA de Jóvenes	
		Ocupada	Subocupada	Desocupada	Disponible	No disponible
111,960,139	34,892,774	14,518,165	1,133,255	1,512,268	2,384,199	12,211,426

Fuente: Instituto Nacional de Estadística y Geografía, *Encuesta Nacional de Ocupación y Empleo, resultados del cuarto trimestre de 2010*. INEGI. Disponible en: www.inegi.org.mx (fecha de consulta: 27 de mayo de 2011).

En suma, 59.05% de la PNEA de jóvenes entre 14 a 29 años son estudiantes, lo que reduce la vulnerabilidad por educación. Pero 34.5% de la PNEA que se dedican a labores del hogar abandonaron sus estudios, situación que pone en riesgo de pobreza a un importante sector de la juventud.

Educación

Trece millones y medio de jóvenes asistieron a la escuela en el ciclo escolar 2009-2010. De ellos, 45.3% cursaron la secundaria en sus diferentes modalidades, 33.6% participaron en la educación media superior, 19.61% la

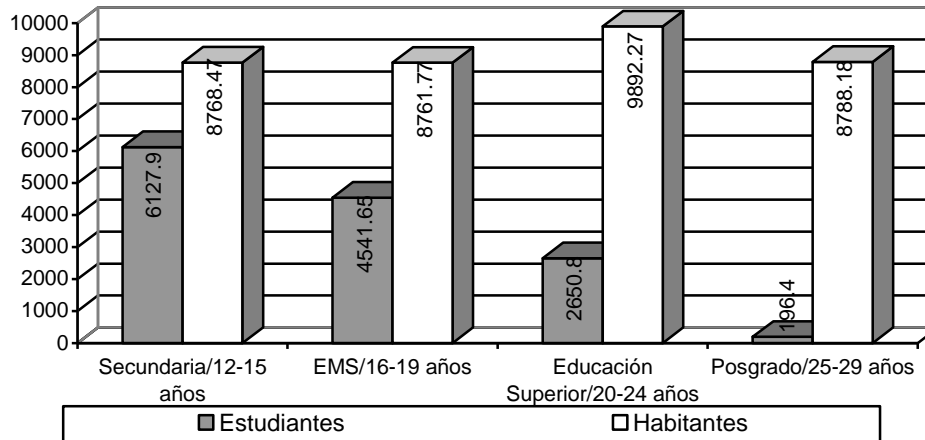
²⁶ Son las personas de 12 o más años que en la semana de referencia no participaron en actividades económicas, ni eran parte de la población desocupada. Fuente: INEGI. *Información estadística*. Disponible en: www.inegi.org.mx (fecha de consulta: 26 de mayo de 2011).

²⁷ Personas que en la semana de referencia no trabajaron, ni tenían trabajo, ni buscaron activamente uno, por considerar que no tenían oportunidad para ello, pero que tienen interés en trabajar. Fuente: INEGI, *Encuesta Nacional de Ocupación y Empleo... op. cit.*

²⁸ Población no disponible para ingresar al mercado de trabajo y en la semana de referencia no trabajó ni tenía empleo, tampoco buscó activamente uno y no estaría dispuesta a aceptar un trabajo aunque se lo ofrecieran (amas de casa, estudiantes, jubilados o pensionados, incapacitados, inactivos como ociosos voluntarios, alcohólicos, etcétera). Fuente: INEGI. *Encuesta Nacional de Ocupación y Empleo... op. cit.*

universidad y 1.46% algún posgrado. La gráfica 8 compara el número de estudiantes con el total de la población de acuerdo a los rangos de edad.

Gráfica 8. Comparación del número de estudiantes con el total de la población de acuerdo a los rangos de edad (miles), Estados Unidos Mexicanos, 2010.



Fuente: Elaboración propia con datos del *Cuarto informe de labores* de la Secretaría de Educación Pública y *Censo de población y vivienda 2010* del INEGI.

Pese a los avances en la educación de adolescentes, un ejemplo de los rezagos existentes queda ejemplificado durante el ciclo 2008-2009. Por cada 100 niños que ingresaban a la educación primaria indígena, 86 la concluían en tiempo y forma, a diferencia del promedio nacional que es de 94.²⁹ La pobreza afecta más a los grupos con mayores desigualdades, como pueden ser las etnias, discapacitados, jóvenes en conflicto con la ley, entre otros. Más de la sexta parte de la juventud mexicana (18.1%) tenía rezago educativo en 2009. De acuerdo a la *Norma de Escolaridad Obligatoria del Estado Mexicano* (NEOEM), la población con este tipo de rezago es la que:

- Tiene 3 a 15 años, no cuenta con la educación básica obligatoria y no asiste a un centro de educación formal.
- Nació antes de 1982 y no cuenta con el nivel de educación obligatoria vigente en el momento en que debía haberla cursado (primaria completa).

²⁹ Fuente: Presidencia de la República. *Tercer Informe de Gobierno*. Presidencia de la República. México, 2009. Disponible en: www.presidencia.gob.mx (Fecha de consulta: 31 de mayo de 2011).

- Nació a partir de 1982 y no cuenta con el nivel de educación obligatoria (secundaria completa).³⁰

La educación media superior tiene elevadas tasas de deserción que corresponden a 23.2% en la educación profesional técnica y a 15.0% en el bachillerato propedéutico. Las becas permitieron elevar la edad en que los jóvenes abandonan las escuelas, de acuerdo al Conapo “la edad crítica en la deserción escolar aumentó un par de años, a los 13 y 14 años pero, la dinámica decreciente se ha desacelerado”.³¹ Por lo que los adolescentes tendrán especial importancia para las políticas de reducción de pobreza por educación, y que a la vez se vincula a la de ingreso debido a la incorporación de jóvenes al mercado de trabajo.

Vivienda

Para un sector importante de la juventud es difícil poder adquirir una vivienda propia, por lo que la mayoría regresa a vivir al hogar paterno o paga renta de su habitación. Este problema no sólo es de cantidad, sino también de calidad de las viviendas, porque un sector equivalente a la quinta parte de los jóvenes (19.1%) no tenían acceso a uno o más servicios básicos de la vivienda como: drenaje, alumbrado, agua potable, alcantarillado o energía eléctrica. Asimismo, 18.1% de los jóvenes mexicanos tenían carencias en la calidad y los servicios de la habitación, lo que significa que casi la quinta parte de la población entre 12 a 29 años vivía en lugares con materiales de poca resistencia como techos de palma, cartón o desechos. En este contexto, Adolfo Sánchez Almanza menciona que “alrededor del 5% de los hogares en pobreza patrimonial tienen jefes de familia de menos de 25

³⁰ Consejo Nacional de Evaluación de la Política de Desarrollo Social. “Metodología para la medición multidimensional de la pobreza en México”. *Revista Internacional de Estadística y Geografía*. Vol. 2, Núm. 1. enero-abril 2011, p. 50.

³¹ Consejo Nacional de Población. *La situación actual de los jóvenes en México*. Conapo, México, 2010. p. 36

años”;³² por lo que se encontrarían 9.2 millones de jóvenes en pobreza patrimonial, además de no tener las condiciones para que sus hijos puedan salir de esta vulnerabilidad.

Seguridad social

De acuerdo a la Organización Internacional del Trabajo (OIT), la seguridad social comprende el acceso a la asistencia médica, y garantía de ingresos en casos de vejez, desempleo, enfermedad, invalidez, maternidad, accidentes del trabajo y deceso del principal generador de ingresos de una familia.³³ La *ENOE* muestra que existía más de un millón y medio de desempleados jóvenes y cerca de dos mil pensionados jóvenes en el tercer trimestre de 2010; esta población no cuenta con un seguro de desempleo que les permita superar la amenaza de pobreza por ausencia de ingresos. La situación se agrava cuando existen mujeres embarazadas sin empleo o sin prestaciones, debido a los costos que deberán asumir ante la carencia de seguridad social.

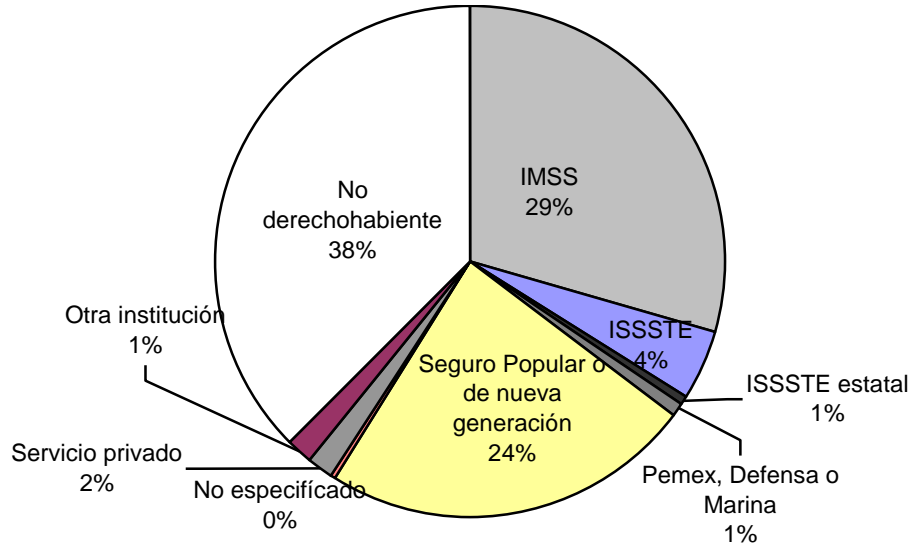
La *Enadid* señaló que en 2009, sólo 55% de los jóvenes están afiliados a algún servicio de salud pública, por lo que cerca de la mitad no es derechohabiente. Por otra parte, el acceso a los servicios de salud de los jóvenes de 15 a 29 años en México era proporcionado principalmente por la Secretaría de Salud-Seguro Popular, IMSS y servicio privado (Gráfica 9). Un dato sobresaliente es que cerca de la tercera parte de los jóvenes usan servicios privados de salud o diferentes de las instituciones de seguridad social.³⁴

Gráfica 9. Distribución de derechohabencia de los jóvenes mexicanos de 15 a 29 años (porcentaje), 2010.

³² Revista Humanidades. “Tendencia juvenil”. *Revista Humanidades*, Núm. 39, año V, marzo de 2009. Disponible en: www.humanidades.unam.mx/revista/revista_39 (fecha de consulta: 9 de junio de 2011).

³³ Página de internet de la Organización Internacional del Trabajo (OIT). Disponible en: www.ilo.org (fecha de consulta: 30 de mayo de 2011).

³⁴ Fuente: Consejo Nacional de Población. *La situación actual de los jóvenes en México*, Conapo, México, 2010. pp. 72, 77-78.



Fuente: Elaboración propia con datos del Instituto Nacional de Estadística y Geografía (INEGI). *Censo de Población y Vivienda 2010*. Disponible en: www.censo2010.org.mx (fecha de consulta: 30 de mayo de 2011).

El Seguro Popular logró que un mayor número de jóvenes contaran con un seguro mínimo de salud; en 2010 más de nueve millones y medio de personas entre 10 y 29 años referían tener dicho seguro. La tabla 5 incluye los datos de derecho a servicios de salud de los jóvenes mexicanos. En este caso particular incluye los niños de 11 y 12 años debido a la distribución por grupos de edad quinquenales elaborada por el INEGI.

Tabla 5. Acceso a servicios de salud de los jóvenes, 2010.

Institución	Población derechohabiente	Porcentaje
Población de 10 a 29 años.	40,646,497	100
Seguro Social	12,049,505	29.5%
Pemex, Sedena o Semar	337,988	0.8%
Seguro Popular o para una nueva generación	9,687,808	23.7%
ISSSTE	1,782,180	4.3%
ISSSTE Estatal	276,984	0.7%
Servicio médico privado	674,716	1.5%
No especificado	163,298	0.4%
Otra institución	590,960	1.4%
No derechohabiente	15,414,850	37.7%

Fuente: Elaboración propia con datos del: Instituto Nacional de Estadística y Geografía, *Censo de Población y Vivienda 2010*. INEGI. Disponible en www.inegi.org.mx (fecha de consulta: 28 de junio de 2011).

4.- Obstáculos a superar en la juventud vulnerable.

La juventud en carestía es afectada por una multiplicidad de factores, que están vinculados a sus entornos familiares, comunitarios, geográficos, económicos, entre otros. Un aspecto importante que influye en los jóvenes en pobreza multidimensional son las condiciones económicas de sus progenitores, situación que incide en su desarrollo personal al tener que abandonar tempranamente sus estudios para incorporarse al mercado de trabajo y así apoyar al gasto familiar. Este fenómeno se denomina “pobreza heredada”, situación que dificulta el desarrollo de los jóvenes en la sociedad debido a una menor posibilidad de acceso a servicios de salud, educativos o laborales.

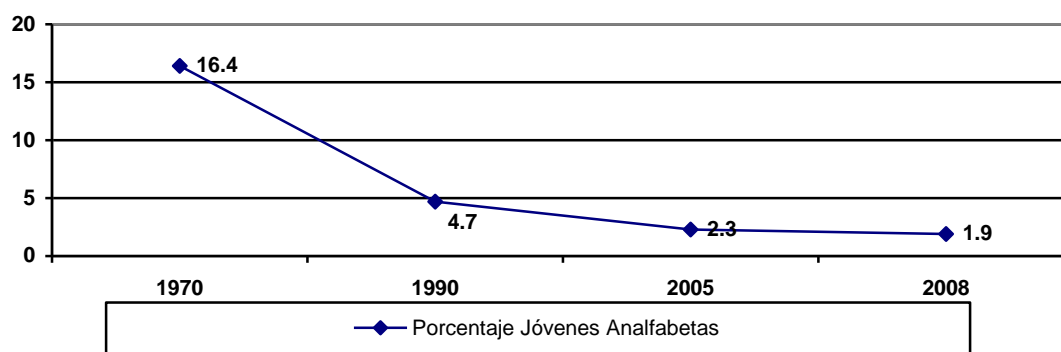
Además de los problemas heredados por los jóvenes, también son partícipes en desafíos relacionados a su educación, acceso a servicios de salud, vivienda, seguridad social o alimentación. Estas situaciones cambiaron el concepto de lo juvenil en los últimos años, por lo que los estereotipos de cómo son los jóvenes se transformaron acorde a las nuevas realidades de este sector poblacional.

Si bien los jóvenes aumentaron sus años de escolaridad, postergaron su incorporación al mercado de trabajo, situación que atrasa el tiempo para la salida del hogar paterno. Ante esta situación, la pobreza en vivienda es más notoria cuando los jóvenes se emancipan y deciden formar un nuevo hogar, además de crear una nueva relación de pobreza con sus descendientes al repetir la secuencia que ellos vivieron con sus padres. Para los jóvenes, la posibilidad de adquirir una casa es uno de los retos más importantes a resolver, pese a que hoy existen más opciones de crédito y compra respecto a las generaciones anteriores, lo cual está vinculado a otras variantes como el ingreso o el acceso a la seguridad social. Es decir, pese a que la juventud de la actualidad tiene más años de escolaridad, esto no es garantía de

obtener un ingreso que les permita comprar y mantener una vivienda. El acceso a una morada no sólo es un problema de cantidad, sino de calidad, por lo que la residencia nueva debe tener una serie de servicios como agua potable, energía, calefacción, drenaje, recolección de basura o electricidad, que permitan ofrecer condiciones de salubridad y calidad de vida de sus ocupantes. Pese a ello, 14% de los 35.6 millones de viviendas censadas en 2010 estaban desocupadas, debido a que el ritmo de crecimiento de la vivienda ha sido mayor que el de la población.³⁵ Además, hoy los jóvenes pueden acceder a programas o créditos de mejora a la vivienda, por lo que en vez de adquirir un bien inmueble, pueden optar por un reacondicionamiento que es más accesible a sus condiciones económicas.

Por otra parte, de acuerdo con el Consejo Nacional de Población (Conapo), uno de los mayores logros en materia educativa es la disminución del porcentaje de analfabetismo, lo cual benefició a la juventud al reducir la pobreza por educación (gráfica 10). Si bien más del 98% de los jóvenes mexicanos saben leer y escribir, aun subsisten desigualdades en la equidad de género que muestran que existe mayor porcentaje de la población alfabeta masculina respecto a la femenina, aunque esta diferencia ha disminuido en los últimos años.

Gráfica 10. Disminución del porcentaje de la población juvenil (15 a 24 años) que es analfabeta. México 1970-2010.



³⁵ Fuente: Gabriela Ponce Sernicharo. "Los hogares y viviendas mexicanos en el censo de 2010". *Reporte Cesop*. Núm. 44, mayo de 2011. pp. 36-37. Disponible en: www.diputados.gob.mx (Fecha de consulta: 3 de octubre de 2011).

Fuente: Elaboración propia con datos de: Consejo Nacional de Población. *La situación actual de los jóvenes en México*, Conapo, México, 2010, p. 27 y Miguel Székely Pardo. Conferencia de prensa conjunta con la Organización de las Naciones Unidas para la Educación, la Ciencia y la Cultura (UNESCO), para anunciar la Conferencia Regional de América Latina. 4 de septiembre de 2008. Disponible en: www.sep.gob.mx/es/sep1/versionmsp040908 (fecha de consulta: 30 de septiembre de 2011).

La disminución del analfabetismo en México permitió que las políticas educativas se enfocaran en la permanencia de los jóvenes en el sistema escolar, que presentó un crecimiento de 8.6 a 10 años de asistencia a las aulas en promedio de la población joven (15 a 24 años).³⁶ Esto representa un año de educación media, es decir, la minoría de los jóvenes lograr concluir sus cursos de bachillerato y la proporción disminuye en las instituciones de educación superior como universidades o institutos tecnológicos, situación que difícilmente está al alcance de la juventud en pobreza multidimensional. Otro problema es al igual que en el rubro de analfabetismo, también en los años de estudios existe diferencia entre sexo, los varones entre 15 a 24 años estudian en promedio 9.9 años por 10.7 de la población femenina en esa edad etárea en 2009. Otra desigualdad social que afecta a la juventud en pobreza por educación son los años en la escuela de la población de jóvenes indígenas que en ese mismo año alcanzó sólo 7.8 años, indicador de que la población que habla una lengua distinta al español tiene una desigualdad mayor, y está extremadamente en riesgo ante transformaciones sociales, económicas o emergencia sanitaria.³⁷ La disminución de este tipo de pobreza es importante en los jóvenes indígenas, a fin de contar con los medios necesarios para aumentar su tiempo de estancia y desarrollo de aptitudes en la escuela, así como incrementar el porcentaje de participación en la educación media, superior y en posgrado.

Un reto pendiente en materia de salubridad en México es garantizar que toda la población –incluida el sector juvenil- sean derechohabientes de alguna instancia porque la población en pobreza multidimensional es

³⁶ Consejo Nacional de Población. *La situación actual de los jóvenes en México*, Conapo, México, 2010, p. 28

³⁷ *Ibidem*, p. 29.

vulnerable a los costos generados por medicamentos y tratamientos de enfermedades que desequilibran la estabilidad familiar. En el caso de los jóvenes mexicanos, las principales causas de fallecimiento son accidentes, lesiones intencionales y afectaciones de tumores malignos. Cabe destacar que existen una mayor mortalidad entre el sexo masculino en relación al femenino de este grupo poblacional debido a que los hombres están expuestos a factores de mayor riesgo. Además, el sobrepeso es una amenaza para la salud de los jóvenes mexicanos que afecta a uno de cada tres personas de 12 a 29 años,³⁸ al aumentar la posibilidad de desarrollar enfermedades crónico – degenerativas. Si bien estos temas no son indicadores pertenecientes a la medición de pobreza multidimensional en este grupo poblacional, pueden influir para aumentar el número de jóvenes en carestía y desarrollar vulnerabilidad debido a que el gasto juvenil podría aumentar a medicinas una vez adquirida una enfermedad o lesión, lo que restaría el recurso destinado a alimentación, estudios o vivienda. Esta situación puede contribuir a que los miembros dependientes en la familia (niños, adultos mayores o discapacitados) puedan menguar sus condiciones económicas que generarían más miseria, en lo que se denomina “pobreza multidimensional heredada”, la cual también puede agravarse cuando el joven sufre una discapacidad que le impida trabajar y al no poseer una pensión para subsistir. Otro factor de riesgo en este sentido son las adicciones, que si bien afectan a diferentes grupos de población y niveles de ingresos, repercuten también en este grupo etéreo con las características señaladas.

La seguridad social es una amenaza para los jóvenes que viven en pobreza, ya que la *ENOE* señala al tercer trimestre de 2010 que existían más de millón y medio de personas entre 12 y 29 años sin empleo; la mayoría no contaban con un seguro de desempleo que les prevenga de entrar a una

³⁸ Secretaría de Salud- Instituto Nacional de Salud Pública. Encuesta Nacional de Salud 2006. INSP, Cuernavaca, México, 2006. pp. 95-96.

situación de pobreza multidimensional. De acuerdo con el informe Mundial de Seguridad Social, México tiene una clasificación de seguridad social “semicomprendida”, es decir, presenta coberturas significativas en los diferentes tipos de asistencia social, pero específicamente para las personas sin trabajo, la ayuda es limitada. Uno de los retos pendientes de la seguridad social en México tanto para ayudar a su población como para tener una mejor categoría en la medición internacional será implementar programas asistenciales con mayor cobertura para los desempleados.³⁹ Pese a los avances logrados en el apoyo para maternidad, este beneficio es exclusivo para las mujeres trabajadoras con contrato. Un importante sector de mujeres jóvenes en edad fértil no tiene posibilidades de recibir apoyo económico para maternidad, entre las que destacan madres solteras, esposas de migrantes o trabajadoras de empleos informales. Sin embargo, diferentes programas sociales contribuyen a brindar servicios médicos, de alimentación y de educación a la población del sexo femenino que están embarazadas o son madres solteras, lo que previene la vulnerabilidad de pobreza para este sector.

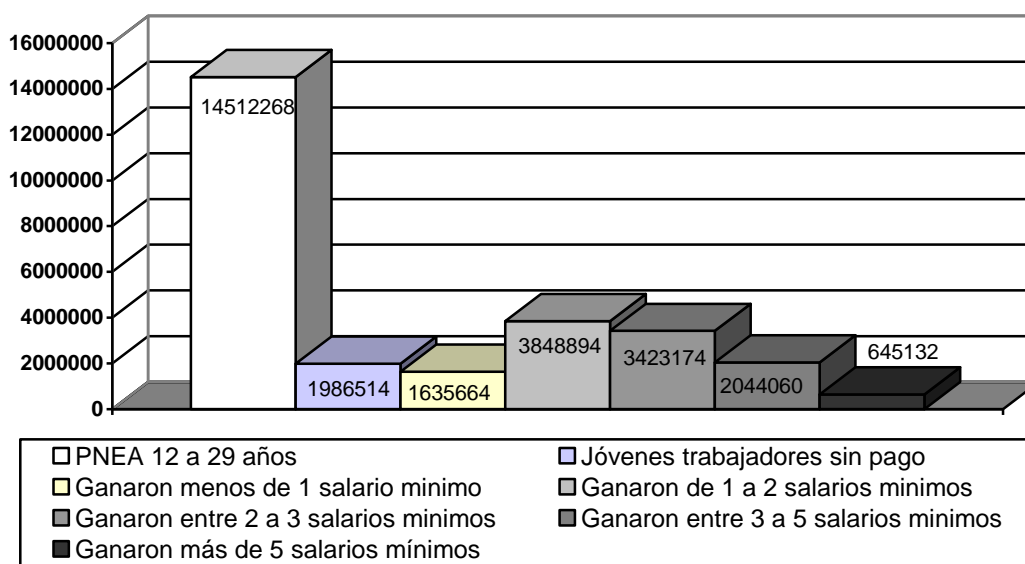
Un factor de exclusión para millones de jóvenes era contar con derechohabencia de instituciones de seguridad social como el IMSS, ISSSTE, o Sedena entre otros. Actualmente el programa *Seguro Popular* ofrece atención médica a la población que no contaba con el apoyo de las instancias señaladas, por lo que se estima que en las siguientes mediciones multidimensionales de pobreza la carestía por acceso a servicios de salud disminuyan no solo para el sector juvenil, sino en términos generales.

El Coneval calculó que en 2008 4.4% de los jóvenes se encontraban en vulnerabilidad por pobreza de ingresos, cifra que equivale a un millón y medio de jóvenes. Esta cantidad es similar a los desempleados de este

³⁹ Organización Internacional del Trabajo (OIT). *Reporte Mundial de Seguridad Social (World Social Security Report)* 2010-2011, OIT, Ginebra, 2010. p. 206.

grupo poblacional, por lo que la solución consistirá en generar empleos que ofrezcan una remuneración suficiente para reducir el impacto por este tipo de marginalidad. Sin embargo, solamente 5,302,366 personas entre 12 y 29 años (15.2% del sector) percibieron ingresos mayores a dos salarios mínimos, situación que les permite adquirir los productos y artículos para satisfacer las necesidades propias y de las personas que dependen de su ingreso. Cabe destacar que aproximadamente la mitad de los jóvenes no tiene un salario debido a que pertenecen a la PNEA en el tercer trimestre de 2010 (Gráfica 11).

Gráfica 11. Rango de ingresos de los jóvenes en México (tercer trimestre de 2010).



Fuente: Elaboración propia con datos del Instituto Nacional de Estadística y Geografía, *Encuesta Nacional de Ocupación y Empleo, resultados del cuarto trimestre de 2010*. INEGI. Disponible en: www.inegi.org.mx (fecha de consulta: 23 de junio de 2011).

En la gráfica 11 se observa que la PNEA de jóvenes es mayor a la suma de la juventud que labora. De ellos, el sector con mayor representación es el que percibe entre uno a dos salarios mínimos, seguido del sector cuya remuneración oscila en el rango de entre dos a tres. La tendencia de jóvenes que perciben mayor ingreso por trabajo es cada vez menor en los cortes de tres a cinco y mayores a cinco salarios mínimos. La suma de los trabajadores de este grupo etáreo que no reciben salario, más los que ganan menos del

rango uno es de 3,622,178 personas, lo que representa el conjunto de jóvenes en mayor riesgo de vulnerabilidad por pobreza de ingresos. Aunque a este total se debe aumentar el sector de entre uno a dos, a fin de conocer una dimensión del riesgo. Un factor externo que puede afectar la condición económica de los jóvenes trabajadores son las consecuencias de las crisis económicas internacionales, por lo cual los recursos de los programas de transferencias condicionadas pueden ayudar a contener los efectos negativos, tal como sucedió en nuestro país con programas como el Programa de Empleo Temporal o Programa de Atención a Jornaleros Agrícolas de Sedesol.

Las soluciones que puedan beneficiar a los millones de jóvenes en pobreza multidimensional deberán ser transversales, es decir, que puedan apoyar a los diferentes estereotipos de la juventud e incluso a la población que no es de esta edad objetivo. El acceso a mejores oportunidades de vida para la juventud mexicana no se solventará solo por el avance en una de las seis dimensiones en que se mide la carestía, ni en la posibilidad de acumular recursos, sino en establecer las condiciones para la mejora de la calidad de oportunidades de los jóvenes de forma integral. Según la medición multidimensional de la pobreza en 2010 disminuyó el porcentaje de menores de edad en carencias, como población en situación de pobreza extrema, población vulnerable por carencias sociales, población con al menos tres carencias sociales, rezago educativo, acceso a servicios de salud, seguridad social y servicios básicos de la vivienda. No obstante, la pobreza en la población vulnerable, menores en pobreza moderada, población vulnerable por ingresos, acceso a la alimentación, y la población con ingreso inferior o igual a la línea de bienestar aumentó en los dos últimos años (tabla 6).⁴⁰

Tabla 6. Comparación en las mediciones de pobreza en menores de 18 años en 2008 y 2010 a escala nacional.

⁴⁰ Fuente: Consejo Nacional de Evaluación de la Política de Desarrollo Social. *Población joven y pobreza.*, Nota informativa, Coneval, México, 12 de agosto de 2011, p.3.

Indicadores	Población menor de 18 años					
	Porcentaje		Millones de personas		Carencias en promedio	
	2008	2010	2008	2010	2008	2010
<i>Pobreza</i>						
Población en situación de pobreza	53.5	53.8	21.5	21.4	2.6	2.4
Población en situación de pobreza moderada	40.3	41.0	16.2	16.3	2.3	2.0
Población en situación de pobreza extrema	13.2	12.8	5.3	5.1	3.8	3.7
Población vulnerable por carencias sociales	28.8	22.5	11.6	9.0	2.0	1.9
Población vulnerable por ingresos	4.6	7.2	1.9	2.9	0.0	0.0
Población no pobre y no vulnerable	13.1	16.5	5.3	6.5	0.0	0.0
<i>Privación Social</i>						
Población con al menos una carencia social	82.3	16.3	33.1	30.3	2.4	2.3
Población con al menos tres carencias sociales	33.4	27.4	13.5	10.9	3.6	3.5
<i>Indicadores de carencia social</i>						
Rezago educativo	10.5	9.8	4.2	3.9	3.4	3.2
Carencia por acceso a los servicios de salud	41.0	29.8	16.5	11.9	3.0	2.9
Carencia por acceso a la seguridad social	73.9	64.0	29.7	25.4	2.5	2.4
Carencia por calidad y espacios de la vivienda	23.0	20.1	9.3	8.0	3.5	3.3
Carencia por acceso a los servicios básicos en la vivienda	23.2	19.8	9.3	7.9	3.4	3.2
Carencia por acceso a la alimentación	25.7	29.5	10.3	11.7	3.2	2.9
<i>Bienestar</i>						
Población con un ingreso inferior a la línea de bienestar mínimo	21.3	24.7	8.6	9.8	2.9	2.6
Población con un ingreso inferior a la línea de bienestar	58.1	61.0	23.4	24.2	2.4	2.1

Fuente: Consejo Nacional de Evaluación de la Política de Desarrollo Social. *Población joven y pobreza.*, Nota informativa, Coneval, México, 12 de agosto de 2011, p.3.

5.- Comentarios finales.

La medición de la pobreza multidimensional permite una mejor clasificación de las necesidades que requiere satisfacer la población –en particular los jóvenes– que se encuentra con rezagos en las diferentes categorías. El impacto de la carestía en los jóvenes es que cuatro de cada diez personas entre 12 y 29 años poseen pobreza multidimensional. Las seis diferentes categorías tienen implicaciones entre ellas, por lo que una modificación en algún índice afectaría uno o dos más.

La pobreza multidimensional de los jóvenes puede reducirse con diferentes acciones gubernamentales, empresariales, educativas y sociales, ya que afrontar este problema hoy contribuirá a la reducción de carencias en la población a futuro.

Los datos proporcionados por el Coneval sobre la pobreza multidimensional en el caso de los jóvenes reveló que 17.82% de ese grupo poblacional no era vulnerable por carencias ni pobre multidimensional. Sin embargo, 34.77% está en riesgo por carencias sociales y, aunado a 4.31% que son vulnerables por ingresos, se puede afirmar que cerca del 40% de los jóvenes mexicanos están en riesgo de pertenecer al sector de pobreza multidimensional, sobre todo en caso de que eventos no controlables como crisis económica, fenómenos naturales o emergencias sociales afecten la estabilidad de este fragmento de la juventud. Además, 43.1% de los jóvenes están en pobreza multidimensional, por lo que es importante impulsar acciones a fin de evitar la posibilidad de que un número mayor de jóvenes puedan estar en estas condiciones.

La población subocupada de este sector poblacional obtiene un ingreso que no le permite satisfacer sus necesidades, por lo que es vulnerable a la pobreza por ingresos. Además, en el tercer trimestre de 2010, los jóvenes fueron el grupo social más afectado por la desocupación laboral, ya que 57% de los desempleados que buscaron activamente empleo entre

los meses de julio a septiembre de ese año eran jóvenes entre 14 y 29 años. La Población no Económicamente Activa de los jóvenes entre 12 a 29 años enfrenta retos para la vulnerabilidad por ingresos, porque cerca de 2.4 millones de ellos conforman la PNEA disponible, que estarían dispuestos a aceptar un empleo.

En el ámbito educativo se puede observar una desigualdad de los niveles alcanzados entre los jóvenes indígenas y migrantes en comparación con los que viven en las zonas urbanas. Otro problema es el abandono de estudios de los jóvenes en la educación media superior, lo que los limita en la adquisición de conocimientos y herramientas que les permita incorporarse a un empleo o mejorar su calidad de vida. Además, en el sector vivienda, sólo 30% de los jóvenes han logrado salir del hogar paterno y un número menor adquirir una vivienda, por lo que la reducción de esta carencia continuará como uno de los que más vulnerabilidad representa para la juventud.

El acceso a los servicios de salud ha tenido importantes avances con la implementación del Seguro Popular, que cubre a cerca de 18% de los jóvenes, sólo por detrás del IMSS con 30%. Si embargo, en 2010 todavía 41.4% del grupo poblacional entre 12 a 29 años carecía de acceso a la cobertura médica, por lo que alguna enfermedad no prevista puede comprometer su condición económica.

Es importante abordar el tema de pobreza multidimensional en los diferentes sectores de población porque el conocer los aspectos de la pobreza puede contribuir a implementar mejores estrategias para su reducción, y con ello lograr una sociedad con mayor estabilidad económica y social, que pueda elevar su calidad de vida y aspirar a mejores beneficios en educación, salud, vivienda y alimentación, lo que contribuirá al progreso nacional.

- **Error judicial y responsabilidad patrimonial del Estado**
José de Jesús González Rodríguez
- **El papel del Congreso en la evaluación de los programas sociales sujetos a reglas de operación**
Salvador Moreno Pérez
- **Representación jurídica para la población indígena en el Sistema de Justicia Nacional**
Jesús Mendoza Mendoza
- **2009, un año de crisis para el turismo**
Octavio Ruiz Chávez
- **Contenido y perspectivas de la reforma penal y de seguridad pública.**
Efrén Arellano Trejo
- **Federalismo fiscal en México, entre la economía y la política.**
Iván H. Pliego Moreno
- **La comunidad indígena en el contexto urbano. Desafíos de sobrevivencia.**
Jesús Mendoza Mendoza
- **Proyectos productivos. La experiencia del programa Joven Emprendedor Rural. Premisas de diseño de políticas públicas y primeros resultados.**
Liliam Flores Rodríguez
- **Los resultados de los fondos metropolitanos en México**
Salvador Moreno Pérez
- **Sector privado y generación de energía eléctrica**
José de Jesús González Rodríguez
- **Situación de la vivienda en el Estado de Tamaulipas 2005-2030**
Gabriela Ponce Sernicharo
- **Acercamiento al tema de desarrollo regional y a programas implementados en el periodo 2000-2010**
Roberto Ocampo Hurtado
- **Reformas electorales en México: evolución y pendientes**
Gustavo Meixueiro Nájera e Iván H. Pliego Moreno
- **Concepción de justicia social en las constituciones de México**
Francisco J. Sales Heredia
- **Jóvenes en conflicto con la ley. Situación posterior a la Reforma Constitucional**
Juan Pablo Aguirre Quezada
- **La cooperación técnica en las políticas de protección ambiental de los municipios mexicanos**
Alejandro Navarro Arredondo
- **Panorama de la condición indígena en México**
Gabriela Ponce Sernicharo y René Flores Arenales
- **Reflexiones sobre la obligatoriedad de la educación media superior en México**
Alejandro Navarro Arredondo
- **Determinación de los precios de las gasolinas y el diesel en México**
Gabriel Fernández Espejel
- **Migración y derechos humanos. La migración indocumentada en México y algunas opiniones sobre la ley SB1070.**
Salvador Moreno Pérez
- **Mortalidad materna en México: análisis según proporción de población indígena a nivel municipal (2006)**
Gabriela Ponce Sernicharo
- **Vinculación entre los jóvenes y la educación media tecnológica**
Juan Pablo Aguirre Quezada
- **Seguridad económica, desarrollo humano y pobreza**
Jesús Mena Vázquez
- **Trabajo infantil. Datos para su análisis legislativo**
José de Jesús González Rodríguez
- **Relaciones intergubernamentales en materia de infraestructura e infraestructura social básica**
Cornelio Martínez López
- **Impacto de la reforma constitucional en el sistema de ejecución de sentencias**
Efrén Arellano Trejo
- **El acceso al empleo de los adultos mayores.**
Juan Pablo Aguirre Quezada
- **Deuda sub nacional en México.**
Gabriel Fernández Espejel
- **Rendición de cuentas en el ámbito municipal: un análisis de la información proporcionada por cuatro municipios de Oaxaca acerca de obras realizadas con recursos del FISM**
Jesús Mena Vázquez
- **El Programa de Empleo Temporal**
Cornelio Martínez López
- **Examen de los aspectos relevantes del Programa Hábitat**
Salvador Moreno Pérez
- **La colaboración público-privada en el financiamiento de la investigación**
Alejandro Navarro Arredondo
- **El programa 3x1 para migrantes. Datos y referencias para una revisión complementaria.**
José de Jesús González Rodríguez
- **Habitar en México: Calidad y rezago habitacional en la primera década del milenio.**
Gabriela Ponce Sernicharo
- **La población en el polígono central del Distrito Federal en 2005**
Gabriela Ponce Sernicharo y René Flores Arenales

- **La evaluación y el diseño de políticas educativas en México**
Juan Carlos Amador Hernández
- **Migración y codesarrollo**
Alejandro Navarro Arredondo
- **Reforma penal: los beneficios procesales a favor de la víctima del delito**
Oscar Rodríguez Olvera
- **Construcción de ciudadanía y derechos sociales**
Sara María Ochoa León
- **El desarrollo regional y la competitividad en México**
Salvador Moreno Pérez
- **La modernización de la gestión pública: el potencial de la tecnología de información**
Eduardo Rojas Vega
- **La gestión del agua en los gobiernos locales de México**
César Augusto Rodríguez Gómez
- **Excedentes petroleros y desarrollo regional**
José de Jesús González Rodríguez
- **El sector eléctrico como política de Estado en el desarrollo nacional**
María Guadalupe Martínez Anchondo
- **Ciudadanía y calidad de vida: consideraciones en torno a la salud**
Francisco J. Sales Heredia
- **Actores y decisiones en la reforma administrativa de Pemex**
Alejandro Navarro Arredondo
- **Turismo: actor de desarrollo nacional y competitividad en México**
Octavio Ruiz Chávez
- **Fiscalización y evaluación del gasto público descentralizado en México**
Juan Carlos Amador Hernández
- **Impacto de la actividad turística en el desarrollo regional**
Gustavo M. Meixueiro Nájera
- **Apuntes para la conceptualización y la medición de la calidad de vida en México**
Sara María Ochoa León
- **Migración, remesas y desarrollo regional**
Salvador Moreno Pérez
- **La reforma electoral y el nuevo espacio público**
Efrén Arellano Trejo
- **La alternancia municipal en México**
César Augusto Rodríguez Gómez
- **Propuestas legislativas y datos de opinión pública sobre migración y derechos humanos**
José de Jesús González Rodríguez
- **Los principales retos de los partidos políticos en América Latina**
César Augusto Rodríguez Gómez / Oscar Rodríguez Olvera
- **La competitividad en los municipios de México**
César Augusto Rodríguez Gómez
- **Consideraciones sobre la evaluación de las políticas públicas: evaluación ex ante**
Francisco J. Sales Heredia
- **Construcción de la agenda mexicana de Cooperación transfronteriza**
Iván H. Pliego Moreno
- **Instituciones policiales: situación y perspectivas de reforma**
Efrén Arellano Trejo
- **Rendición de cuentas de los gobiernos locales**
Juan Carlos Amador Hernández
- **¿Seguimos o cambiamos la forma de evaluar los programas sociales en México?**
Octavio Ruiz Chávez
- **Nuevos patrones de la urbanización. Interacción económica y territorial en la Región Centro de México.**
Anjanette D. Zebadúa Soto
- **La Vivienda en México y la población en condiciones de pobreza**
Liliam Flores Rodríguez
- **Secuestro. Actualización del marco jurídico.**
Efrén Arellano Trejo
- **Crisis económica y la política contracíclica en el sector de la construcción de vivienda en México.**
Juan Carlos Amador Hernández
- **El lavado de dinero en México, escenarios, marco legal y propuestas legislativas.**
José de Jesús González Rodríguez
- **Transformación de la esfera pública: Canal del Congreso y la opinión pública.**
Octavio Ruiz Chávez
- **Análisis de lo temas relevantes de la agenda nacional para el desarrollo metropolitano.**
Salvador Moreno Pérez
- **Racionalidad de la conceptualización de una nueva política social.**
Francisco J. Sales Heredia
- **Desarrollo local y participación ciudadana**
Liliam Flores Rodríguez
- **Reglas de operación de los programas del Gobierno Federal: Una revisión de su justificación y su diseño.**
Gilberto Fuentes Durán
- **La representación política en México: una revisión conceptual y de opinión pública**
Gustavo Meixueiro Nájera
- **La reforma electoral, avances y pendientes**
César Augusto Rodríguez Gómez
- **La alianza por la Calidad de la Educación: modernización de los centros escolares y profesionalización de los maestros**
Juan Carlos Amador Hernández
- **200 años de federalismo en México: una revisión histórico.**
Iván H. Pliego Moreno
- **Tendencias y percepciones sobre la Cámara de Diputados.**
Efrén Arellano Trejo
- **Paquete Económico 2010 y la Agenda de Reformas. Puntualizaciones.**
Juan Carlos Amador Hernández
- **Liberalismo Económico y algunos de sus impactos en México.**
Carlos Agustín Vázquez Hernández

- **Disciplina partidista en México: el voto dividido de las fracciones parlamentarias durante las LVII, LVIII y LIX legislaturas**
María de los Ángeles Mascott Sánchez
- **Panorama mundial de las pensiones no contributivas**
Sara María Ochoa León
- **Sistema integral de justicia para adolescentes**
Efrén Arellano Trejo
- **Redes de política y formación de agenda pública en el Programa Escuelas de Calidad**
Alejandro Navarro Arredondo
- **La descentralización de las políticas de superación de la pobreza hacia los municipios mexicanos: el caso del programa hábitat**
Alejandro Navarro Arredondo
- **Los avances en la institucionalización de la política social en México**
Sara María Ochoa León
- **Justicia especializada para adolescentes**
Efrén Arellano Trejo
- **Elementos de análisis sobre la regulación legislativa de la subcontratación laboral**
José de Jesús González Rodríguez
- **La gestión, coordinación y gobernabilidad de las metrópolis**
Salvador Moreno Pérez
- **Evolución normativa de cinco esquemas productivos del Fondo de Apoyo para Empresas en Solidaridad: de la política social al crecimiento con calidad**
Mario Mendoza Arellano
- **La regulación del cabildeo en Estados Unidos y las propuestas legislativas en México**
María de los Ángeles Mascott Sánchez
- **Las concesiones de las autopistas mexicanas, examen de su vertiente legislativa**
José de Jesús González Rodríguez
- **El principio del que contamina paga: alcances y pendientes en la legislación mexicana**
Gustavo M. Meixueiro Nájera
- **Estimación de las diferencias en el ingreso laboral entre los sectores formal e informal en México**
Sara María Ochoa León
- **El referéndum en la agenda legislativa de la participación ciudadana en México**
Alejandro Navarro Arredondo
- **Evaluación, calidad e inversión en el sistema educativo mexicano**
Francisco J. Sales Heredia
- **Reestructuración del sistema federal de sanciones**
Efrén Arellano Trejo
- **El papel del Estado en la vinculación de la ciencia y la tecnología con el sector productivo en México**
Claudia Icela Martínez García
- **La discusión sobre la reforma política del Distrito Federal**
Salvador Moreno Pérez
- **Oportunidades y Seguro Popular: desigualdad en el acceso a los servicios de salud en el ámbito rural**
Karla S. Ruiz Oscura
- **Panorama del empleo juvenil en México: situación actual y perspectivas**
Víctor Hernández Pérez
- **50 aniversario de la conformación de la Unión Europea**
Arturo Maldonado Tapia
Jésica Otero Mora
- **Las dificultades de las transiciones administrativas en los municipios de México**
César Augusto Rodríguez Gómez
- **La segunda vuelta electoral, experiencias y escenarios**
José de Jesús González Rodríguez
- **La reestructuración organizacional en Petróleos Mexicanos**
Alejandro Navarro Arredondo
- **¿Cómo debemos distribuir cuando nuestro objetivo es la justicia social?**
Francisco J. Sales Heredia
- **Participación de Pemex en el gasto social de alguno de los estados de la república**
Francisco J. Sales Heredia
- **La Ley General de Desarrollo Social y la medición de la pobreza**
Sara María Ochoa León
- **El debate sobre el desarrollo sustentable o sostenible y las experiencias internacionales de desarrollo urbano sustentable**
Salvador Moreno Pérez
- **Nueva legislación en materia de medios de comunicación**
Efrén Arellano Trejo
- **El cambio climático en la agenda legislativa**
María Guadalupe Martínez Anchondo
- **¿Qué distribuir cuando nuestro objetivo es la justicia social?**
Francisco J. Sales Heredia
- **La reforma al Poder Judicial en el marco de la Reforma del Estado**
José de Jesús González Rodríguez
- **El Poder Legislativo y la construcción de la cultura democrática**
Efrén Arellano Trejo